

NOUVEAU! Le magazine non officiel de Windows 10

Win10

N°3



LE MATCH
des PC
PORTABLES
POUR
GAMERS

+ BEST-OF
APPLIS &
LOGICIELS
GRATUITS

DANS CE NUMÉRO :

- > PERSONNALISEZ LES TUILES DE WINDOWS
- > Retrouvez vos applis Android sur PC !
- > AMÉLIOREZ VOS PHOTOS & VIDÉOS
- > Créez un disque Windows de secours
- > ORGANISEZ & RANGEZ VOTRE GMAIL
- > Changez votre mode de verrouillage
- > PERFORMANCES ET OPTIMISATION
- > Dessiner et écrire en mode tactile !

50 TUTOS
& ASTUCES



TRAVAILLER, PARTAGER,
COMMUNIQUER,
SE PROTÉGER,
PERSONNALISER...

SAVOIR

TOUT FAIRE
AVEC WINDOWS 10

L'ÉVÉNEMENT
MENACES SUR
LA VIE PRIVÉE

MICROSOFT MIS
EN DEMEURE
PAR LA CNIL



MISE À JOUR
ANNIVERSAIRE
LES 10 NOUVEAUTÉS
INDISPENSABLES
À NE PAS
MANQUER



UTILISEZ
FACILEMENT
WINDOWS 10

LE GUIDE
PRATIQUE

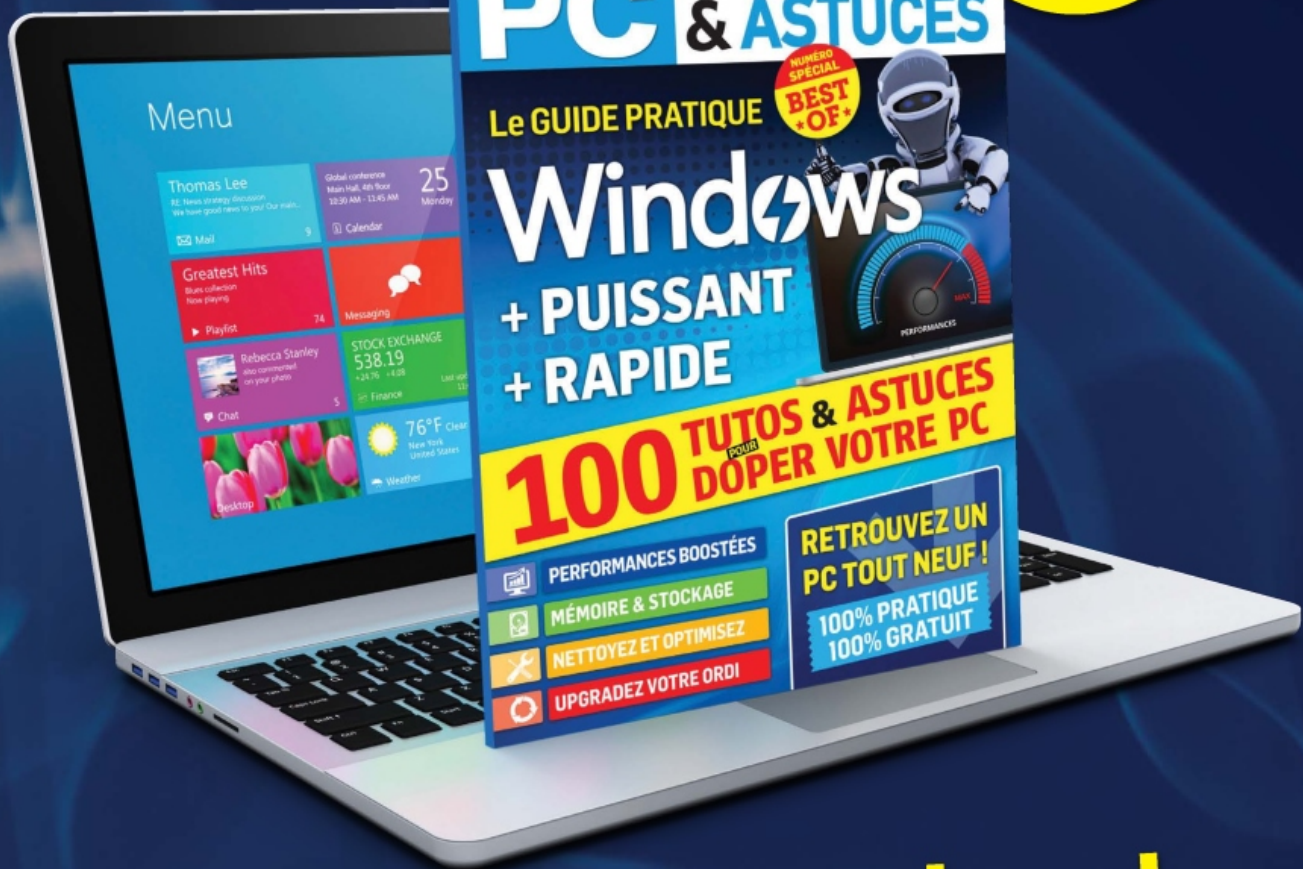


NOS GUIDES WINDOWS 100% PRATIQUES

POUR UN PC

- + Puissant
- + Beau
- + Pratique
- + Sûr

Mini
Prix :
3€



**Chez votre marchand
de journaux**

LE FIL ROUGE

05

Collecte de données privées : la CNIL hausse le ton !



06

10 ACTUS à suivre

DÉCRYPTAGE

Windows 10 : un succès en demi-teinte

12



DOSSIER

14

ANNIVERSARY UPDATE Les 10 nouveautés à ne pas manquer !

Profitez à fond de la grande mise à jour de Windows 10 déployée depuis cet été.



TUTOS & FICHES PRATIQUES

+ de 30 fiches étapes par étapes

28 Performances & Optimisation

32 Interface & Ergonomie

36 Internet & Services

40 Son & Image

44 Organisation & Bureautique

48 Sécurité & Vie privée

51 Loisirs & Quotidien

54 Windows 10 Mobile

60 +10 Micro-Fiches



Win10

N°3 Nov. 2016/Janv. 2017

SOMMAIRE

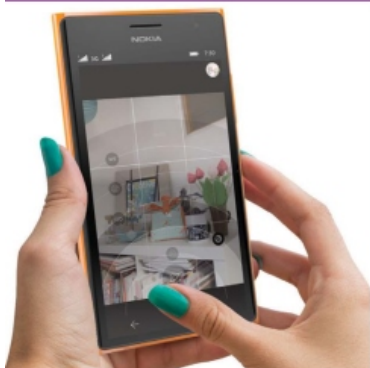
TESTS & GUIDE D'ACHAT

66 Test : Microsoft Xbox One S

68 Le match : Dell Alienware 17 R3 vs Asus ROG G752VT

70 Guide d'achat : 5 beaux cadeaux high-tech

72 Imprimantes 3D : du virtuel au réel !



APPLIS & JEUX

76 Top 5 Applications pour protéger votre vie privée

78 Tout savoir sur l'appli Calculatrice

80 10 jeux à ne pas manquer

82 Windows Mobile : 5 applis gratuites insolites !



LES DOSSIERS DU **Pirate**

DES DOSSIERS
THÉMATIQUES
COMPLETS

À DÉCOUVRIR
EN KIOSQUES

- PETIT FORMAT
- MINI PRIX
- CONCENTRÉ D'ASTUCES



Actuellement **#Guide pratique**
LE GUIDE PRATIQUE DE L'ANONYMAT

100% PRATIQUE

[ANTI-ESPIONS] Qui vous surveille ?

[PROTECTION] Objectif zéro trace

[VPN & PRO] Les vraies solutions

3,50€ seulement

0% PUBLICITÉ

LES DOSSIERS DU
Pirate

Vivez heureux, Vivez cachés

Devenez 100 %
ANONYME

✕ **PC & WEB**
CE QUI MARCHE VRAIMENT

✕ **TOR DE A À Z**
LE GUIDE ULTIME DU WEB INTERDIT

✕ **VIE PRIVÉE**
PROTÉGEZ-VOUS DU BIG DATA

EN - DE **5 MN** CHRONO !

80 TUTOS & ASTUCES

LES OUTILS 100% GRATUITS
CONTRE LES RISQUES ANTI-SURVEILLANCE

→ **SMARTPHONE**
Appels, SMS et messageries sécurisés

COLLECTE DE DONNÉES PRIVÉES

LA CNIL HAUSSE LE TON

Dès la sortie de Windows 10, à l'été 2015, des voix se sont élevées contre la collecte massive de données par Windows 10, à destination des serveurs Internet de Microsoft. Selon l'éditeur, il s'agirait essentiellement de données techniques, collectées dans le but d'améliorer le système et les services rendus à l'utilisateur... Voir le nombre de pages Web que vous affichez chaque jour, c'est une donnée technique ou une information sur votre vie privée ? Les recherches effectuées sur Internet, mais aussi sur votre propre ordinateur, doivent-elles être connues de Microsoft ? Et les caractéristiques de votre voix, ou vos frappes au clavier ? Car, c'est tout cela que vous êtes invité à dévoiler : voyez la section Confidentialité des paramètres de votre ordinateur.

Impossible de faire taire Windows 10 !

Des enquêtes indépendantes le prouvent : impossible de faire taire complètement Windows 10. Même en désactivant l'assistante virtuelle Cortana, qui vous espionne pour mieux vous servir, et en adoptant les paramètres les plus restrictifs, le système continue d'expédier des données. Lesquelles au juste ? Mystère, au nom de la protection de la vie privée, justement, les informations sont cryptées. Il faudrait donc se contenter des déclarations rassurantes de Microsoft concernant la nature et l'usage de ces données de « télémétrie », comme elles sont pudiquement nommées.

Mise en demeure

En juillet dernier, la CNIL hausse le ton. La commission constate officiellement des manquements à la loi Informatique et Libertés, de divers ordres : données collectées non pertinentes ou excessives, absence de consentement des personnes, absence d'information... Et l'institution met en demeure Microsoft de se conformer à la loi, dans un délai de 3 mois. Que va-t-il sortir de ce bras de fer ? En attendant de le savoir, rien n'empêche de prendre ses précautions. Mark Zuckerberg, le patron de Facebook, aveugle sa webcam avec un morceau de ruban adhésif (une vidéo qu'il a publiée sur YouTube a révélé le secret). Le patron du FBI a récemment avoué faire pareil chez lui. Apparemment, on ne peut plus faire confiance à son PC !

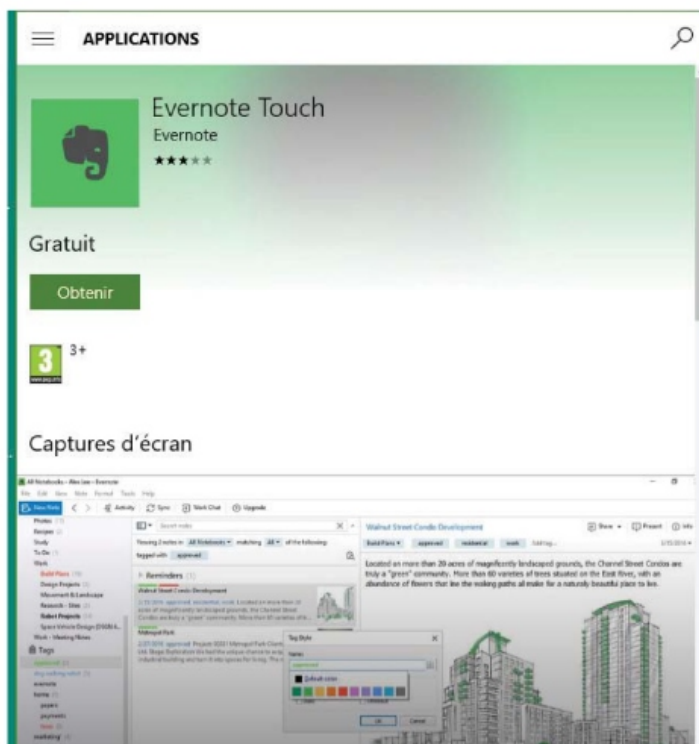
L'autorité française de contrôle met en demeure Microsoft de cesser la collecte excessive de données via Windows 10.

La CNIL l'affirme : Windows 10 ne respecte pas la loi Informatique et Libertés

The screenshot shows the CNIL website with a public notice. At the top, there is a navigation bar with the CNIL logo and a button for 'JE SUIS UN PARTICULIER' and 'PROFESSIONNEL'. Below the logo is the mission statement: 'Protéger les données personnelles, accompagner l'innovation, préserver les libertés individuelles'. The main content area features a breadcrumb trail: 'MES DÉMARCHES | THÉMATIQUES | ACTUALITÉS | INNOVATION & PROSPECTIVE | LA CNIL'. A breadcrumb link is highlighted: 'Windows 10 : la CNIL met publiquement en demeure MICROSOFT CORPORATION de se conformer, dans un délai de trois mois, à la loi Informatique et Libertés'. The central text reads: 'Windows 10 : la CNIL met publiquement en demeure MICROSOFT CORPORATION de se conformer, dans un délai de trois mois, à la loi Informatique et Libertés' dated '20 juillet 2016'. At the bottom, it states: 'La Présidente de la CNIL met en demeure MICROSOFT CORPORATION de cesser la collecte excessive de données et le suivi'.

Préinstallation de Windows : la justice du côté des constructeurs

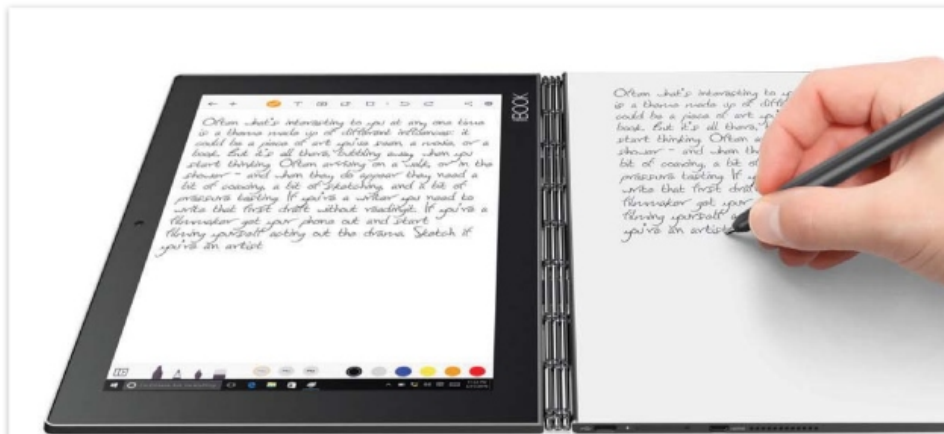
Le fait d'imposer un système d'exploitation sur un PC contrevient à l'article L.122-1 du Code de la consommation, qui indique qu'il est interdit de subordonner la vente d'un produit à l'achat d'un autre produit. Imposer Windows sur un ordinateur devrait donc, en théorie, être interdit. Il revient à l'utilisateur, s'il le souhaite, de refuser le contrat de licence du système d'exploitation et de réclamer un remboursement du prix de l'OS au constructeur. Tandis que certains fabricants s'y conforment, d'autres, comme Sony, refusent toujours catégoriquement ce genre de demande. Un acheteur français a donc récemment décidé d'amener l'affaire devant un tribunal. La Cour de Justice de l'Union Européenne a donné raison au géant japonais, considérant que malgré l'absence d'information quant au prix de l'OS intégré lors de la vente, cette pratique n'était ni déloyale, ni trompeuse. Le choix de l'OS n'appartiendrait donc plus au consommateur ?



Des logiciels de bureau dans le Windows Store

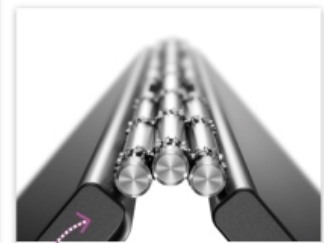
Nous vous en parlons dans notre dernier numéro, afin d'étoffer son Store, Microsoft propose aux développeurs un outil de conversion leur permettant d'ajouter leurs logiciels de bureau classiques sur le Windows Store, normalement destiné à accueillir des applications Windows 10 ou Windows 10 Mobile. Ça y est, les premiers logiciels arrivent, et des programmes ayant bénéficié de ce traitement, comme Evernote ou DoubleTwist, sont maintenant disponibles sur le Store. Ces logiciels gardent leurs particularités et fonctionnent tout à fait comme avant, sans adopter l'interface optimisée pour le tactile commune aux applications. L'intérêt pour l'utilisateur réside essentiellement dans la facilité d'installation, et des mises à jour simplifiées.

DES NOUVEAUTÉS



Lenovo Yoga Book, le tout tactile

Présentée à l'IFA 2016, le salon high-tech de Berlin, la nouvelle tablette hybride de Lenovo a fait sensation. Car elle n'offre pas seulement un écran tactile, mais également un clavier virtuel tactile, sur une dalle séparée. Il peut afficher des touches, mais également servir de palette graphique ou de bloc-notes. Vous avez ainsi la possibilité de dessiner, et même d'écrire sur des feuilles de papier posées dessus, avec le stylet Real Pen fourni. Le Yoga Book retranscrit tout sur l'écran ! De quoi séduire les créatifs, mais aussi les amateurs de technologie. Reste à savoir si le confort d'écriture est réellement de la partie. Le constructeur annonce qu'il est possible de taper 151 caractères par minute, soit légèrement plus qu'avec un clavier classique. A vérifier. Côté caractéristiques techniques, le Yoga Book est muni d'un écran 10,1 pouces de 1900 x 1200 pixels, d'un processeur Intel Atom x5, de 4 Go de RAM et de 64 Go d'espace de stockage, qu'une carte SD peut venir augmenter. Niveau autonomie, Lenovo surprend avec 15 heures de fonctionnement annoncées. Cet hybride est disponible dès le mois d'octobre, au prix de 599 euros.



Le nouveau Yoga Book bénéficie d'un design soigné



Microsoft pousse Edge par tous les moyens

Le remplaçant d'Internet Explorer, Edge, peine à se faire une place : il serait aujourd'hui utilisé par 5 % des internautes seulement. Pour pousser son nouveau navigateur, Microsoft a mis en place le système de fidélisation Microsoft Rewards qui fait gagner des points quand on utilise Edge ou le moteur de recherche Bing. Ces points sont convertibles en réductions sur la boutique en ligne de Microsoft, ou en bons d'achat utilisables chez Starbucks, ou encore sur Amazon. Pour l'instant, le dispositif fonctionne seulement aux Etats-Unis. Par ailleurs, Microsoft a mis à jour les paramètres de contrôle parental de Windows 10, qui oriente automatiquement l'utilisateur vers Edge pour les navigations Internet. Microsoft justifie cela par le fait que les concurrents mettent à jour leurs navigateurs fréquemment, rendant difficile la mise à jour des filtres de protection. Vous pouvez cependant débloquer cette limitation manuellement.



Nouvelles mises à jour de Windows en 2017

L'Anniversary Update, qui fait l'objet du dossier de ce présent numéro, n'est que la première étape d'un vaste programme de mise à jour dont le nom de code est Redstone. Des mises à jour Redstone 2 et 3 sont prévues pour l'année 2017, qui amèneront leur lot de nouveautés. Rien n'a encore été confirmé par Microsoft, mais certaines fonctionnalités font déjà beaucoup parler. Ainsi, Blue Light permettra de modifier la luminosité et la température de l'écran en fonction de l'heure de la journée. Ceci afin de ménager les yeux des utilisateurs, notamment ceux qui passent beaucoup de temps devant l'écran en soirée. Par ailleurs, une People Bar viendrait s'ajouter à la barre des tâches, pour accéder rapidement à ses contacts les plus fréquents, sur Outlook ou encore Skype. Microsoft développerait également de nouvelles possibilités pour la suite Office, permettant de regrouper des fichiers provenant de différents logiciels en un « projet », accessible directement depuis la barre des tâches.

La réalité virtuelle à l'assaut du Web

La réalité virtuelle a incontestablement le vent en poupe (en anglais, VR pour Virtual Reality). Entre l'Oculus Rift, le HTC Vive ou encore le Playstation VR, l'année 2016 a été prolifique en matière de casques destinés à profiter de ces nouvelles images. De son côté, Microsoft travaille actuellement sur le casque Hololens, et a annoncé l'intégration de la technologie WebVR à son navigateur Edge. Déjà présent de façon expérimentale sur Firefox, et prévu sur Chrome et Opera, le WebVR permet de naviguer sur le Web différemment, à l'aide d'un casque de réalité virtuelle. En outre, cette technologie pourrait grandement contribuer à accélérer le développement des applications VR, qui pourront être proposées directement sur le Web, sans téléchargement ni installation.

Avec un casque VR, l'immersion sera totale !



DES NOUVEAUTÉS



Un supercalculateur dans votre PC

La dernière-née des cartes graphiques Nvidia, la Titan X, coûte la bagatelle de 1 300 euros. Il est vrai qu'elle affiche des records de performance jamais atteints auparavant par une carte grand public, permettant de jouer en 4K ou en réalité virtuelle sans craindre les ralentissements. A telle enseigne qu'elle n'intéresse pas seulement les joueurs, mais également tous ceux qui ont besoin de puissance de calcul. Nvidia est ainsi très présente dans le domaine en pleine croissance du Deep Learning, c'est-à-dire l'analyse et l'interprétation de gros volumes de données par apprentissage automatique. Les cartes graphiques présentent l'avantage, par leur architecture, de pouvoir effectuer des milliers de calculs élémentaires en parallèle, là où le microprocesseur est limité par le nombre de ses cœurs. La Titan X affiche ainsi une capacité de calcul de 11 Téraflops (11 000 milliards d'opérations par seconde !), équivalente à celle d'un supercalculateur des années 2000.



La Titan ne sert pas seulement à jouer !

EN BREF

Windows 10 à la cuisine...

LG a présenté lors de l'IFA de Berlin un réfrigérateur connecté fonctionnant sous Windows 10. L'écran tactile translucide de 29 pouces permet de voir le contenu du frigo sans l'ouvrir, et donne accès à un large choix d'applications (liste de courses, conseils alimentaires, etc.). Sortie prévue début 2017.



... et au salon !

Table basse design, mais également véritable PC sous Windows, la Kineti fonctionne comme une tablette tactile. Vous pouvez y regarder vos films, écouter de la musique ou encore surfer sur internet. L'écran peut se partager entre plusieurs utilisateurs ou s'afficher sur votre téléviseur.



<http://goo.gl/o0rPjn>

Un demi-millimètre de moins !

Le Swift 7 d'Acer ravit le titre de portable le plus fin du monde au Spectre 13 de HP, avec 9,98 mm d'épaisseur seulement, soit 0,42 mm de moins. Le poids est à l'avenant, ce 13,3 pouces ne pèse que 1,1 kg. Il devrait être disponible dès octobre, pour un prix de 1 300 euros environ.



<https://goo.gl/ahyQDK>

NOUVEAU FORMAT, NOUVEAU DESIGN

ENCORE PLUS DE TUTOS, DE TESTS,
DE CONSEILS, DE TRUCS ET D'ASTUCES!



DÉJÀ EN KIOSQUES

L'ACTU QUI COMPTE

10
chiffres à
connaître

1 / 4

Près de 25 % de la population mondiale possède désormais un compte Facebook. Le réseau social géant connaît actuellement une croissance annuelle de 15 %.

Source : Zephoria



576 MPX

L'œil afficherait une définition théorique de 576 mégapixels. Ne comparez pas avec votre appareil photo, la vision humaine fonctionne très différemment. Mais nous avons l'œil perçant, c'est sûr !

Source : Clarkvision

2 millions
CHAQUE JOUR, QUELQUE 3 MILLIARDS DE MINUTES DE COMMUNICATION SONT EFFECTUÉES VIA SKYPE. CE QUI REPRÉSENTE EN MOYENNE 2 MILLIONS DE CONVERSATIONS EN COURS EN PERMANENCE.

Source : Microsoft

500 HEURES

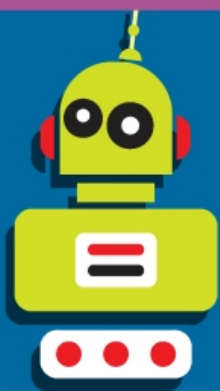
Chaque minute, 500 heures de vidéo sont ajoutées sur YouTube. Il vous faudrait 30 000 onglets ouverts en même temps pour pouvoir toutes les regarder au fur et à mesure !

Source : Tubularinsights

12,8 milliards

En 2015, on recensait environ 12,8 milliards d'objets connectés à Internet. Selon IDC, il devrait y en avoir 29,5 milliards en 2020, soit 4 appareils par être humain.

Source : IDC



52,7%

Le téléphone est désormais utilisé par 52,7 % des internautes pour se connecter à Internet. Et la part du mobile ne cesse de croître.

Source : Hostingfacts

35,6 M\$

Le nom de domaine le plus cher de l'histoire est Insurance.com, vendu pour 35,6 millions de dollars en 2010.

Source : Hostingfacts

56%

Plus de la moitié du trafic Web n'est pas fait par des humains, mais par des robots. Bien entendu, nous parlons ici de logiciels, pas de robots faits de métal !

Source : Hostingfacts

669 000

C'est à peu près le nombre d'applications disponibles sur le Windows Store. A titre de comparaison, le Google Play Store et l'App Store d'Apple en comptent chacun plus de 2 millions.

Source : Microsoft

96%

LA QUASI-TOTALITÉ DES 6-14 ANS REGARDE ENCORE LA TÉLÉVISION. C'EST MÊME LEUR ÉCRAN PRÉFÉRÉ, DEVANT L'ORDINATEUR ET LA TABLETTE.

Source : Médiamétrie



WINDOWS 10

MICROSOFT REVOIT SES AMBITIONS À LA BAISSE

Le lancement de Windows 10 est une réussite. Mais le nouveau système n'a pas eu le succès escompté dans l'univers mobile, et Microsoft a révisé ses objectifs en conséquence.

Avec Windows 10, Microsoft a voulu construire un vaste écosystème, englobant ordinateurs et smartphones. Mais du côté de ces derniers, c'est l'échec.

Un an après sa sortie, le nouveau système serait présent sur quelque 350 millions d'appareils, selon Microsoft. Soit plus du tiers de l'objectif initial : équiper 1 milliard d'appareils dans les 3 ans. En fait, aucune autre version de Windows ne s'était diffusée aussi rapidement. Près d'un quart des ordinateurs dans le monde fonctionnent sous Windows 10 (23 % d'après NetmarketShare), Windows 7 restant cependant largement en tête (48 %). Le taux d'adoption est encore plus important en France, où Windows 10 ferait d'ores et déjà jeu égal avec la précédente édition, chacune étant installée sur environ un tiers du parc (StatCounter). Un tel succès n'est pas dû seulement aux qualités intrinsèques de Windows 10. L'offre

de mise à jour gratuite, qui s'est achevée au bout d'un an, en août dernier, y est certainement pour beaucoup. D'ailleurs, Microsoft a dès juillet revu son ambition à la baisse, et annoncé officiellement que l'objectif ne sera pas atteint. Le milliard d'appareils sous Windows n'est pas remis en cause... mais le délai n'est plus fixé ! Car la conjoncture n'autorise plus un optimisme démesuré. Les ventes de PC continuent de baisser, mal compensées par le succès des hybrides PC/tablette. Passé l'enthousiasme de la première année, il y a fort à parier que sur ce secteur, le rythme d'adoption de Windows 10 se tasse doucement. Le salut ne viendra pas des smartphones, sur lesquels Microsoft fondait pourtant quelques espoirs : de ce côté, c'est un flop complet.

Microsoft évincé des mobiles

Les qualités du nouveau Windows 10 Mobile n'ont pas suffi pour endiguer l'érosion incessante des parts de marché de Microsoft dans le secteur des téléphones mobiles. Les Windows Phone représenteraient aujourd'hui moins de 0,6 % des ventes au niveau mondial selon Gartner. En France, où ils ont connu par le passé un certain succès, Kantar évalue leur part à 4,9 %, contre 12,6 % un an auparavant. Pourquoi cette désaffection ? Parce qu'il n'y a pas que le système d'exploitation : les applis comptent aussi ! Or le Windows Store offre nettement moins de choix que le Play Store de Google,



EN DEMI-TEINTE

pour les téléphones Android, ou l'App Store d'Apple pour les iPhone. Certaines applis populaires incontournables ne sont pas disponibles (réseaux sociaux, messagerie, etc.), et dès qu'on cherche des applis un peu particulières, autour d'un thème ou d'un loisir donné, c'est souvent le grand désert. Les utilisateurs se lassent vite, on les comprend. Malgré de nombreux efforts et appels du pied vers les développeurs, Microsoft n'est pas parvenu à étoffer suffisamment son Store.

La firme américaine a finalement pris acte de son échec sur le marché des smartphones grand public. Windows 10 Mobile va continuer de vivre, d'ailleurs la récente mise à jour Anniversary Update concerne également les mobiles. Les actuels téléphones Lumia bénéficieront toujours du support de la marque. Mais il n'y en aura pas d'autres, la nouvelle gamme Surface annoncée pour l'an prochain sera destinée avant tout à une clientèle professionnelle, désireuse de retrouver sur son smartphone un environnement identique à celui de son PC.

A chacun son domaine

Windows 10 est un excellent système d'exploitation pour PC portables et hybrides

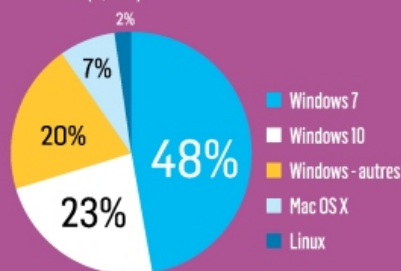
PC/tablette. Android et iOS, avec leur riche bibliothèque d'applications, sont d'excellents systèmes d'exploitation pour les smartphones grand public. Pour nous, utilisateurs, il n'y a guère d'inconvénients à ce partage des rôles, pourvu que les différents appareils communiquent facilement. On préfère que Microsoft travaille dans le sens d'une simplification des échanges, plutôt que chercher à mettre Windows partout. C'est justement ce qui a été fait dans l'Anniversary Update, avec la synchronisation entre PC et smartphone, que ce dernier soit sous Windows 10 Mobile ou sous Android (voyez notre dossier, dans les pages qui suivent). Le géant américain a sans doute rêvé un moment d'étendre aux appareils mobiles l'insolente domination dont il jouit sur les ordinateurs, équipés à 90 % de l'une ou l'autre version de Windows. Avec une montée en puissance du Windows Store, magasin universel où se trouveraient rassemblés, sous le contrôle de Microsoft, tous les logiciels pour ordinateur et les applications pour mobile. Pas sûr qu'une telle hégémonie soit souhaitable ou bénéfique. Windows sur nos PC et dans les entreprises, Android ou iOS sur nos téléphones... et si finalement tout était bien ainsi ?

➔ PREMIER SUR PC, MAIS DERNIER SUR MOBILE !

Microsoft domine les systèmes d'exploitation pour ordinateurs, et il est quasiment absent sur les mobiles : Windows 10 n'y a rien changé.

90 % des ordinateurs

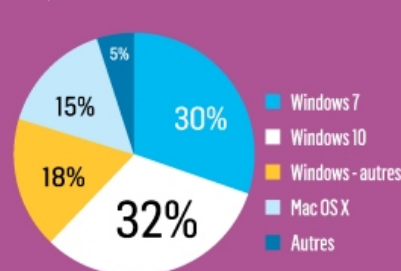
Toutes versions confondues, Windows est installé sur environ 90 % des ordinateurs. Le reste se partage entre Mac OS X (7,48%) et Linux (2,11%).



Données : NetMarketShare.

Windows 10 en tête

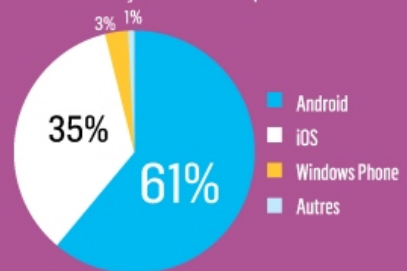
En France, le taux d'adoption de la nouvelle version a été particulièrement soutenu : Windows 10 serait aujourd'hui en tête, devant Windows 7.



Données : StatCounter.

Moins de 3 % des mobiles

61 % pour Android, près de 35 % pour l'iPhone... Les Windows Phone ne représentent plus qu'un petit 3 % du marché français des smartphones.



Données : StatCounter.

Mise à jour

25%

anniversaire



DOSSIER

Notre dossier vous emmène à la découverte de 10 nouveautés à ne pas manquer, dans la grande mise à jour de Windows déployée depuis cet été. Pour profiter à fond de cet Anniversary Update !

Anniversary Update	16
Interface et ergonomie Une assistante omniprésente	18
Navigateur Internet Des extensions pour Edge	20
Smartphone et synchronisation Vos SMS sur votre PC !	22
Texte et dessin A main levée !	24



ANNIVERSARY UPDATE



ANNIVERSARY UPDATE

Les 10 nouveautés à ne pas manquer !

La récente mise à jour de Windows 10 comporte des nouveautés que vous n'avez peut-être pas toutes remarquées. Suivez le guide !

Un an après le lancement de Windows 10, la mise à jour Anniversary Update est déployée progressivement sur toutes les machines depuis cet été. A l'heure où vous lisez ces lignes, votre ordinateur en a certainement bénéficié (pour vous en assurer, voyez notre encadré page ci-contre). Vous n'avez peut-être pas constaté de grands changements, hormis une légère réorganisation du

menu Démarrer. Il y a pourtant d'autres nouveautés. Des petits détails sur le plan technique, des aménagements de l'interface qui apportent un surcroît de confort. Mais aussi de nouvelles fonctions qui s'avèrent vraiment pratiques lorsqu'on connaît leur existence et qu'on sait les exploiter. C'est l'objectif de ce dossier : vous faire découvrir des aspects de cette mise à jour que vous n'avez pas forcément remarqués, et qui peuvent vous intéresser..

PERSPECTIVES

Cette mise à jour reste discrète, mais elle signe tout de même une belle évolution de Windows 10. Surtout si l'on tient compte des perspectives qu'elle ouvre en termes d'usages, avec la synchronisation PC/smartphone ou encore, pour les tablettes et PC hybrides, les fonctions Windows Ink de prise de notes manuscrites. Essayez !

→ FAITES LA MISE À JOUR !

Avez-vous bénéficié de l'Anniversary Update ? Allez dans **Paramètres**, puis **Système et Informations système**. Si la version du système d'exploitation est 1607, c'est bon. Si vous en êtes toujours à la 1511, allez à la section **Mise à jour et sécurité > Windows Update**

des paramètres. Cliquez sur le bouton **Rechercher des mises à jour**. Normalement, la version 1607 devrait vous être proposée. Sinon, allez à l'adresse <https://goo.gl/LPwbKF> et cliquez sur **Mettre à jour maintenant** pour télécharger l'Assistant Mise à niveau de Windows 10. Puis lancez ce dernier et suivez les instructions.



Que puis-je faire pour vous aider ?

INTERFACE

Le menu Démarrer est légèrement remanié, et Cortana de plus en plus présente. Elle vous agace ? Nous vous expliquons comment la désactiver.

Internet, téléphone et Cortana

Parmi celles-ci, citons les progrès du navigateur Edge, l'amélioration du volet des notifications, ou encore la synchronisation avec un téléphone mobile. L'Anniversary Update marque aussi un renforcement de la présence de Cortana, l'assistante insistante et indiscreète, qui peut-être sera moins à votre goût. On ne peut même plus

INTERNET

Vous n'avez pas encore adopté Edge, le nouveau navigateur ? Sensiblement amélioré, il pourrait maintenant vous convaincre.

la désactiver ! A moins de réaliser une petite manipulation, que nous vous révélons dans les pages qui suivent. Pour clore ce dossier, nous vous invitons à découvrir Windows Ink, une nouvelle fonctionnalité qui permet d'écrire et de dessiner à la main. Il faut un écran tactile et un stylet pour en profiter vraiment, mais vous pouvez aussi explorer ces possibilités avec une simple souris.

SYNCHRONISATION

La synchronisation entre téléphone et PC devient réalité : désormais, vous pouvez recevoir SMS et notifications sur votre ordinateur !

DES FONCTIONS
VRAIMENT PRATIQUES
LORSQU'ON CONNAÎT
LEUR EXISTENCE ET QU'ON
SAIT LES EXPLOITER



Interface et ergonomie

Une assistante omniprésente !

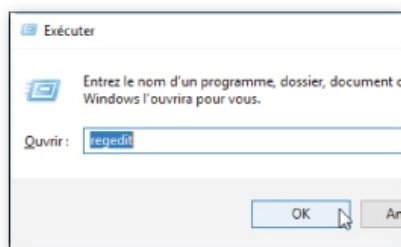
L'Anniversary Update apporte des changements mineurs à l'interface de Windows. On remarque surtout la présence envahissante de Cortana, que Microsoft semble vouloir nous imposer !

Cortana est désormais partout. Que vous cherchiez des fichiers sur votre ordinateur, que vous souhaitiez accéder rapidement à vos paramètres, ou encore effectuer une recherche sur Internet, tout passe par l'assistante numérique « intelligente » apparue avec Windows 10. Une intelligence qui ne convient pas forcément à tout le monde, et qui suppose d'accepter de faire transiter toutes ses recherches, même locales, via les serveurs de Microsoft. A chacun de juger, selon son degré de paranoïa, ou son désir de discrétion. Et on ne peut même plus choisir le moteur de

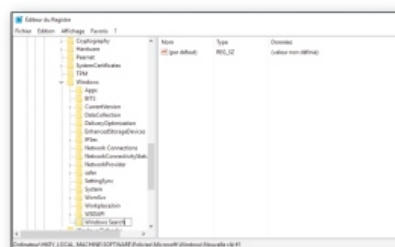
recherche ou le navigateur Internet : elle vous renvoie systématiquement vers Bing et Edge, qui ne sont peut-être pas vos outils préférés. Tout bien considéré, vous préférez vous passer de ses services ? Hélas, Windows ne vous donne plus le choix : avec la mise à jour, plus moyen de désactiver l'importune ! Il reste cependant possible de la congédier, en effectuant une modification dans le Registre de Windows. Le détail de l'opération figure dans le pas-à-pas ci-dessous (notez qu'il est toujours possible de revenir en arrière, en remplaçant la valeur 0 par 1 dans la dernière étape).

CONGÉDIER CORTANA

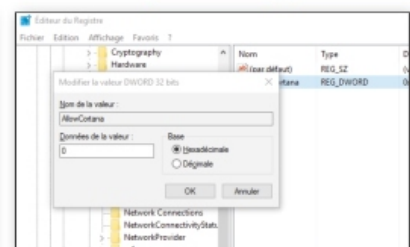
Il n'est plus possible de désactiver Cortana via un bouton de l'interface. Solution radicale : modifier le Registre de Windows.



01 Ouvrir le Registre
Pressez simultanément les touches **Windows** et **R** pour ouvrir la fenêtre **Exécuter** et tapez **regedit** puis faites **OK** pour ouvrir l'éditeur du Registre. Utilisez-le raisonnablement, ne modifiez ici aucun paramètre sans savoir ce que vous faites.



02 Chercher la clé
Dans la colonne de gauche, suivez le chemin **HKEY_LOCAL_MACHINE\SOFTWARE\Policies\Microsoft\Windows**. Si **Windows Search** ne s'y trouve pas, créez-la via un clic droit sur le dossier **Windows** et **Nouveau** puis **Clé**, que vous intitulerez **Windows Search**.



03 Modifier la valeur
Faites un clic droit sur la clé **Windows Search** que vous venez de créer et choisissez **Nouveau** puis **Valeur DWORD 32 bits**. Nommez-la **AllowCortana**. Double cliquez dessus et mettez la valeur à **0**. Puis quittez l'éditeur de Registre et redémarrez l'ordinateur.

Efficace mais indiscreète

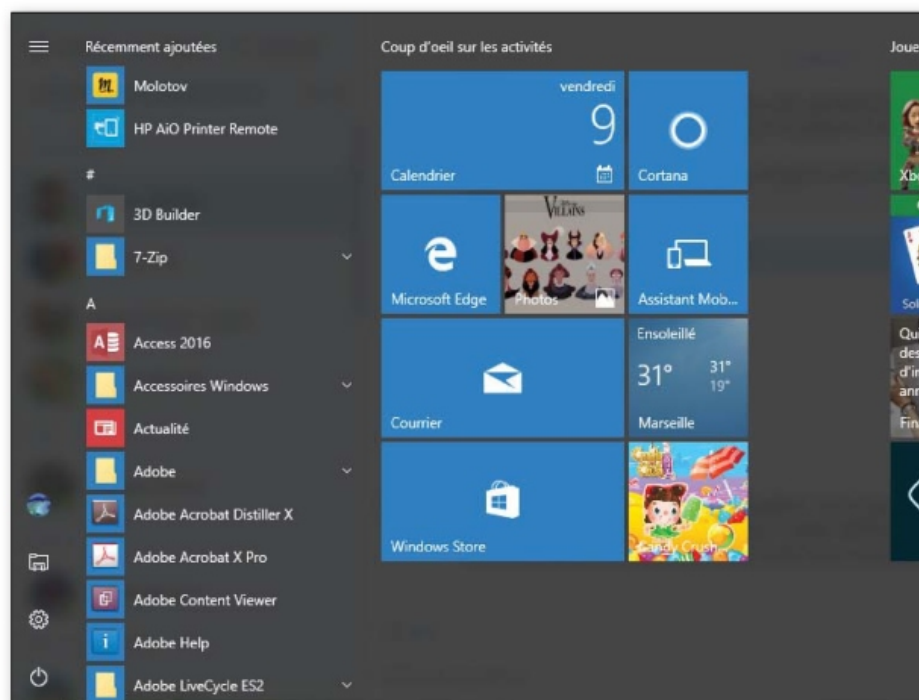
Ceux qui décideront de continuer à exploiter Cortana remarqueront quelques changements. Vous pouvez désormais la solliciter directement depuis l'écran de verrouillage de Windows. Elle est également mieux intégrée à certains logiciels comme Skype ou Outlook. Ses réponses et ses suggestions s'améliorent, qu'il s'agisse de vous indiquer un restaurant ou de vous suggérer un itinéraire routier... d'autant mieux qu'elle

ne cesse d'enregistrer vos préférences, vos habitudes, vos recherches ! Pour le reste, pas de révolution et peu de changements notables à part la réorganisation du menu Démarrer. Celui-ci affiche d'emblée la liste alphabétique des applications et logiciels installés sur l'ordinateur, il n'est plus nécessaire de cliquer sur un sous-menu pour y accéder. Les boutons **Marche/Arrêt**, **Paramètres** et **Explorateur de fichiers** prennent place sur le côté. Quant aux tuiles des applications, à droite dans le menu, elles peuvent désormais afficher des liens vous orientant vers un site Internet. Ce qui fait craindre à certains une intrusion en force de la publicité dans le menu Démarrer. Les possesseurs de tablettes apprécieront la possibilité de disposer les applis sur trois colonnes, pour une meilleure visibilité.

NOUVEAUTÉ LA PLUS
VISIBLE : LE MENU
DÉMARRER EST
RÉORGANISÉ



La liste des logiciels et applications apparaît directement, à gauche dans le menu Démarrer



→ C'EST NOUVEAU !

Voici quelques petites nouveautés pratiques ou utiles, qui méritent d'être essayées.

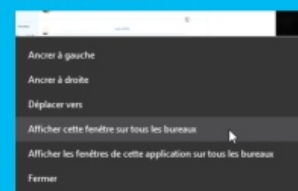
Notifications

Vous pouvez définir le nombre de notifications affichées pour chaque appli, et leur priorité : épinglées en haut du Centre de Notification, ou simplement par ordre d'apparition. Très utile si vous synchronisez PC et téléphone.



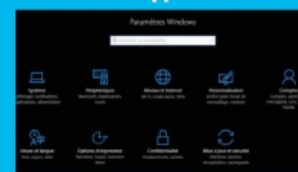
Bureaux virtuels

Épinglée sur l'écran, une application reste affichée sur tous les bureaux virtuels. Une toute petite nouveauté, pratique tout de même pour basculer d'un bureau à l'autre sans quitter la tâche en cours.



Thème sombre

Si vous aimez les fenêtres d'applis en noir, façon téléphone portable, allez dans **Paramètres**, puis **Personnalisation** et **Couleurs**, et tout en bas cochez **Foncé** sous **Choisir votre mode d'application**.





ANNIVERSARY UPDATE

Navigateur Internet

Des extensions pour Edge

Nouveauté très attendue, Edge peut désormais accueillir des extensions. Par ailleurs, il s'améliore sur de nombreux points.

Pour cette mise à jour, Microsoft a accordé une attention particulière à Edge, le nouveau navigateur apparu avec Windows 10. La nouveauté la plus marquante et la plus attendue est la possibilité d'ajouter des extensions, déjà proposée dans tous les navigateurs Internet depuis longtemps. Le choix reste à ce jour limité, mais gageons qu'il s'étoffera vite, d'autant que le portage d'une extension créée pour Google Chrome est assez facile. D'autre part, plein de petites fonctions pratiques font leur apparition,

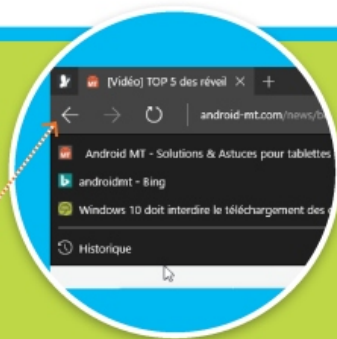
perspectives intéressantes, pour peu que les développeurs de sites Web s'en emparent. Ainsi, Edge peut afficher des notifications provenant de sites Web, qui vous permettent de rester connecté à vos sites favoris sans forcément les visiter. Quant aux contenus en Flash, s'ils ne constituent pas le cœur de la page Web visitée, ils sont désormais désactivés. En clair, les publicités en Flash sont bloquées, vous économisez les ressources de l'ordinateur, et risquez moins d'éventuelles attaques par des malwares dissimulés dans un contenu Flash. Par ailleurs, Microsoft étend au Web sa technologie d'identification biométrique Hello : plus besoin de taper identifiants et mots de passe, l'authentification pourra désormais se faire par empreinte digitale ou reconnaissance d'iris. A condition cependant que le site prévoit cette possibilité, et que vous disposiez de l'équipement adéquat, lecteur d'empreintes, Webcam à la norme RealSense, ou

À TERME, AVEC WINDOWS HELLO, IL N'Y AURA PLUS BESOIN DE MOTS DE PASSE SUR INTERNET

qui permettent de gagner du temps et de surfer plus confortablement. Voyez notre encadré en bas de page. D'autres nouveautés, moins visibles, offrent des

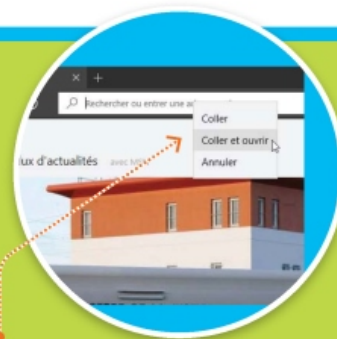
→ EDGE PLUS PRATIQUE

Quelques nouveautés appréciables viennent rendre la navigation plus rapide et plus confortable.



Retour rapide

Après vous être promené de lien en lien, vous aimeriez revenir plusieurs pages en arrière ? Plutôt que d'utiliser plusieurs fois le bouton **Précédent**, faites un clic droit dessus : vous retrouvez votre historique.



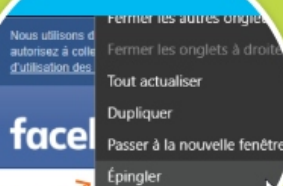
Collage express

Lorsque vous collez un lien dans la barre d'adresse d'Edge, vous deviez auparavant presser la touche **Entrée** pour charger la page. Maintenant, un simple clic droit vous permet de **Coller et ouvrir** le lien directement.

téléphone mobile compatible (seuls quelques Lumia le sont).

Quelques défauts subsistent

Malgré ces ajouts et améliorations forts bienvenus, Edge reste un peu à la traîne sur certains points. Il n'est toujours pas possible de rouvrir immédiatement un onglet accidentellement fermé, il faut fouiller dans l'historique pour le retrouver. Si vous utilisez plusieurs appareils, vos favoris et votre liste d'articles à lire sont synchronisés automatiquement de l'un à l'autre, mais pas vos mots de passe ou votre historique. Autre petit détail un peu énervant, il n'est pas possible de couper le son d'un seul onglet. A moins de couper le volume général, vous devez donc subir le son des publicités ou des vidéos qui se déclenchent automatiquement. Mais ne soyons pas trop critiques, les progrès sont déjà très appréciables. Notons pour finir que Edge est en avance sur un point important : c'est aujourd'hui le seul navigateur à passer à 100 % le test HTML5 Accessibility, garantissant la compatibilité avec les applications spécialement destinées aux personnes souffrant d'un handicap. Bravo.

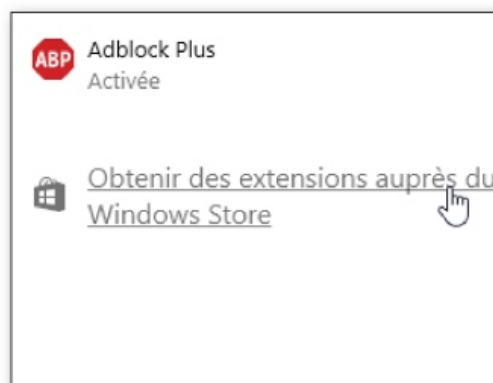
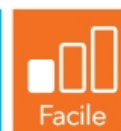


Sauvegarde d'onglet

Pour empêcher la fermeture inopinée d'un onglet ou l'isoler des autres, faites un clic droit dessus et sélectionnez **Épingler**. Il sera même présent au prochain démarrage d'Edge.

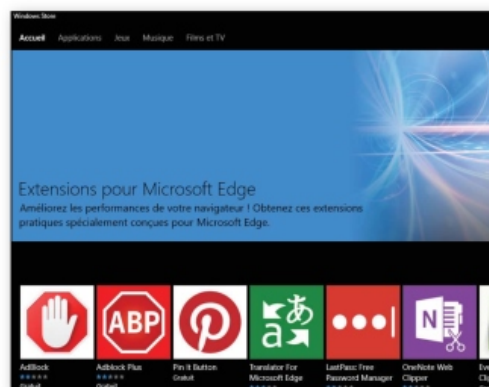
EXPLOITER LES EXTENSIONS

Blocage des publicités, accès rapide à la suite bureautique Office Online, traduction automatique : quelques extensions intéressantes sont d'ores et déjà disponibles.



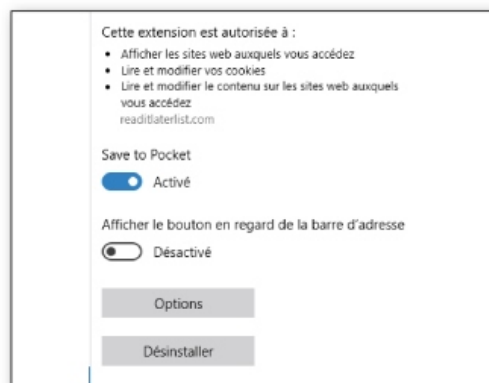
01 Accéder au Store

Microsoft est censé avoir réservé une section aux extensions dans son Windows Store, mais elle n'est pas encore très accessible. Ouvrez plutôt Edge et cliquez sur les trois petits points en haut à droite. Cliquez sur **Extensions** puis **Obtenir des extensions depuis le Windows Store**.



02 Choisir une extension

Les extensions sont encore peu nombreuses, mais il y a quand même du choix. Choisissez celle qui vous intéresse et téléchargez-la. A l'issue de l'opération, Edge vous demande de confirmer l'installation de l'extension : acceptez.



03 Personnaliser l'extension

Dans le volet extension de Edge, cliquez sur la roue crantée en regard d'une extension pour personnaliser son comportement et ses options. C'est là également que vous pouvez la désinstaller si finalement elle ne vous convient pas.

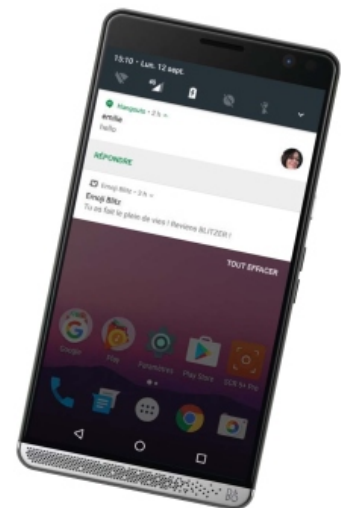


Smartphone et synchronisation Vos SMS sur votre PC !

Vous pouvez désormais facilement recevoir les SMS ou les notifications de votre mobile, directement sur votre ordinateur.

La possibilité de synchroniser smartphone et ordinateur n'est pas en soi une nouveauté. Des applications comme PushBullet (Android ou iPhone) ou AirDroid (téléphone Android), par exemple proposent depuis longtemps toute une palette de possibilités, concernant non seulement les échanges de données (musique, photos, vidéos, etc.), mais aussi le renvoi des notifications reçues sur le mobile vers l'écran de l'ordinateur. Mais il faut installer l'application sur le mobile, le logiciel client correspondant sur l'ordinateur, se familiariser avec ces outils nouveaux... Rien d'insurmontable, mais un petit investissement est nécessaire pour mettre le système en place. Avec Windows 10 Anniversary Update, tout devient plus simple : plus la peine d'installer

le logiciel de synchronisation côté PC, le système d'exploitation comporte désormais les fonctions nécessaires pour établir la liaison avec votre téléphone. Le dispositif est parfaitement intégré, les notifications et SMS arrivent directement dans le Centre de notification de Windows (cliquez sur l'icône située à droite de la barre des tâches). Vous pouvez même interagir avec ces notifications, comme vos appels manqués, le niveau de batterie, vos différentes applications, et il sera prochainement possible de répondre aux SMS depuis l'ordinateur. A l'heure où nous écrivons ces lignes, l'application est encore en bêta, certaines fonctionnalités ne sont pas effectives : concrètement, nous n'avons pas pu répondre aux SMS. Les mises à jour sur tous les mobiles se feront progressivement.



Après un petit temps de latence, les notifications du téléphone s'affichent sur le PC

Pour Windows 10 Mobile et Android

L'application chargée de gérer la synchronisation n'est autre que l'incontournable Cortana ! Déjà présente sur votre smartphone si vous disposez d'un appareil sous Windows 10 Mobile, à télécharger et installer si vous possédez un smartphone Android. Petit souci, Cortana n'est pas disponible sur le Play Store français. Il faut donc télécharger le fichier APK de l'application sur un site Internet puis l'installer (voyez notre pas-à-pas ci-dessous). Notez que Cortana n'est pas disponible sur

iPhone. La faute en incomberait à la firme à la pomme, qui n'autoriserait pas facilement les applications tierces à venir fouiller dans les notifications reçues sur le téléphone.

Une fois installée sur votre mobile, et connectée à votre compte Microsoft (le même que celui de votre PC), Cortana se charge de répercuter sur l'ordinateur les événements survenus sur votre mobile. Naturellement, la communication s'effectuant via Internet, les deux appareils, téléphone et PC, doivent être connectés.

SYNCHRONISER MOBILE ET PC

Voici comment recevoir sous Windows 10 les notifications reçues sur un smartphone Android, via Cortana et votre compte Microsoft.



Envoyer des notifications entre appareils

Si vous avez activé cette fonctionnalité sur votre téléphone, Cortana peut vous indiquer sur cet appareil quand votre batterie est faible et quand vous avez manqué un appel, un message ou une notification d'app.

Activé

Modifier les paramètres de synchronisation

← Sync notifications

Missed call notifications

Have Cortana notify you on your PC when you miss a call.

*Incoming message notifications

Have Cortana notify you on your PC when you get a message.

*Low battery notifications

Have Cortana notify you on your PC when your phone battery is low.

LGE Nexus 5X

Thomas

Bonjour, voici comment gagner 10 000 euros en 5 secondes ! Cliquez ici : www.pasdutoutunvirus.com
10:51 • Hangouts

Ignorer

Demander l'application

01 Activer Cortana sur PC

Cliquez sur l'icône de Cortana, dans la barre des tâches, puis sur la roue crantée des paramètres. Descendez jusqu'à l'option **Envoyer des notifications entre appareils**, qui doit être cochée. Dans les **Paramètres de synchronisation**, vous retrouvez vos appareils synchronisés.

02 Installer l'appli sur mobile

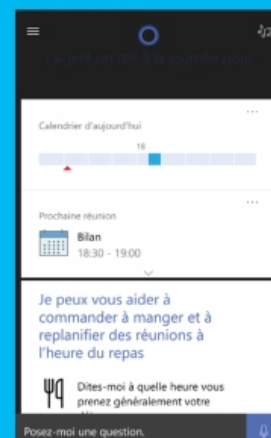
Sur votre mobile, rendez-vous sur www.androidapkfree.com et installez Cortana. Ouvrez l'application et connectez-vous à votre compte Microsoft. Rendez-vous ensuite dans **Settings**. A la rubrique **Sync notifications**, cochez toutes les cases.

03 Sélectionner les notifications

Dans **Choose which app to sync**, vous pouvez sélectionner les applications qui enverront leurs notifications à votre PC. L'application étant encore en bêta, Cortana Android vous prévient des notifications, mais vous ne pouvez pas agir sur celles-ci depuis votre ordinateur.

→ WINDOWS 10 MOBILE

La version mobile de Windows 10 est également concernée par la mise à jour Anniversary Update. Comme l'édition PC, elle n'apporte guère de changement notable au niveau de l'interface, mais une collection de petites nouveautés plutôt discrètes. Elle s'accompagne également d'une mise à jour des applications de base comme le Store, Edge, Cortana, Skype... Évidemment, avec un téléphone sous Windows 10 Mobile vous n'avez rien de plus à installer pour la synchronisation avec l'ordinateur.





Texte et dessin À main levée !

Avec la nouvelle fonction Windows Ink, vous pouvez écrire et dessiner à main levée, directement sur l'écran.

La fonction Windows Ink est conçue pour les tablettes et PC hybrides à écran tactile, équipés d'un stylet, mais vous pouvez l'essayer à la souris. Pour y accéder, cliquez sur l'icône en forme de stylet, dans la barre système près de l'heure. Si elle n'y figure pas, faites un clic droit dans un espace vide de la barre et cliquez

sur **Afficher le bouton Espace de travail Windows Ink**. Avec les modules **Bloc-croquis** et **Croquis sur capture d'écran**, vous pouvez surligner, dessiner ou écrire au feutre et au crayon, à main levée ou en utilisant la règle. Petite astuce concernant cette dernière : pour la faire pivoter, posez la souris dessus et tournez la molette.

Le **Pense-bête** permet de scotcher rapidement une note manuscrite sur l'écran.

Dessinez ou tracez rapidement un schéma avec le **Bloc-croquis**.

Capturez ce qu'affiche l'écran, et ajoutez vos annotations.



Pour profiter vraiment de Windows Ink, il faut un stylet.



L'INFORMATIQUE FACILE POUR TOUS !



**CHEZ
VOTRE
MARCHAND
DE JOURNAUX**





TUTOS & FICHES PRATIQUES

Des pas-à-pas clairs et précis, des astuces et des fonctions méconnues pour aller plus loin avec Windows 10. Les meilleurs logiciels, applis et astuces système pour maîtriser et utiliser tout le potentiel de votre PC, tablette ou smartphone.

Performances & Optimisation	28
Interface & Ergonomie	32
Internet & Services	36
Son & Image	40
Organisation & Bureautique	44
Sécurité & Vie privée	48
Loisirs & Quotidien	51
Windows 10 Mobile	54
Micro-Fiches	60



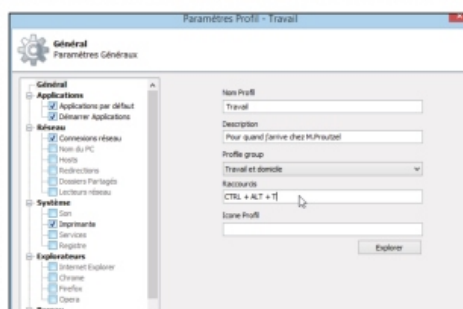
Vous n'utilisez pas les mêmes ressources au bureau, à la maison, ou dans le train. Quick Config vous permet de créer des profils adaptés, et de passer facilement de l'un à l'autre.

ADAPTEZ LA CONFIGURATION DE VOTRE PC PORTABLE

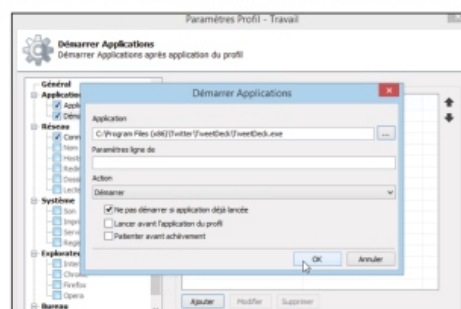
Au bureau, vous pourrez lancer automatiquement votre logiciel de messagerie, partager des dossiers avec vos collègues via le réseau interne, et vous connecter à l'imprimante du service. A la maison, vous utilisez probablement d'autres programmes, peut-être un navigateur Internet différent, et bien sûr votre imprimante personnelle. Quick Config facilite les transitions entre ces différents environnements. Vous allez pouvoir créer des profils

personnalisés adaptés à chaque situation, associés à des raccourcis clavier permettant de passer instantanément de l'un à l'autre. Dans ce pas-à-pas, nous nous concentrons sur les fonctions principales, qui seront utiles au plus grand nombre, mais Quick Config offre bien d'autres possibilités de personnalisation (adaptation du volume sonore, modification des paramètres d'affichage, etc.). N'hésitez pas à fouiller le logiciel, vous y trouverez certainement d'autres fonctions utiles.

CRÉER DES PROFILS AVEC QUICK CONFIG



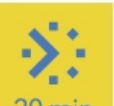
01 Créer un profil
Cliquez sur **Créer Nouveau** puis sur **Oui**. Donnez un nom et tapez une brève description pour ce profil, associez-le à un groupe (cf. encadré), créez éventuellement un raccourci clavier et associez-lui une icône si vous le désirez. Ceci fait, passez à la configuration du profil. A gauche, cochez **Applications par défaut** et indiquez le navigateur Web et le client de messagerie par défaut.



02 Démarrer des programmes
Pour lancer (ou arrêter) des programmes au chargement du profil, cochez **Démarrer Applications**. Faites **Ajouter** puis cliquez sur le bouton au bout de la ligne **Application**, sélectionnez le programme (fichier **.exe** dans le dossier du logiciel) et faites **Ouvrir**. Puis choisissez l'action à effectuer (**Démarrer** ou **Arrêter**) dans la liste déroulante et terminez avec **OK**.



QUICK
CONFIG
<http://intellaware.com>

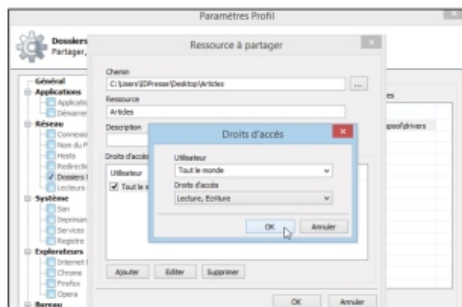
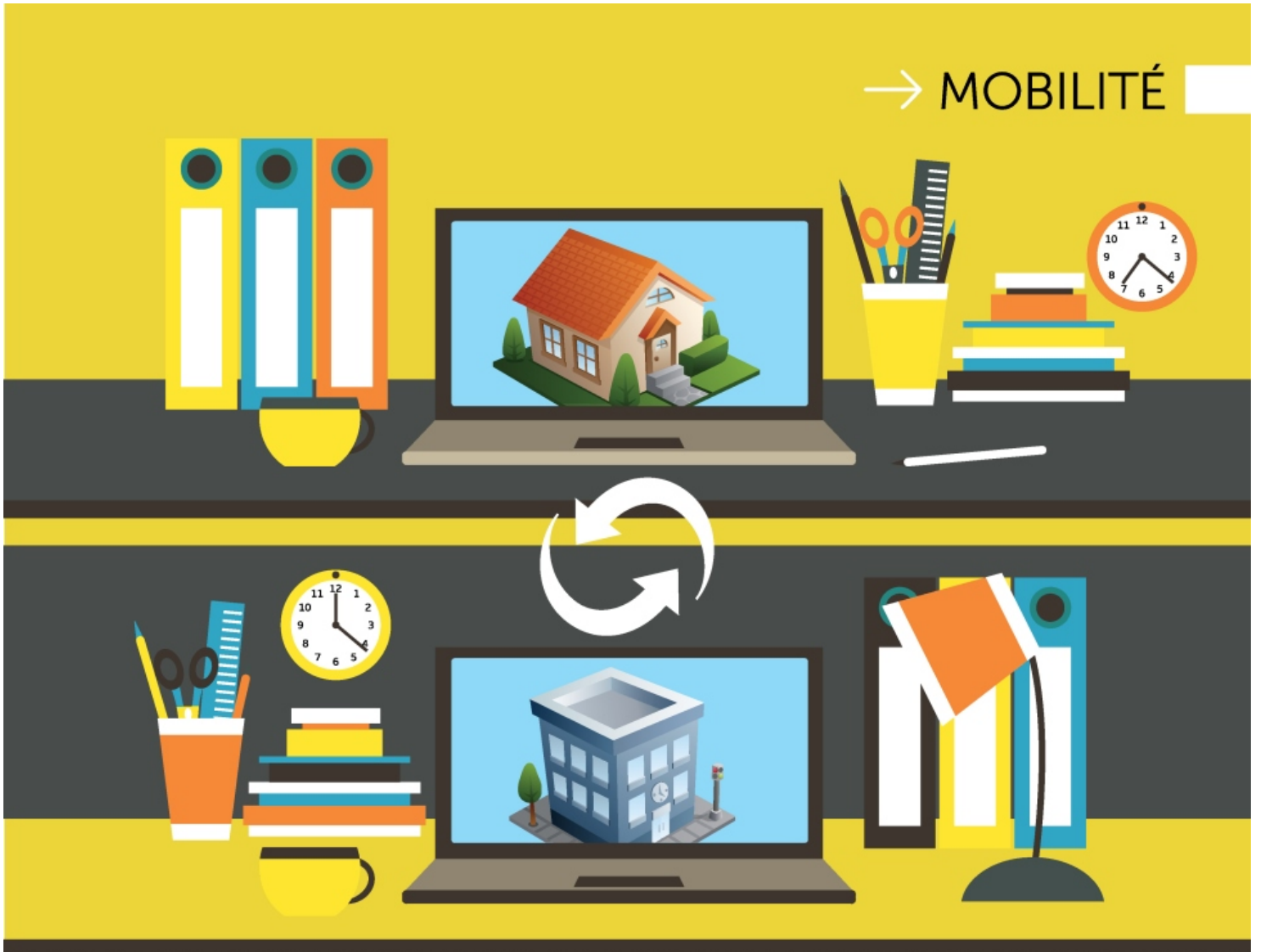


20 min

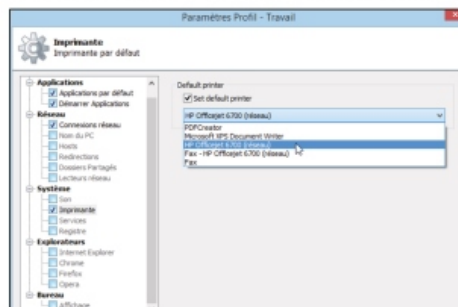


Moyen

→ MOBILITÉ



03 Partager des dossiers
 Vous arrivez au travail où les PC sont en réseau ? Quick Config se charge d'ouvrir l'accès à certains dossiers pour que vos collègues puissent travailler dessus. Cochez **Dossiers Partagés** et faites **Ajouter**. Sélectionnez un dossier à partager (bouton ...). Puis cliquez sur **Tout le monde** sous **Droits d'accès** et **Editer** pour choisir les **Utilisateur** et les **Droits d'accès** aux dossiers.



04 Choisir l'imprimante
 Cochez **Imprimante** (sous **Système**) puis **Set default printer** et sélectionnez l'imprimante à utiliser avec ce profil. Une fois la configuration de votre profil terminée, cliquez sur **Sauvegarder**. Pour l'utiliser, sélectionnez-le sur la page d'accueil de Quick Config et cliquez sur **Appliquer**. Pour le modifier ultérieurement faites **Editer**.

RÉGLAGES

Quick Config doit être actif pour que les profils fonctionnent. Vous pouvez le lancer automatiquement au démarrage de Windows, en passant par le menu **Paramètres**. Vous pouvez aussi changer le nom du groupe contenant vos profils : sélectionnez-le dans **Groupes**, puis cliquez sur **Modifier**.

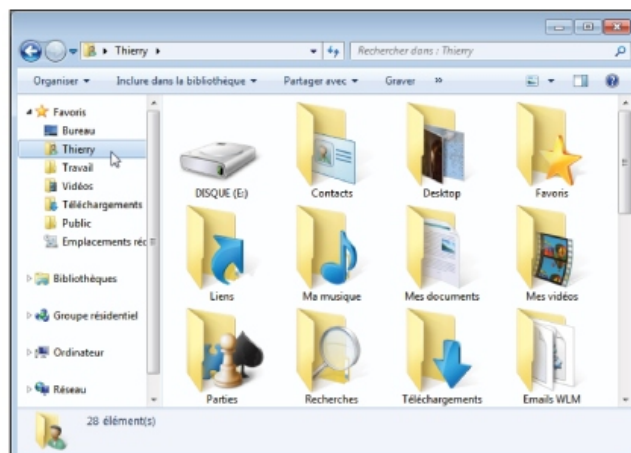


Par défaut, Windows place les dossiers contenant vos documents et données (Mes documents, Mes images, etc.) sur le disque système C:\. Pour soulager ce dernier, vous pouvez les placer ailleurs.

DÉPLACEZ VOS DOSSIERS D'UTILISATEUR

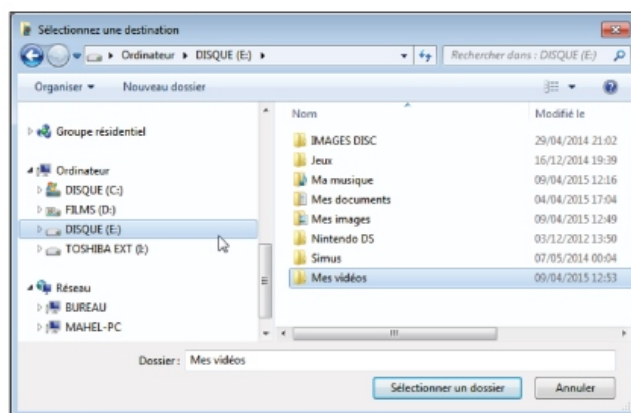
01 Trouver les dossiers

Ouvrez votre dossier d'utilisateur, via le menu Démarrer de Windows, ou les **Favoris** de l'explorateur de fichiers. Vous y trouvez vos dossiers **Mes documents, Mes images, Ma musique**, etc. Faites un clic droit sur le dossier à déplacer, puis **Propriétés**>**Emplacement**>**Déplacer**.



02 Indiquer l'emplacement

Sélectionnez le disque dur de destination (à gauche), puis faites un clic droit dans la partie droite de la fenêtre et **Nouveau**>**Dossier**. Donnez-lui le même nom que le dossier source (par exemple **Mes vidéos**), puis sélectionnez-le et cliquez sur **Sélectionnez un dossier**. Faites **OK** et confirmez le déplacement.



WINDOWS



1 min

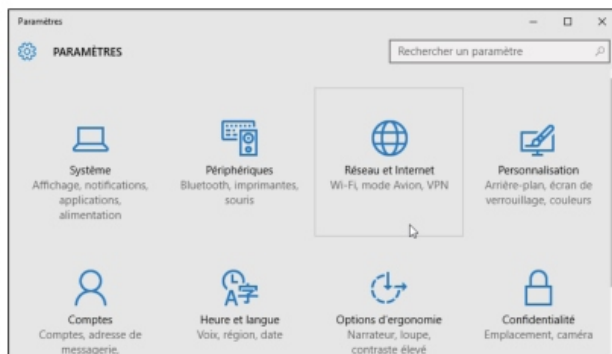


Facile



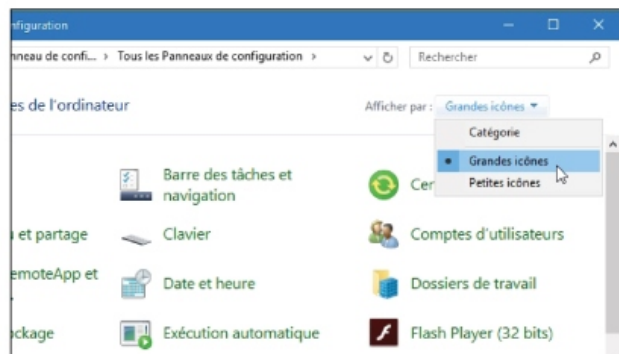
ACCÉDEZ FACILEMENT aux PARAMÈTRES de WINDOWS

Fenêtre des paramètres ou Panneau de configuration ? Avec Windows 10, il faut jongler entre les deux.



01 Accéder aux paramètres

Ouvrez le menu Démarrer et cliquez sur **Paramètres** : vous trouvez ici la plupart des options et paramètres de Windows 10. Mais pas tous. Essayez **Réseau et Internet**, par exemple : de nombreux liens (**Centre Réseau et partage**, **Pare-feu Windows...**) vous renvoient vers le traditionnel Panneau de configuration.



02 Ouvrir le Panneau de configuration

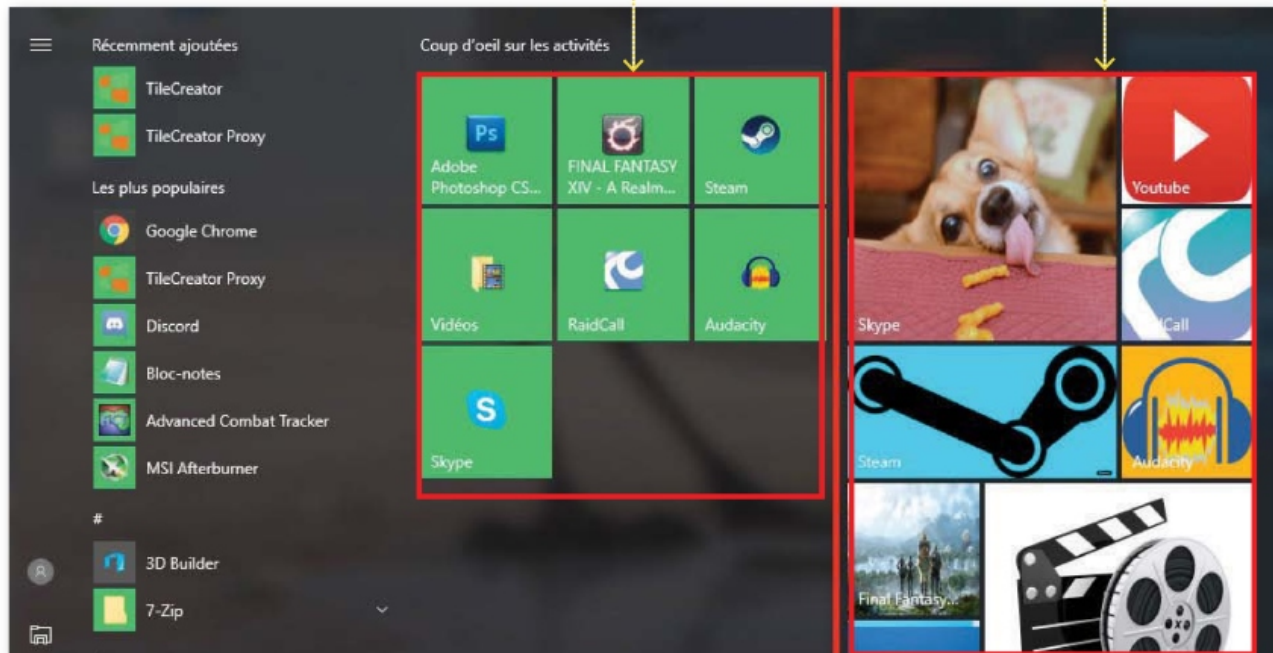
On est en fait assez régulièrement amené à passer par ce fameux Panneau de configuration, hérité des anciens Windows. Le plus simple pour y accéder : faites un clic droit sur le menu Démarrer et sélectionnez **Panneau de configuration**. En haut à droite du panneau, choisissez d'**Afficher par** icônes pour afficher la liste de tous les paramètres.

Focus



Par défaut, les tuiles vers des logiciels ou des dossiers que vous épinglez dans le menu Démarrer sont simplement ornées de l'icône correspondante.

Avec TileCreator, vous pouvez rendre le menu beaucoup plus pratique et attrayant (ce sont les mêmes raccourcis à gauche et à droite).



PERSONNALISEZ LES TUILES

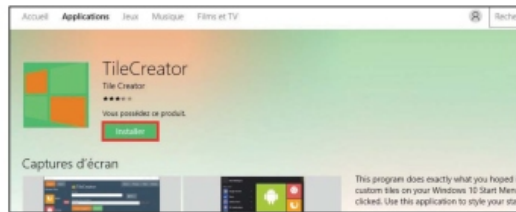
Ce n'est pas seulement une question d'esthétique : avec les images ou les icônes adéquates, le menu Démarrer est plus clair, et l'accès aux logiciels et aux dossiers plus aisés.



Windows 10 a réussi à faire du menu Démarrer un compromis intéressant entre le Menu Démarrer classique de Windows 7, et le menu d'accueil en tuiles apparu avec Windows 8. Cependant, une chose manque clairement : la possibilité de personnaliser les tuiles, dans la partie

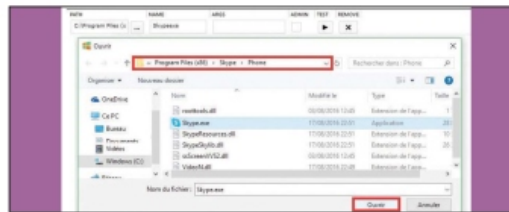
droite du menu. TileCreator vient remédier à ce petit défaut. Ne vous fiez pas aux notes peu satisfaisantes que l'application a reçues sur le Windows Store. C'est que son usage n'est pas très intuitif, ce qui a rebuté certains utilisateurs. Mais avec nos explications, vous allez voir que ce n'est pas si compliqué.

CRÉER DES TUILES AVEC TILECREATOR



01 Installer TileCreator

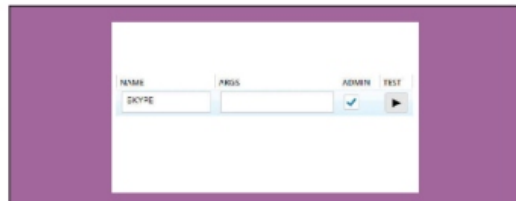
L'installation de TileCreator se fait en deux étapes. Tout d'abord, ouvrez le Windows Store, recherchez TileCreator et cliquez sur **Gratuit** pour l'installer. Vous devez également installer un logiciel complémentaire appelé TileCreator Proxy que vous trouverez ici : <http://goo.gl/OSM5Aa> (cliquez sur **Télécharger avec votre navigateur**). Exécutez **Setup.exe** pour procéder à son installation.



02 Sélectionner l'élément

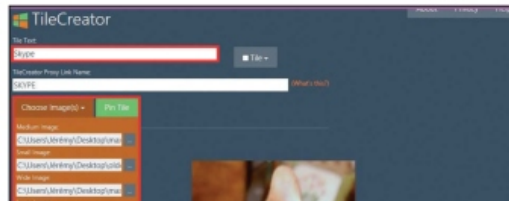
Ouvrez TileCreator Proxy et sous **Path**, cliquez sur le bouton avec les trois points pour ouvrir l'Explorateur de fichier. Sélectionnez le logiciel ou fichier pour lequel vous voulez créer une tuile et faites **Ouvrir**. Dans le cas d'un dossier, cliquez sur le chemin d'accès en haut de l'Explorateur pour obtenir le lien et copiez-le. Puis refermez la fenêtre (**Annuler**) et collez-le dans le champ **Path**.

En plus de l'application elle-même, il faut installer un petit logiciel complémentaire. Suivez le guide !



03 Tester le raccourci

Vous pouvez aussi pointer vers un site Internet: collez simplement l'URL sous **Path**. Dans le champ **Name**, indiquez le nom du raccourci (ce n'est pas le nom de la tuile, un nom simple est conseillé). Enfin, dans le cas d'un lien vers un logiciel cochez **Admin**. Ceci fait, cliquez sur le bouton sous **Test** afin de vérifier que le lien fonctionne correctement.



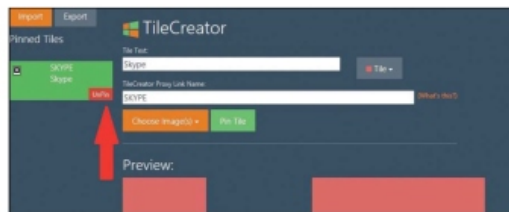
04 Personnaliser la tuile

Ouvrez l'application TileCreator pour commencer la personnalisation. Sous **Tile Text**, entrez le nom que vous voulez voir apparaître sur la tuile. Dans la boîte de dialogue juste en dessous, ajoutez le nom donné au raccourci à l'étape précédente. Cliquez sur **Tile** pour choisir la couleur de la tuile, ou sur **Choose Image(s)** si vous préférez une image.



05 Ajouter la tuile

Une fois toutes les modifications voulues effectuées, cliquez sur **Pin Tile** et confirmez par **Oui**. Après ça, vous retrouvez votre tuile personnalisée dans votre menu Démarrer. Faites un clic droit sur celle-ci puis **Redimensionner** pour changer sa taille. Si vous avez défini une image différente pour chaque format, celle-ci change automatiquement.



06 Modifier une tuile

Pour supprimer une tuile depuis le menu Démarrer, faites un clic droit dessus puis **Détacher de l'écran de démarrage**. Ceci est également possible depuis TileCreator, où il suffit de cliquer sur **UnPin** dans la liste **Pinned Tiles** de gauche. Pour modifier la tuile, cliquez sur la tuile que vous voulez modifier sous **Pinned Tiles**, effectuez les modifications et cliquez sur **Pin Tile**.



Vous aimeriez jouer à des jeux Android sur votre PC ? Utiliser vos applications mobiles sur grand écran, ou simplement découvrir Android avant d'investir dans une tablette ? Essayez Andy.

EXPLOITEZ des applis Android SUR VOTRE PC

C'est comme si vous mettiez une tablette Android dans votre ordinateur !



Vous pouvez profiter, sur une tablette ou un PC sous Windows 10, de l'immense collection d'applications disponibles sur le Google Play Store. Il faut pour cela installer un émulateur, autrement dit un logiciel capable de reproduire le fonctionnement d'un système Android. Il en existe plusieurs, celui que nous vous proposons d'utiliser ici est facile à mettre en œuvre, et son fonctionnement s'avère stable et satisfaisant. Un point important, car l'émulation d'un système sur un autre reste une technique

délicate. Il est d'ailleurs possible que certaines applications ne fonctionnent pas sur Andy – cependant, toutes celles que nous avons essayées fonctionnaient convenablement. La seule contrainte est finalement de disposer d'une machine relativement puissante, car faire tourner Android sous Windows demande pas mal de ressources. Au final, c'est un peu comme si vous disposiez d'une tablette Android dans votre ordinateur, au détail près qu'en l'absence d'écran tactile, le doigt est remplacé par la souris.

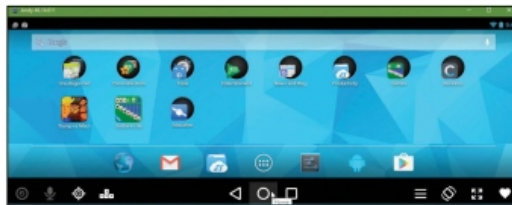


■ ÉMULER ANDROID AVEC ANDY



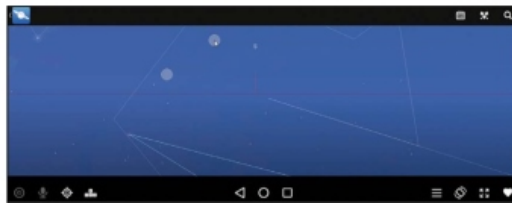
01 Installer Andy

Allez sur www.andyroid.net, et cliquez sur l'onglet **Download** pour télécharger le logiciel (inutile d'entrer votre adresse e-mail dans la fenêtre qui surgit alors). Lancez ensuite l'exécutable et préparez-vous pour une installation très longue. A l'issue de celle-ci, Andy est automatiquement lancé.



03 Afficher l'écran d'accueil

Passer les étapes suivantes à l'aide du bouton fléché. La création d'un identifiant de joueur sur Google Play vous est ensuite proposée. Cliquez sur **Annuler** si cela ne vous intéresse pas. Enfin, cliquez sur **OK** : vous parvenez à l'écran d'accueil d'Andy, accessible à tout moment via le bouton **Home** (le cercle, en bas).



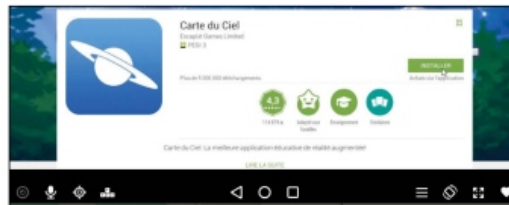
05 Maîtriser le tactile

En l'absence d'écran tactile, le doigt est remplacé par la souris. Le tactile cependant nécessite parfois plusieurs doigts, pour agrandir une image par exemple. Pour reproduire le fameux « pinch to zoom » (pincer pour zoomer), pressez **Ctrl** puis déplacez votre curseur en maintenant la touche et le clic gauche enfoncé.



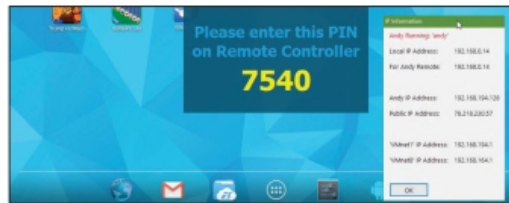
02 Se connecter

Pour profiter des fonctionnalités d'Android (et donc d'Andy), il vous faut un compte Google. Si vous en avez un, cliquez **Compte existant** et entrez votre adresse e-mail et mot de passe et validez en cliquant sur le bouton fléché, en bas à droite. Sinon, cliquez **Nouveau** et créez votre compte en suivant les instructions.



04 Installer des applis

Sur Android, le téléchargement d'application passe par le Play Store. Ouvrez cette application (le panier blanc avec le signe Play) et tapez votre recherche. Ouvrez ensuite la page de l'application, cliquez sur **Installer**, puis **Accepter**. L'application devrait alors apparaître dans votre grille d'application (en touchant le bouton central) ou se ranger dans un des dossiers du bureau.



06 Utiliser son téléphone comme télécommande

Sur le PC, faites un clic droit sur l'icône d'Andy, dans la barre des tâches (via la petite flèche à gauche de l'heure), et faites **Toggle Remote Control App**, puis **Settings > Andy IP Information**. Sur le smartphone, téléchargez **Andy Remote Control**. Ouvrez l'application, faites **Input your Andy IP address** et entrez le code **For Andy Remote** affiché sur votre PC, puis tapez le code PIN indiqué.

Une fois Andy installé, vous allez piocher les applications de votre choix dans le Play Store.



Internet
& Services

La plupart des services d'e-mail limitent les envois à 10 Mo. Pas idéal pour envoyer une collection de photos ou une vidéo. Dans ce cas, passez par WeTransfer, qui autorise jusqu'à 2 Go.

GRATUIT OU PAYANT ?

Dans sa version gratuite, WeTransfer ne conserve vos fichiers qu'une semaine. La version payante (cliquez sur l'onglet **Plus**) propose pour 12 €/mois un espace de stockage permanent, l'envoi de fichiers jusqu'à 20 Go, et la possibilité de protéger les transferts par mot de passe.

we
transfer

WETRANSFER
www.wetransfer.com

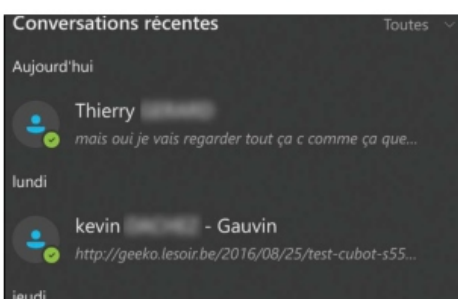


5 min



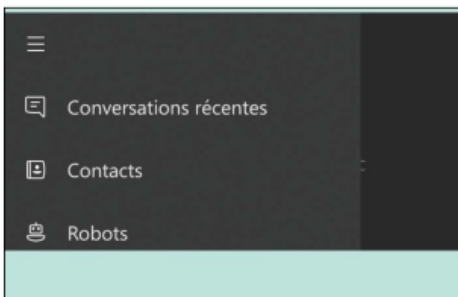
Facile

TRANSFÉREZ facilement PHOTOS ET VIDÉOS



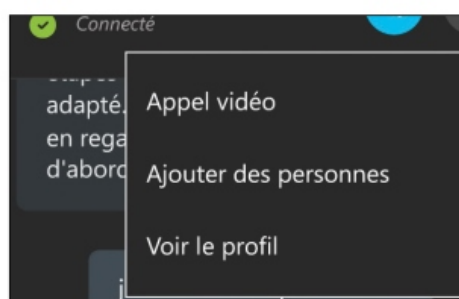
01 Rassembler les éléments

Si votre envoi n'est constitué que d'un seul fichier, passez à l'étape 2. Dans le cas contraire, les rassembler dans un dossier compressé n'est pas une mauvaise idée, cela simplifie et accélère l'envoi. Pour cela, sélectionnez les fichiers concernés puis faites un clic droit sur la sélection et choisissez **Envoyer vers > Dossier compressé**.



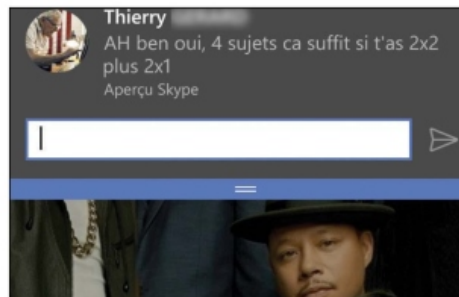
03 Avertir les destinataires

Entrez votre propre adresse e-mail dans le champ requis, puis celle de votre destinataire en cliquant sur **+Email de l'ami**. Vous pouvez entrer jusqu'à 20 adresses en cliquant **Ajouter d'autres amis**. Écrivez un petit mot d'explication si besoin, puis cliquez sur **Transfert**. Vos amis recevront alors un lien de téléchargement vers le fichier.



02 Expédier le fichier

Sur www.wetransfer.com, cliquez sur **Ajouter fichiers**, et allez chercher votre fichier (ou votre dossier compressé) là où il se trouve puis cliquez sur **Ouvrir**. Vous pouvez aussi transférer le fichier par un simple glisser/déposer sur la page Web. Rien ne vous empêche de renouveler l'opération pour envoyer plusieurs fichiers, mais un dossier compressé demeure plus pratique.



04 Récupérer le lien

Vous ne connaissez pas l'adresse e-mail du destinataire? Pas de souci, avant de transférer, cliquez sur l'icône **Partager** en bas à gauche, puis sur **Lien**. Lorsque le transfert sera terminé, vous recevrez un e-mail contenant un lien de téléchargement. Copiez ce lien, et envoyez-le au(x) destinataire(s) de la manière que vous désirez (Skype, Facebook, etc.).



Internet
& Services

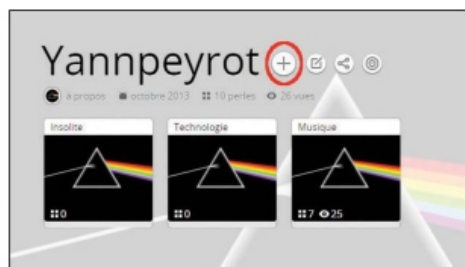
RÉCUPÉREZ

toutes vos

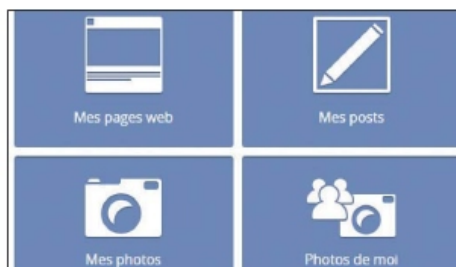
PUBLICATIONS



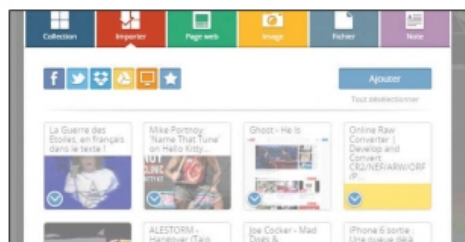
Avec la fonction SmartCloud de Pearltrees, vous pouvez récupérer une copie de tout ce que vous avez partagé sur Facebook et Twitter. Pour conserver une trace de votre vie numérique ou redonner une seconde vie à certains contenus.



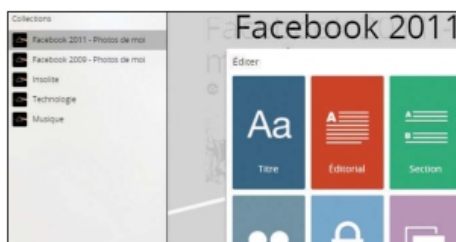
01 Choisir le réseau
Connectez-vous à votre compte Pearltrees ou créez-en un (c'est très rapide). Une fois sur le tableau de bord du site, cliquez sur le + situé à droite du nom de votre profil. Smartcloud est compatible avec les deux réseaux sociaux les plus utilisés, à savoir **Facebook** et **Twitter**. Choisissez celui depuis lequel vous souhaitez importer des publications.



02 Sélectionner le contenu
Une fois le réseau social choisi, Smartcloud vous présente ce qu'il est possible d'importer. Pour Facebook : **Mes pages Web** (les pages partagées), vos posts, vos photos ou les photos où vous apparaissez (**Photos de moi**). Pour Twitter, les mêmes options, plus la possibilité d'importer vos tweets. Cliquez sur le type de publications souhaitées.



03 Importer dans Pearltrees
Une connexion au réseau social est demandée. Renseignez l'identifiant et le mot de passe associé avant de choisir **OK**. Validez les autorisations accordées à Pearltrees en cliquant encore sur **OK**, avant d'**Ajouter** le contenu. Si vous importez des albums photo qui possèdent déjà un nom, ils conservent ce dernier et sont organisés de la même manière que sur vos réseaux sociaux.



04 Organiser le tout
Votre contenu importé dans Pearltrees, qu'importe sa nature, est automatiquement envoyé vers une nouvelle **Collection**. Cette dernière est accessible via le menu latéral de gauche. En choisissant de l'**Éditer** (l'icône représentant un petit crayon), vous renommez cette collection (**Titre**), vous y ajoutez du texte (**Éditorial**) ou vous la déplacez, vers une autre collection par exemple.

PEARLTREES
www.pearltrees.com

20 min

Facile



Elle vous agace, vous agresse, et vient gâcher votre Internet. Qui ? La publicité, bien sûr. Vous pouvez la bloquer, en installant l'extension Adblock Plus sur votre navigateur.

ÉLIMINEZ LA PUBLICITÉ SUR INTERNET !

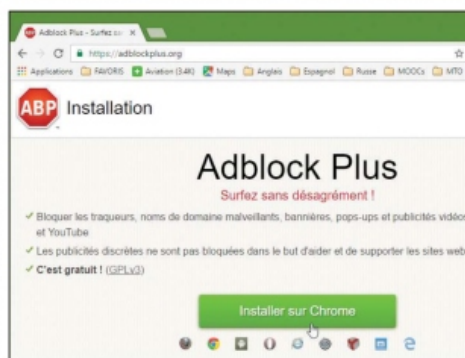
La publicité est devenue omniprésente sur le Web. Elle vous saute aux yeux sur pratiquement tous les sites, avant chaque vidéo. Outre le côté agaçant de cette sollicitation commerciale permanente, le chargement de toutes ces pubs monopolise une partie de votre bande passante et ralentit l'affichage des pages. Pour vous débarrasser de ce fléau, installez Adblock Plus, la plus populaire des extensions antipubs, sur votre navigateur Internet. Elle est disponible pour la quasi-totalité des navigateurs existants, y compris, en version bêta, pour Edge. Le pas-à-pas ci-dessous

concerne plus particulièrement Chrome, mais vous retrouverez les mêmes fonctions et options avec n'importe quel navigateur. Ne perdez pas de vue cependant que la publicité est le seul moyen de financement de nombreux sites Internet. Si certains grands sites commerciaux exagèrent le bombardement publicitaire et peuvent sans doute se passer de votre contribution, d'autres, plus modestes, en ont réellement besoin pour survivre. Certains détectent d'ailleurs la présence d'Adblock Plus et vous demandent de le désactiver. Vous pouvez le faire pour le site en question seulement.

BLOQUER LES PUBS AVEC ADBLOCK PLUS

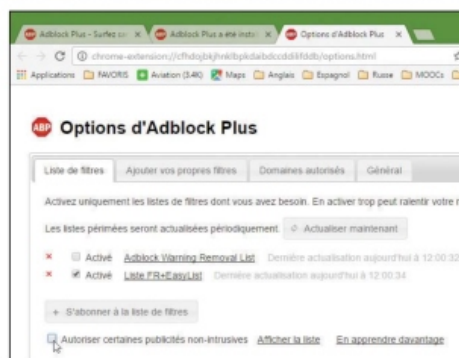
ABP
ADBLOCK PLUS
<http://adblockplus.org>

5 min Facile



01 Installer l'extension

Rendez-vous sur <http://adblockplus.org>. Cliquez sur **Installer...** et suivez la procédure. Allez donc jeter un œil sur un site que vous savez riche en pub: vous devriez constater une différence. Si ce n'est pas le cas, redémarrez votre navigateur et réessayez.



02 Bloquer toutes les pubs

A priori, Adblock Plus laisse passer les publicités qu'il considère comme non intrusives. Pour être plus restrictif, cliquez sur le logo **ABP** affiché dans votre barre d'extension, puis sur **Options**. Décochez **Autoriser certaines publicités non intrusives**.

Skip Ad >

GET FREE MONEY!
CLICK FREE!

POPUP!
GET IT NOW FOR FREE

AD
Advertising!
Wait 5 Seconds

Start ▼ FREE DOWNLOAD ▼

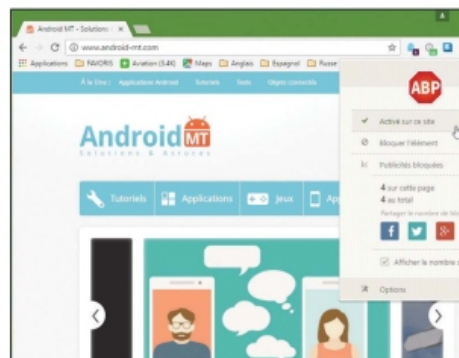


AD BLOCK

Divers	
Adblock Warning Removal List Specialization: removes anti-adblock warnings and other obtrusive messages	par authors of recommended file Site Web S'abonner: Adblock Warning Re
Adware filters Specialization: blocks ads injected by adware	par MonzA Site Web, Forum, Changelog S'abonner: Adware filters
Fanboy's Annoyances Specialization: removes online annoyances (includes Fanboy's Social Blocking List) complémentaire à EasyList	par fanboy Site Web, Forum, Changelog S'abonner: Fanboy's Annoyance
Fanboy's Social Blocking List Specialization: removes social media integration complémentaire à EasyList	par fanboy, Fanlam, MonzA Site Web, Forum, Changelog S'abonner: Fanboy's Social Bloc
I don't care about cookies Specialization: filters obtrusive EU cookie law notices	par Daniel Klavnik Site Web S'abonner: I don't care about co
Malware Domains Specialization: malware protection	par Daniel Klavnik Site Web, Contact S'abonner: Malware Domains

03 Renforcer le filtrage

Allez sur <http://adblockplus.org/fr/subscriptions>. Sur cette page, vous sont proposés des filtres supplémentaires. Lisez les descriptions, visitez les liens proposés pour plus de détails, et cliquez sur le lien **S'abonner** des filtres que vous désirez ajouter.

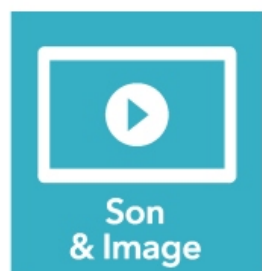


04 Débloquer les pubs

Certains sites ont besoin de la publicité pour vivre. Si vous souhaitez soutenir un site, sans pour autant faire une donation, inscrivez-le en liste blanche d'Adblock Plus. Pour ce faire, rendez-vous sur le site en question, cliquez sur le logo **ABP** et décochez **Activé sur ce site**.

OBFUSCATION

Carrément militant, vous désirez non seulement vous libérer de la publicité, mais également mettre des bâtons dans les roues à ceux qui l'utilisent pour dresser des «profils» de consommateurs ? En complément d'Adblock Plus, vous pouvez installer l'extension AdNauseam, qui simule des clics aléatoires sur les pubs incorporés dans les pages, faussant ainsi les données récoltées. Une technique appelée «obfuscation».



Son
& Image

INSTALLEZ un

Kodi vous permet de rassembler sous une seule interface tous vos fichiers multimédias, et d'en profiter confortablement sur votre PC ou votre tablette.



*Musique, films, séries
TV, photos : tout est là !*



KODI
<http://kodi.tv>



20 min



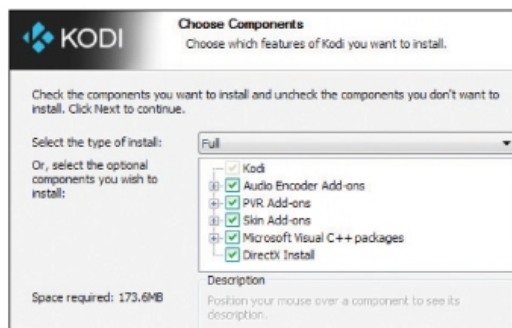
Moyen

Kodi est idéal au salon, sur un ordinateur relié à votre télé et à un système audio. Ou encore sur tablette, pour accéder facilement à votre contenu multimédia. Il permet d'accéder à partir de la même interface à votre musique, vos photos, les films et séries TV enregistrés sur le disque dur - ou celui d'autres ordinateurs de la maison si vous avez un petit réseau domestique. Il faut passer un peu de temps à se familiariser avec le logiciel et le paramétrer pour lui dire où aller chercher tel ou tel fichier, choisir son thème, installer éventuellement quelques

extensions, mais ensuite c'est le confort absolu. L'interface de Kodi est particulièrement bien réalisée, et vous pouvez utiliser clavier et souris, bien sûr, mais aussi un écran tactile ou une télécommande. Rien d'étonnant donc au succès de ce Media Center, qui a précédemment connu une belle carrière sous le nom de XBMC (dont vous aviez peut-être déjà entendu parler). Si vous utilisez souvent votre ordinateur ou votre tablette Windows pour écouter de la musique ou regarder des films, vous devez absolument l'essayer, d'autant qu'il est gratuit !

média center

FAIRE SES PREMIER PAS AVEC KODI



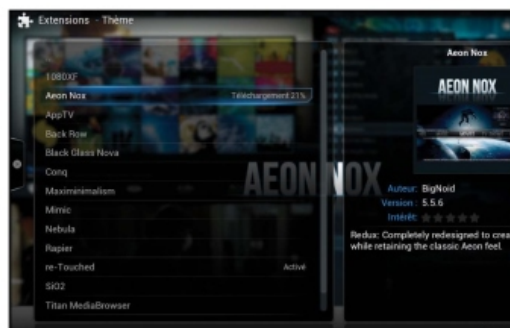
01 Installer et traduire

Après avoir installé le logiciel, votre pare-feu va sans doute vous demander l'autorisation de faire communiquer Kodi avec Internet : acceptez. Pour basculer l'interface en français, depuis la fenêtre principale, allez dans **System** (tout à droite) puis **Settings**. Dans **Appearance>International**, sélectionnez **French** dans **Language** et **Region**, et changez également la disposition du clavier.



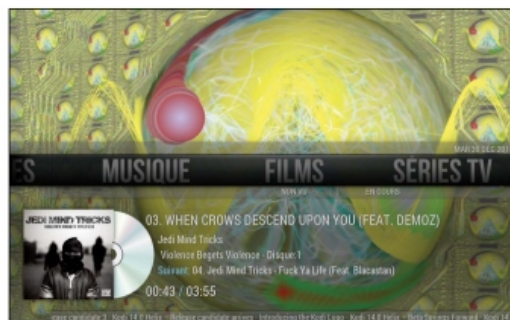
03 Sélectionner la musique

Il faut indiquer au logiciel dans quel(s) dossier(s) aller chercher vos différents fichiers multimédias. Par exemple dans **Musique**, cliquez sur **Fichiers** puis **Ajouter une source**. Sélectionnez le ou les dossiers où vous avez l'habitude de ranger vos MP3. Dorénavant, lorsque vous irez dans **Musique>Fichiers**, vous aurez tous vos albums et morceaux dans une liste !



02 Choisir un thème

Toujours dans **Apparence**, vous pouvez ensuite aller dans **Habillage** pour changer l'interface du logiciel. Cliquez sur **Plus...** pour télécharger d'autres habillages. À vous de faire quelques essais pour trouver celui qui vous conviendra le mieux. Le critère n'est pas seulement esthétique : certains thèmes proposent davantage d'entrées au menu principal comme **Concert**, **Météo**, **Série TV**, etc.



04 Ajouter photos et vidéos

Faites de même dans les autres catégories **Images** et **Vidéos**. Le procédé est le même que pour **Musique**. Notez qu'à chaque fois vous avez la possibilité de mettre plusieurs dossiers. Pour les photos, vous aurez une prévisualisation des fichiers sur le côté droit et il suffit de passer la souris sur le panneau déroulant à gauche pour lancer un diaporama, trier ou filtrer vos fichiers par date, taille, etc.

ENRICHIR LE LOGICIEL

Vous pouvez enrichir les fonctionnalités de Kodi en lui ajoutant des extensions. Cliquez dans **Système>Extensions** puis explorez les différentes rubriques. Vous pouvez par exemple installer l'application Facebook, et des plugins pour afficher une mine d'informations sur vos films et séries TV.



Son
& Image

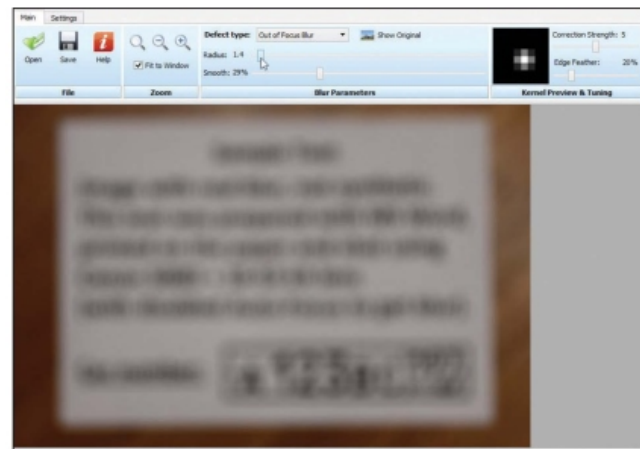
Une photo à laquelle vous tenez est un peu gâchée par une mise au point approximative ? Sans faire de miracle, SmartDeblur pourra vous aider à l'améliorer.

ATTÉNUEZ LE FLOU sur une photo



01 Ouvrir l'image

Téléchargez et lancez SmartDeblur, puis cliquez sur **Open** et ouvrez l'image à traiter. Sélectionnez d'abord **Out of Focus Blur** (défaut de mise au point) dans la liste déroulante **Defect type**. Puis ajustez le curseur **Radius**, en vous fiant à l'aperçu pour trouver approximativement la bonne position.



VERSION PAYANTE

Le lien proposé conduit à une version gratuite de SmartDeblur. Au lancement, une nouvelle version vous est proposée, mais elle est payante. Rien ne vous oblige à l'adopter.



SMART DEBLUR
<http://goo.gl/IQcvc>



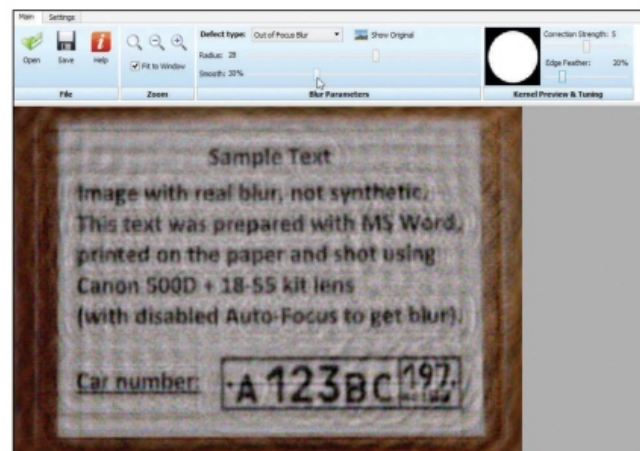
5 min



Facile

02 Faire des essais

Patiencez le temps que la correction précédente soit appliquée (observez la barre de progression en bas de l'écran). Puis jouez sur le curseur **Smooth**, et affinez le résultat avec les réglages **Correction Strength** et **Edge Feather**. Plusieurs essais sont nécessaires pour trouver la bonne combinaison.

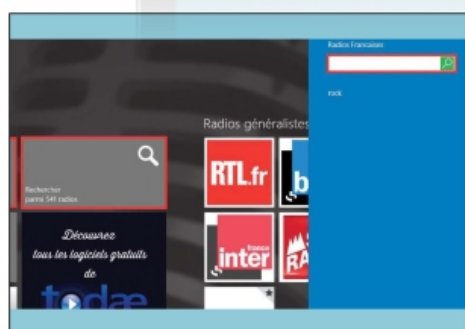


ÉCOUTEZ la radio sur TABLETTE ou PC



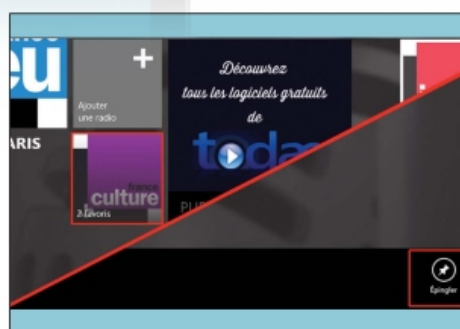
Son
& Image

Avec l'appli Radios Françaises du Windows Store, accédez instantanément à plus de 500 stations.



01 Trouver une station

Une fois l'appli ouverte, cliquez sur **Rechercher parmi 541 radios**. Saisissez le nom de la radio que vous souhaitez écouter. En entrant un mot-clé plutôt qu'un nom complet, l'appli vous proposera toutes les radios dont le nom contient ce mot. Si vous aimez les surprises, cliquez sur **Lire une radio au hasard**.



02 Simplifier l'accès

Pour accéder plus facilement à une radio que vous aimez, cliquez sur **Ajouter aux favoris** en bas à droite. Elle apparaît dès lors sur l'écran d'accueil de l'appli. Vous pouvez aussi l'ajouter directement au menu Démarrer, en cliquant sur le bouton **Épingler**. Il suffit ensuite de cliquer sur la tuile correspondante pour lancer l'écoute.



RADIO
FRANÇAISES
Windows Store



5 min



Facile



Finies les statiques diapos de PowerPoint, grâce à Prezi, vous pouvez captiver votre auditoire avec des présentations originales et dynamiques... et ce n'est même pas plus difficile !

RÉALISEZ DES PRÉSENTATIONS ORIGINALES

Prezi est un outil de création de présentations, tout comme Microsoft PowerPoint, à la différence qu'il s'agit d'un service en ligne, et qu'il permet des créations bien plus originales. Si vous en avez assez des soporifiques diaporamas qui n'impressionnent personne, Prezi est l'outil qu'il vous faut. Pour bien comprendre son fonctionnement, il faut se familiariser avec les concepts de « cadres » et « chemins ». Ici, il ne s'agit pas de diapositives, mais d'un tableau parcouru étape par étape. Ces étapes, ce sont les cadres. Ils remplacent les diapositives et permettent

de faire un gros plan sur un détail du tableau, ou encore d'un plan d'ensemble qui englobe toute votre présentation. Le chemin, c'est simplement le déroulé de votre présentation, soit l'ordre dans lequel s'enchaînent les cadres. Faites un tour sur <http://prezi.com/explore/popular> pour découvrir quelques exemples et mieux comprendre le concept. Prezi peut être exploité gratuitement. Mais un abonnement (5 à 20 \$ par mois) vous permet de profiter de fonctionnalités supplémentaires, rapidement indispensables, comme la possibilité d'enregistrer vos Prezi sur votre ordinateur et de les consulter en hors-ligne.

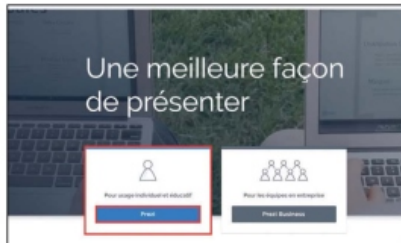


PREZI
www.prezi.com

30 min

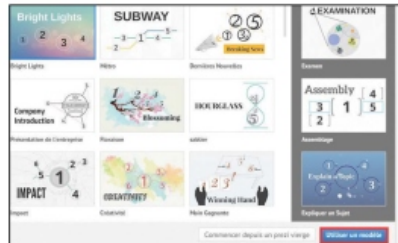
Facile

■ RÉALISER SON PREMIER PREZI



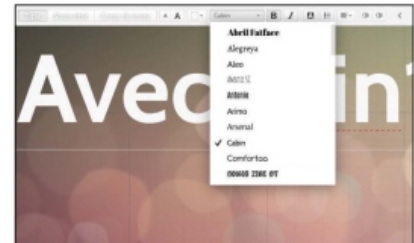
01 S'inscrire

Sur la page d'accueil du service, cliquez sur **Prezi**, puis sur **Voir les tarifs**, en haut à droite, et **Continuer gratuitement**. On vous demandera alors d'entrer nom, prénom, adresse e-mail et mot de passe (au moins 8 caractères). Cliquez ensuite sur **Commencer**, et après la brève introduction sur **Commencer la création**.



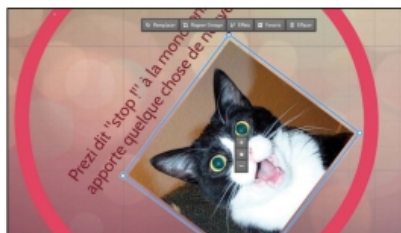
02 Choisir un modèle

Cliquez sur **Nouveau Prezi** pour accéder à la liste des modèles. Pour votre premier Prezi, nous vous suggérons d'en choisir un simple, avec une trajectoire linéaire. Ici, nous opterons pour **Bright Lights** (cliquez sur **Plus** et utilisez le champ de recherche). Puis cliquez sur **Utiliser un modèle**.



03 Éditer le texte

Il vous suffit de cliquer sur les portions de texte déjà présentes et d'entrer le vôtre à la place. Vous pouvez changer la police, la taille du texte ou encore le déplacer en le faisant glisser avec la souris. Utiliser la molette de votre souris pour zoomer et accéder aux portions de texte plus petites.



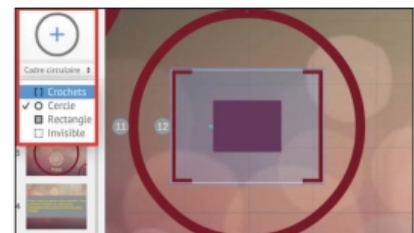
04 Ajouter du contenu

Pour ajouter du texte, zoomez sur l'emplacement désiré, et double-cliquez. Pour une image, zoomez de la même façon et faites **Insérer > Image en haut de l'écran**. Sélectionnez l'image sur votre disque dur et cliquez sur **Ouvrir**. Vous pourrez ensuite la déplacer/redimensionner et même lui appliquer des effets.



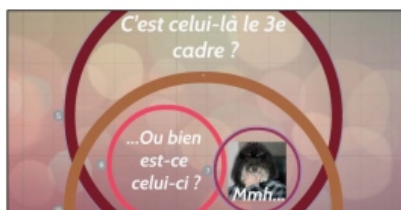
05 Personnaliser fond et couleurs

Pour modifier l'apparence de votre Prezi, cliquez sur **Personnaliser**. Dans la colonne de droite, vous pouvez alors changer l'image de fond en cliquant sur **Parcourir**, ou adopter d'autres couleurs en sélectionnant un thème. Cliquez sur la croix en haut à droite pour refermer le panneau. **Personnaliser**.



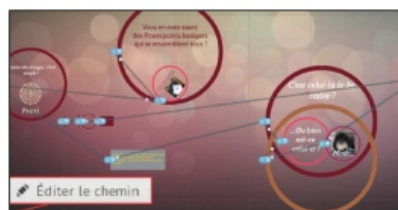
06 Ajouter des cadres

Pour ajouter un nouveau cadre au modèle, choisissez tout d'abord sa forme dans la liste en haut à gauche (crochet, cercle, rectangle, invisible), puis cliquez sur le bouton **+**, juste au-dessus. Placez et dimensionnez votre cadre de la même façon qu'une image, puis ajoutez-y du contenu comme expliqué dans l'étape 4.



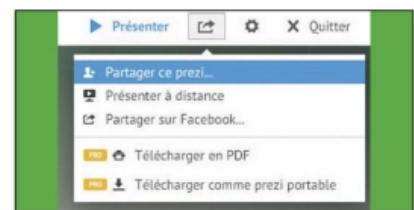
07 Gérer les cadres

Lorsque votre projet prend de l'ampleur, gérer un nombre important de cadres qui se superposent peut devenir délicat. Zoomez au maximum lorsque vous faites des modifications afin de bien cliquer au bon endroit. Et en cas de fausse manœuvre, utilisez la combinaison de touches **Ctrl + Z** pour annuler.



08 Éditer le chemin

Si vous avez ajouté des cadres, il vous faut retracer le «chemin» de la présentation. En bas à gauche, cliquez sur **Editez le chemin** puis sur **Tout effacer** (il est plus simple de partir de zéro). Cliquez ensuite sur les cadres les uns après les autres, dans l'ordre où vous souhaitez les voir apparaître. Cliquez enfin sur **Terminé**.



09 Partager le Prezi

Cliquez sur **Préparer** en haut à gauche pour voir votre présentation. Amenez la souris en bas de l'écran pour contrôler son déroulement. Votre Prezi achevé, cliquez sur le logo à côté de **Préparer**. Vous avez ici trois possibilités : **Partager ce prezi** avec un lien direct, faire une **Présentation à distance** en temps réel, ou **Partager sur Facebook**.



Vous recevez trop de courrier dans votre boîte Gmail et vous avez du mal à vous y retrouver ? Voici comment trier, classer, ordonner vos mails.

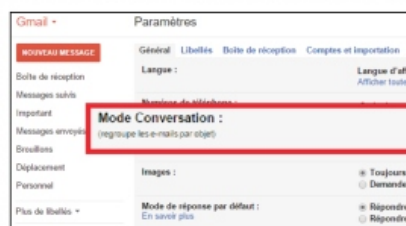
METTEZ DE L'ORDRE DANS VOTRE BOÎTE GMAIL



Réponses à des mails précédents, nouveaux messages, sollicitations commerciales, petits mots des amis... il n'est pas toujours facile de gérer les dizaines et dizaines de mails que nous recevons quotidiennement. Gmail met pour cela à votre disposition des fonctions de suivi, d'étiquetage, de tri, qui peuvent vous simplifier grandement la tâche. Bien sûr, il faut toujours consacrer du temps à la gestion et à la lecture des

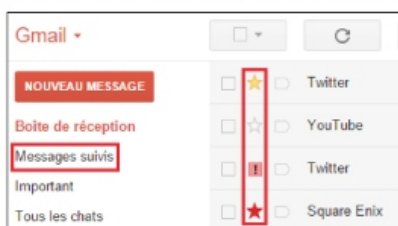
mails. Mais l'utilisation judicieuse de ces fonctions permet d'aller vite à l'essentiel, et de ne rien rater : des échanges importants ou urgents ne se retrouveront plus perdus dans la correspondance courante. Connectez-vous à votre compte Google, ouvrez votre boîte Gmail, et essayez les fonctions décrites dans notre pas-à-pas. Vous y trouverez certainement quelques idées pour trier plus rapidement votre courrier .

ORGANISER SA BOÎTE GMAIL



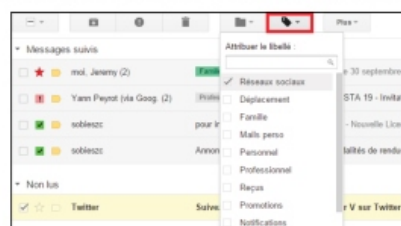
01 Regrouper les conversations

Le **Mode Conversation**, activé par défaut, regroupe les e-mails par objet. C'est-à-dire que tous les e-mails en réponse ou partageant le même objet, se retrouvent regroupés dans la même conversation. Si vous préférez que chaque message apparaisse indépendamment des autres, rendez-vous dans **Paramètres** dans la roue des options à droite, et sous **Général**, décochez **Mode Conversation**.



02 Suivre des messages

Si vous désirez garder un œil sur un message en particulier, soit pour le voir tout de suite en cas de réponse ou simplement pour le retrouver facilement, vous pouvez suivre un message en cliquant sur l'étoile à sa gauche. Retrouvez ensuite ces messages sous **Messages suivis**, dans le menu de gauche. D'autres icônes de suivi sont disponibles dans les **Paramètres**, sous **Général**.



03 Étiqueter les messages

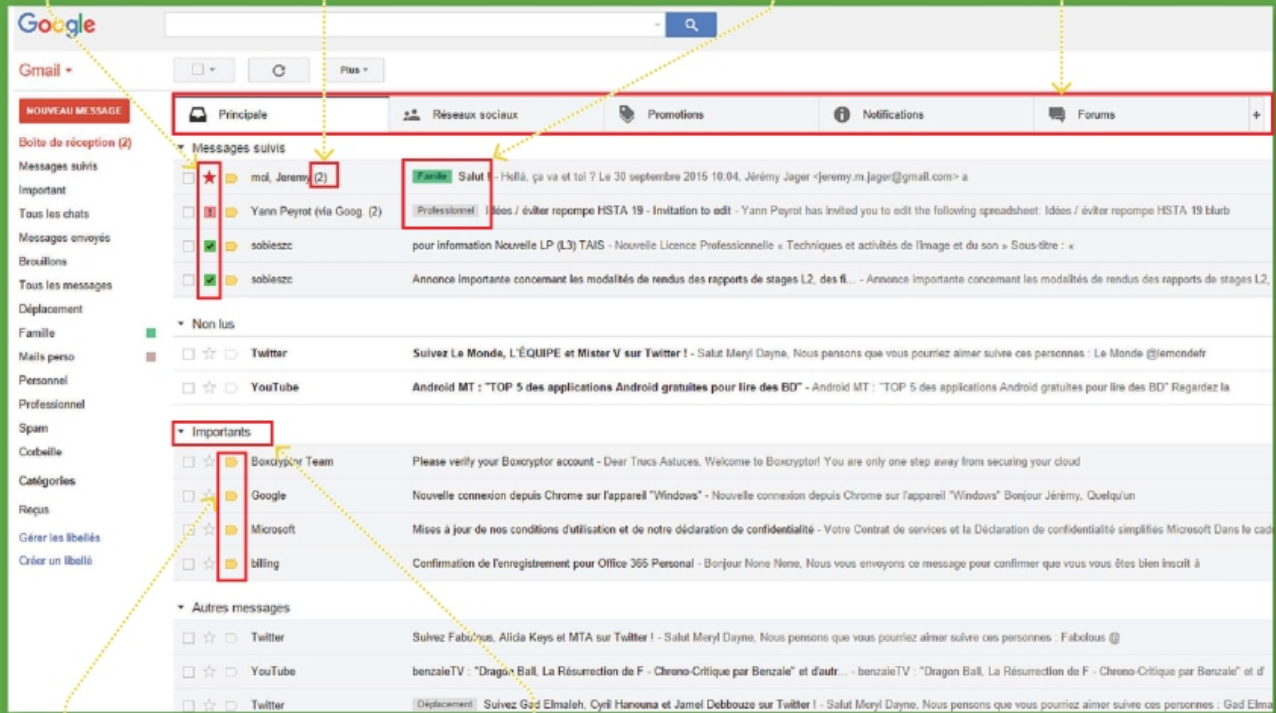
Les libellés permettent de trier vos e-mails. Pour en créer, allez dans **Paramètres** puis **Libellés**, cliquez sur **Nouveau libellé** et assurez-vous qu'il soit noté en **afficher**. Pour libeller un message, sélectionnez-le en cochant la case à gauche, puis dans le menu supérieur, cliquez sur le bouton **Libellés** et choisissez-en un. Une étiquette apparaît alors sur le message.

SUIVI : gardez un œil sur certains échanges.

MODE CONVERSATION : pour regrouper vos messages par sujet.

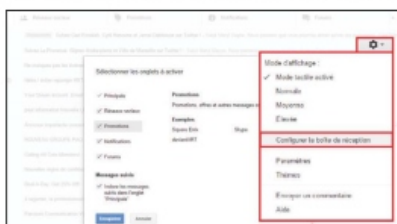
LIBELLÉS : étiquetez vos messages.

ONGLETS : pour trier automatiquement certains types de messages.

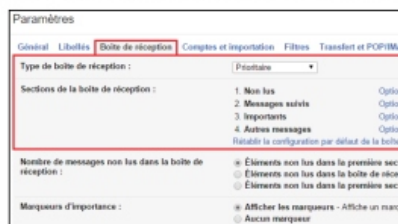


MESSAGES IMPORTANTS : Gmail les repère automatiquement.

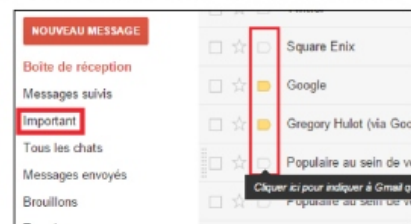
SECTIONS : pour lister à part les messages importants ou à suivre.



04 Séparer les catégories
Dans les options, cliquez sur **Configurer la boîte de réception** pour afficher la sélection des onglets à activer : **Réseaux sociaux**, **Promotions**, etc. Vos messages seront automatiquement triés par Google et placés dans l'onglet adéquat. Choisissez les onglets que vous désirez et faites **Enregistrer**. Cela ajoute des onglets en haut de votre boîte de réception pour trier vos messages.



05 Ajouter des sections
Plutôt que d'avoir vos messages triés du plus récent au plus ancien, vous pouvez ajouter des sections pour mettre certains messages, comme les non-lus, en valeur. Pour cela, allez dans **Paramètres** puis **Boîte de réception**. Choisissez le **Type de boîte de réception** désiré et, si vous désirez davantage de sections, cliquez sur le lien **Personnaliser dans la boîte de réception Prioritaire**.



06 Marquer les messages
Gmail marque automatiquement les messages jugés importants : ceux que vous ouvrez souvent, ceux venant de personnes avec qui vous communiquez régulièrement, etc. Cela ajoute un marqueur jaune à côté du message, ce qui vous permet de les identifier rapidement. Pour marquer vous-même les messages importants, cliquez sur l'icône en forme d'étiquette.



Sécurité
& Vie privée

Windows ne démarre plus ? La solution consiste à démarrer sur un disque de secours. Créez-en un dès aujourd'hui, il vous sera précieux en cas de problème.



Le disque d'installation de Windows n'est plus fourni. Gravez-le vous-même.

CRÉEZ UN DISQUE WINDOWS DE SECOURS

Personne n'est à l'abri d'une défaillance système ou d'un virus particulièrement destructeur, qui pourraient empêcher l'ordinateur de démarrer. Cette éventualité est prévue par Windows, qui propose la création d'un DVD de réparation pour faire face au problème. Encore faut-il l'avoir créé tant que l'ordinateur fonctionne ! Si vous disposez d'un graveur, faites-le dès maintenant, l'opération est très simple. Le jour où Windows refuse de se lancer à partir du disque dur, utilisez ce disque pour relancer l'ordinateur. Diverses options vous sont alors proposées. Vous pouvez utiliser un point de restauration, pour retrouver votre système tel qu'il était à une date donnée. Ces points de restauration sont

automatiquement créés avant toute modification du système, comme une mise à jour. Vérifiez tout de même que ce dispositif est activé (voyez l'encadré ci-contre). Si le problème est vraiment sérieux, la tentative risque d'échouer. Une image système, préalablement réalisée, peut alors vous permettre de récupérer l'intégralité du disque dur. Hélas, tous les travaux effectués postérieurement seront perdus. Le mieux est sans doute de réinstaller Windows, et de récupérer vos données sur le disque dur – ou mieux à partir d'une sauvegarde. Bref, la réparation peut s'avérer délicate, mais muni de votre disque de secours, vous pourrez remettre votre ordinateur en route et récupérer l'essentiel !



WINDOWS

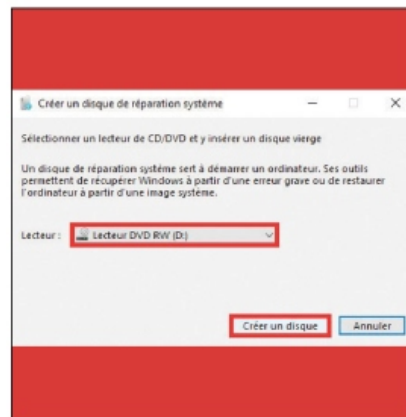


20 min



Moyen

CRÉER ET UTILISER UN DISQUE DE RÉPARATION



01 Créer le disque

Rendez-vous dans les **Paramètres** de Windows 10, **Mise à jour et sécurité**, puis dans **Sauvegarde** cliquez sur **Accéder à l'outil Sauvegarder et restaurer (Windows 7)**. Cliquez ensuite sur **Créer un disque de réparation système**. Insérez un CD ou DVD vierge dans votre graveur et cliquez sur **Créer un disque**.

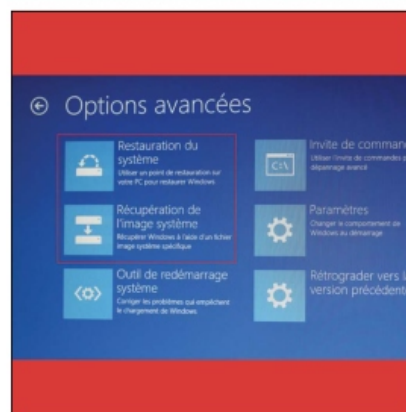


02 Redémarrer Windows

Le jour où Windows ne démarre plus, insérez le disque de réparation et relancez votre ordinateur. Le Boot Menu apparaît (il faut parfois frapper une touche, généralement **F12**). Choisissez **CD-ROM Drive** avec les flèches du clavier et faites **Entrée**. **Installer maintenant** permet de totalement réinstaller Windows. Mais tentez d'abord une restauration.

POINTS DE RESTAURATION

Pour activer les points de restauration, dans **Panneau de configuration**, allez dans **Récupération > Configurer la Restauration du système**. Cliquez sur **Configurer**, cochez **Activer** et validez. Pour créer une image système, vous trouverez la commande adéquate dans **Sauvegarder et restaurer** (voir étape 1).



03 Restaurer le système

Si vous disposez d'un point de restauration ou d'une image système, cliquez sur **Réparer l'ordinateur** puis **Dépannage, Options avancées** et enfin **Restauration du système** pour utiliser un point de restauration. Dans le cas d'une image système, utilisez **Récupération de l'image système**. Sélectionnez **Windows 10** et suivez la procédure.





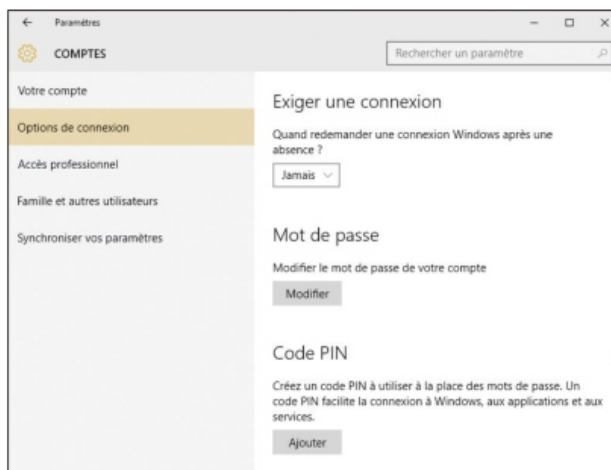
Sécurité
& Vie privée

Votre session Windows est normalement protégée par le mot de passe associé à votre compte. Vous pouvez aussi opter pour un code PIN, plus rapide à saisir, ou un mot de passe « image ».

CHANGEZ de méthode D'AUTHENTIFICATION

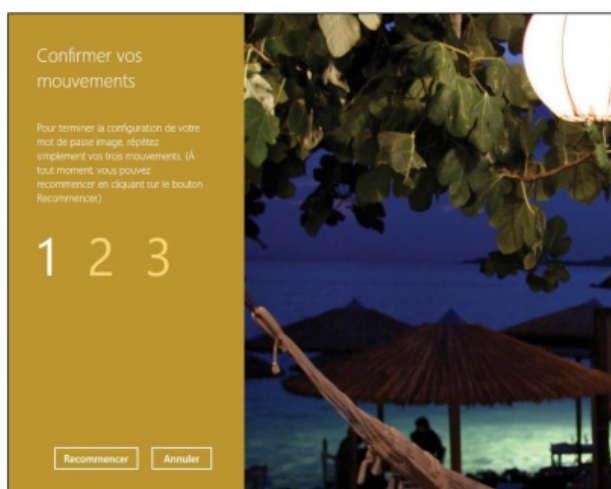
01 Accéder aux différentes options

Tapez **connexion** dans le champ de recherche de la barre des tâches et sélectionnez **Options de connexion**. Dans cette nouvelle fenêtre, il est possible d'exiger la saisie du mot de passe à la sortie du mode veille, de modifier le mot de passe de votre compte (si ce dernier est un compte local) ou de paramétrer un code PIN permettant de déverrouiller votre session plus rapidement. Cette dernière option est à conseiller aux possesseurs de tablettes.



02 Choisir un mot de passe « image »

Le dernier mode de connexion propose un **Mot de passe image**. Il s'agit d'une sécurité graphique. Choisissez ce mode, entrez votre mot de passe, faites **Choisir une image** et trouvez une photo dans un de vos dossiers. Faites ensuite **Utiliser cette image** et faites trois «dessins» sur cette image avec votre souris (relier des points imaginaires, faire des points ou des cercles, etc.) Ces mouvements seront à reproduire dans le même ordre lors de la prochaine connexion à votre session.



WINDOWS



5 min



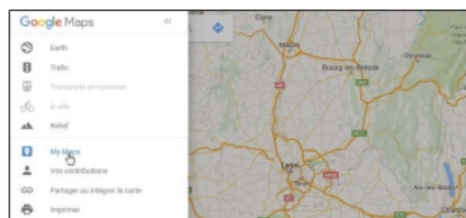
Facile

ENVOYEZ rapidement UN PLAN D'ACCÈS

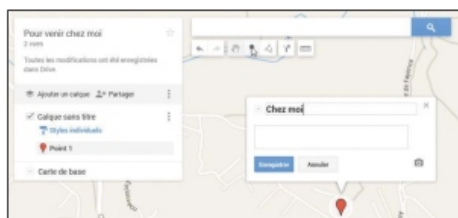


Loisirs & Quotidien

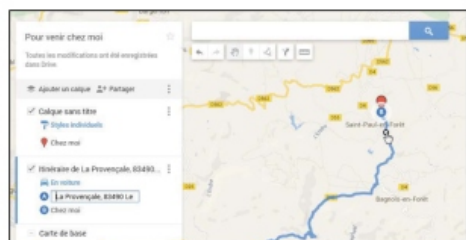
Pour expliquer à vos amis comment venir chez vous, un petit schéma vaut mieux qu'un long discours. Avec Google Maps, c'est facile.



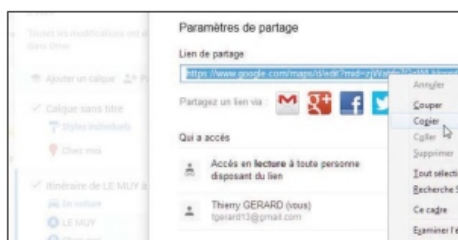
01 Créer une carte
Allez sur Google Maps puis connectez-vous à votre compte Google via le bouton **Connexion**, en haut à droite (faites **Créer un compte** si vous n'en avez pas). Ensuite, cliquez sur le bouton **Menu** en haut à gauche (les 3 barres horizontales), choisissez **My Maps** et faites **Créer une carte**, en bas de la fenêtre. Cliquez sur **Carte sans titre**, en haut à gauche et tapez le titre de votre carte.



02 Enregistrer des repères
Vous pouvez rechercher un lieu via la barre de recherche (cliquez sur la loupe), puis cliquer sur la balise verte et faire **Ajouter à la carte**. Ou bien cliquez sur l'icône **Ajouter un repère**, dans la barre d'outils située sous la barre de recherche, puis cliquez directement sur la carte à l'emplacement désiré. Nommez le repère puis faites **Enregistrer**.



03 Ajouter un itinéraire
Cliquez sur l'icône **Ajouter un itinéraire** de la barre d'outils. Dans le cartouche à gauche, dans les champs **A** et **B** indiquez le point de départ et la destination. Vous pouvez taper un nom de lieu, cliquer directement sur la carte, ou sélectionner un repère enregistré par vos soins. Pour modifier l'itinéraire calculé, posez le pointeur sur le tracé, puis enfoncez le bouton et faites glisser.



04 Partager la carte
La carte achevée, refermez la fenêtre de création. Vous la retrouvez ensuite via la fenêtre **My Maps** (étape 1), puis **Ouvrir dans My Maps**. Pour partager la carte, cliquez sur le lien **Partager**. A la section **Qui a accès**, cliquez sur **Modifier** et choisissez **Tous les utilisateurs disposant du lien**. Copiez le lien de partage (clic droit **Copier**), et collez-le dans un e-mail à expédier aux intéressés.

SUPPRESSION

Pour supprimer une carte personnalisée, ouvrez-la dans **My Maps**, puis dans le menu associé à la carte (3 points verticaux, dans le cartouche en haut à gauche), choisissez **Supprimer cette carte**.



GOOGLE MAPS
www.google.fr/maps



20 min



Facile



Consommation de carburant, dépenses d'entretien, coûts annexes : sachez précisément combien vous coûte votre véhicule.



MAÎTRISEZ VOTRE BUDGET AUTO

L'application Ma Voiture vous propose des graphiques et données statistiques très précises concernant les différentes dépenses liées à votre voiture, mais attention, c'est à vous de lui fournir les données. Ainsi, il convient de mettre à jour le kilométrage régulièrement, noter le moindre achat d'essence, le prix du péage, l'assurance ou encore toute éventuelle réparation. Avec ces données, l'application est à même de vous fournir des statistiques sur une période précise, le prix moyen de chacun de vos pleins, mais également la moyenne des kilomètres parcourus chaque semaine, mois, ou encore année. Il y a donc un certain suivi à assurer,

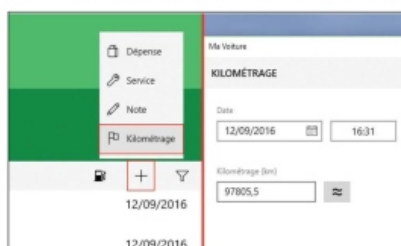
qui sera facilité si vous installez la version mobile de l'appli de votre smartphone, de manière à l'avoir sous la main lorsque vous faites un plein, par exemple. En échange de cet effort, Ma Voiture vous donnera une visibilité totale sur le budget absorbé par votre ou vos véhicules. Il est en effet possible d'enregistrer et de suivre plusieurs voitures, ce qui permet d'effectuer d'intéressantes comparaisons. L'application est traduite en français de façon imparfaite, certains éléments demeurant en anglais. Mais rien de bien gênant. Et quelques publicités s'affichent dans la version gratuite, pas trop intrusives cependant.

SUIVRE LES DÉPENSES AVEC MA VOITURE



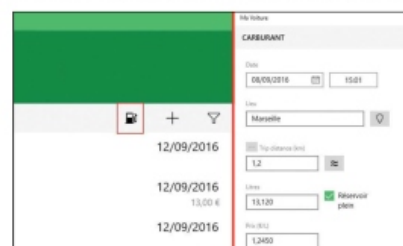
01 Enregistrer un véhicule

Après avoir téléchargé Ma Voiture depuis le Windows Store, il convient d'entrer les informations de votre véhicule. Cliquez sur **Add a new vehicle** sur l'écran d'accueil après avoir lancé l'application. Seules les informations liées au kilométrage, le carburant utilisé et la capacité du réservoir sont réellement utiles. Cliquez sur le bouton de validation en haut à droite.



02 Mettre à jour le kilométrage

Pour mettre à jour le kilométrage, allez dans **Events** et cliquez sur l'icône en forme de + à côté de la pompe à essence et enfin sur **Kilométrage**. Notez la date ainsi qu'une heure approximative et enfin la valeur du nouveau kilométrage. L'icône à côté de la boîte de dialogue du kilométrage affiche le plus récent enregistré. Une fois terminé, appuyez sur l'icône de validation.



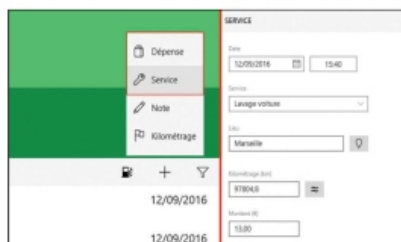
03 Noter les pleins

Après avoir fait le plein d'essence, allez dans **Events** et cliquez sur la pompe à essence. Le **Lieu** est utile si vous faites votre plein à différents endroits, cela vous permet de retenir quelle station propose les meilleurs tarifs. Entrez ensuite le nombre de litres mis dans le réservoir et le prix au litre. Puis validez.



VERSION PAYANTE

La version payante de Ma Voiture, que vous pouvez acquérir pour 2,99 euros via le bouton d'achat proposé dans l'application, offre des possibilités supplémentaires, comme la mise à jour automatique du kilométrage par tracking GPS (en installant l'appli sur son mobile), ou des rappels pour les rendez-vous liés au véhicule.



04 Saisir les dépenses

Vous venez de faire votre contrôle technique, de changer les pneus ou encore de laver votre voiture? Sous **Events**, cliquez sur l'icône en forme de + puis **Dépense** (achats, assurance, taxes...) ou **Service** (entretien et réparations). Entrez le service effectué, le lieu, les kilomètres parcourus et bien entendu le montant facturé, puis validez.



05 Consulter les informations

Allez dans **Statistics** pour retrouver toutes vos consommations et votre kilométrage, et dans **Graphiques** pour voir ces informations de façon ordonnée. Utilisez les menus déroulants pour modifier les informations affichées, comme la consommation, le prix, la répartition des dépenses ou encore les dépenses mensuelles.



06 Entrer dans les détails

Cliquez sur **Paramètres** en bas à gauche et enfin **Type de dépense** ou **Type de service**. Vous pouvez dans le premier activer de nouvelles catégories, comme les amendes, les péages ou encore le stationnement. Le second, quant à lui, vous donne accès à des options telles que la batterie, les bougies d'allumage, la carrosserie... Vous retrouverez ainsi ces options dans **Events**.



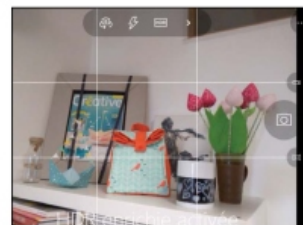
Windows 10
Mobile

Appuyer sur le bouton de prise de vue ne suffit pas toujours pour obtenir de belles photos. Sachez exploiter l'application Caméra intégrée à Windows 10 pour améliorer les images.

AMÉLIOREZ vos photos et vidéos !

ACTIVER LE HDR

Le mode HDR combine plusieurs photos d'une même scène différemment exposées pour créer une image composite contrastée. Touchez le HDR sur une photo et choisissez au moyen d'une réglette la meilleure exposition. C'est dans l'application Photo que vous pourrez choisir le meilleur éclairage.



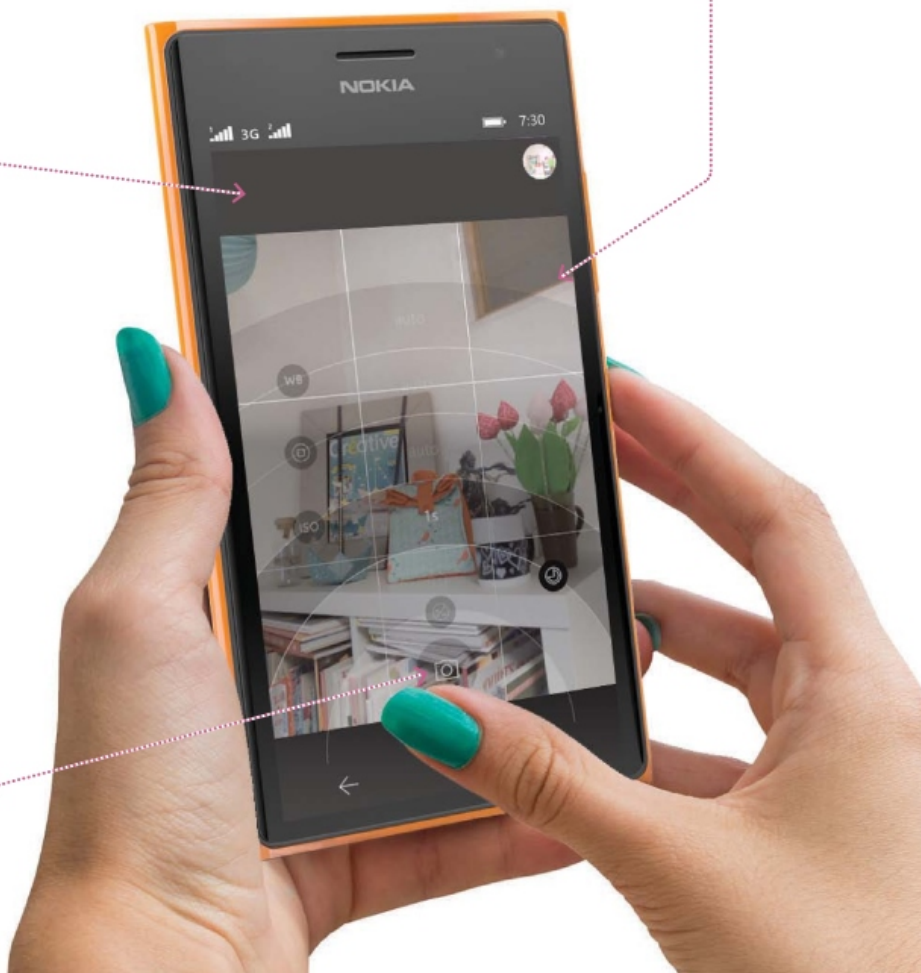
EXPLOITER LES FILTRES

Le Windows Store regorge d'applications photo censées améliorer vos clichés. Une fois installées, vous les retrouvez dans l'appareil photo en touchant le menu (les trois petits points) puis **Filtre**. A vous les plus beaux selfies ou les effets de couleur les plus étonnants.



AFFINER LES RÉGLAGES

Si les réglages automatiques ne vous conviennent pas, vous pouvez prendre la main dessus. Faites glisser l'icône de l'appareil photo vers le haut en mode vertical ou vers la gauche en mode horizontal. Des arcs de cercle représentent les réglages disponibles, le changement apparaît en temps réel.



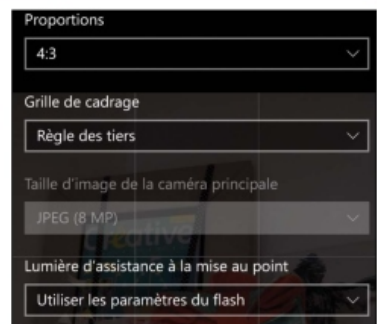


UTILISER LA PAUSE

Pensez à exploiter le mode **Pause** dans les vidéos pour vous éviter de fastidieuses découpes au montage. Pas besoin de filmer en continu, mettez en pause dès que la scène ne mérite plus d'être filmée. Reprenez la vidéo à tout moment, en touchant de nouveau le bouton pause.

RÉGLER L'IMAGE

En touchant les trois petits points puis **Paramètres**, vous avez accès à des réglages comme les proportions et le cadrage des photos. Pour la vidéo, vous pouvez choisir le nombre d'images par seconde de 24 à 30 fps. Seuls certains appareils pourront faire des ralentis, en filmant jusqu'à 720 fps.



DES PANORAMAS IMPRESSIONNANTS !

Il suffit de faire glisser l'icône de la photo vers celle du **Panorama**. Le panorama se prend de gauche à droite en tournant doucement sans trop bouger. Un balayage assez large est autorisé, permettant de capturer l'ensemble d'une scène très étendue.

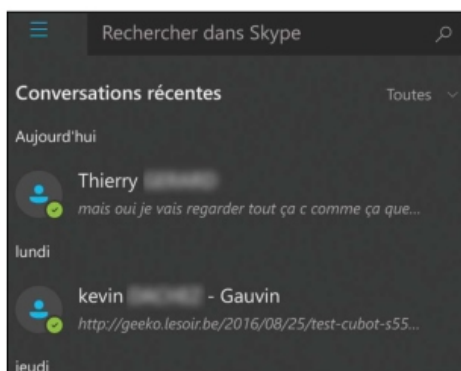




Windows 10
Mobile

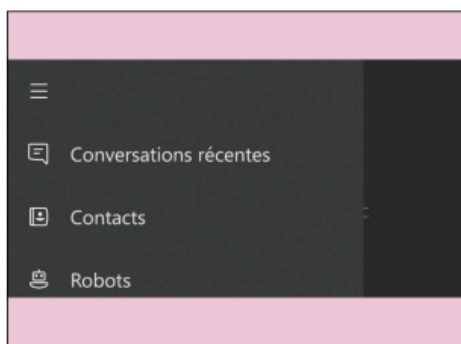
Avec la mise à jour Windows 10 Anniversary Update, Microsoft présente une nouvelle mouture de l'application Skype, toujours en version « preview ». Voici les nouvelles fonctions qu'elle vous propose.

DÉCOUVREZ le nouveau SKYPE



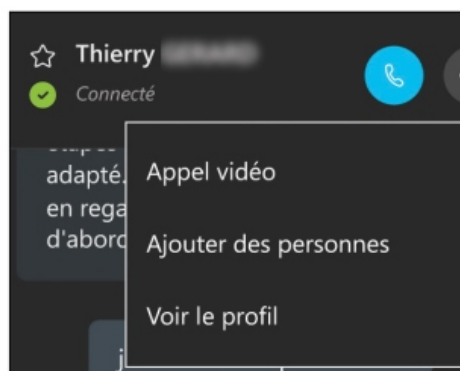
01 Reposer ses yeux

La nouvelle application permet d'afficher un thème tout en noir, censé reposer les yeux. Si vous préférez le thème clair, touchez le menu hamburger puis **Paramètres**. Dans la partie **Personnalisation**, choisissez le thème qui vous convient et redémarrez l'application.



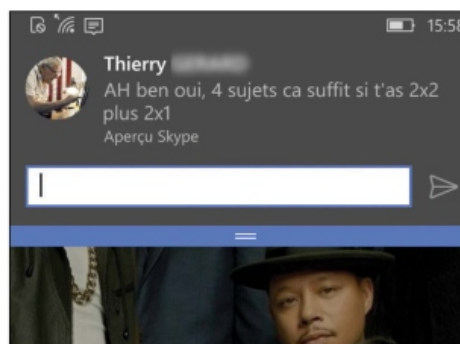
03 Converser avec des robots

Les robots sont des entités virtuelles avec lesquelles vous pouvez converser, en langage naturel. Si cette petite nouveauté amusante fonctionne sur PC, nous avons rencontré des difficultés sur mobile... aucun robot ne s'est affiché. Gageons que ce problème sera réglé rapidement.



02 Passer en vidéo

Au sein d'une conversation écrite, vous pouvez, via les trois petits points, passer à un **Appel vidéo** ou **Ajouter des personnes à la discussion**. Vous pouvez le faire à tout instant et passer facilement du mode oral au mode écrit.



04 Répondre sans déverrouiller

L'application permet de répondre à un message dès l'écran de verrouillage. Cela évite de déverrouiller le téléphone, de répondre au message et de reverrouiller. Vraiment très pratique !



SKYPE
<https://goo.gl/89u0x2>



5 min



Facile

COMMANDEZ Office À DISTANCE



Windows 10
Mobile

Vous devez présenter en public un PowerPoint, ou tout autre document Office présent sur votre ordinateur ? Installez Office Remote sur votre smartphone pour piloter le PC à distance.

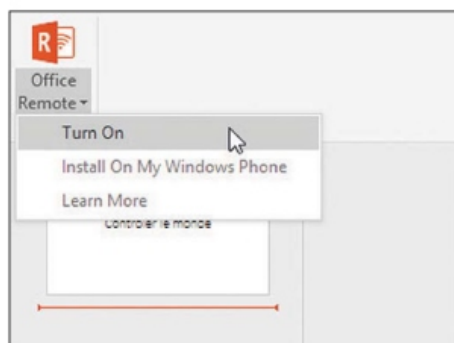
OFFICE REMOTE

Set up your PC

1. Email yourself a link to the installation.

send me the link

2. On your PC, click the link in the email and install the app.



01 Régler le téléphone

Lancez Office Remote sur votre téléphone et entrez votre adresse e-mail. Allumez ensuite votre Bluetooth. Il devra rester activé tout le temps de l'utilisation de l'application, pour que la connexion à l'ordinateur puisse s'effectuer.

02 Préparer l'ordinateur

Vous recevez un e-mail comportant le lien vers l'application PC à télécharger et installer. Activez aussi le Bluetooth sur l'ordinateur. Puis ouvrez votre document Office et repérez l'onglet **Office Remote**. Cliquez sur la petite flèche et sélectionnez **Turn On**.

Connect to a PC

Currently selected
DESKTOP-03PAABL

connect

change PC



03 Établir la liaison

Lancez à nouveau Office Remote sur le téléphone et laissez l'application trouver votre PC (s'il n'apparaît pas, touchez les deux flèches). Une fois qu'il est affiché, touchez son nom et faites **Connect**. Vérifiez que les codes affichés sont les mêmes et validez la connexion.

04 Piloter la présentation

Sur une présentation PowerPoint, vous pouvez naviguer entre les slides, voir vos notes, ou utiliser un pointeur laser. Avec Word, vous dirigez les sauts de page, faites défiler les pages ou effectuez des zooms. Avec Excel, vous pouvez exploiter les filtres, effectuer des recherches ou changer de feuille.



OFFICE REMOTE
<https://goo.gl/BP7eQw>



10 min



Facile



Windows 10
Mobile

Windows 10 Mobile offre bien sûr la possibilité de personnaliser l'écran de verrouillage de votre smartphone. Avec l'application Lockmix, vous pouvez en plus lui ajouter des éléments, sous forme de petits widgets que vous disposez librement sur l'écran.

PERSONNALISEZ votre ÉCRAN de VERROUILLAGE

IMAGE DE FOND

Vous pouvez changer l'image de fond, mais impossible d'enlever l'heure et la date, présentes sur l'écran de verrouillage de base, ni de les changer de place.

WIDGET

Avec l'appli Lockmix, vous pouvez ajouter des widgets (infos médicales, niveau détaillé de la batterie, météo, etc.) et les disposer librement sur l'écran.

MODE DÉTAIL

Une seule application peut bénéficier du mode «détail», avec lequel le contenu de la notification apparaît (ici, un rendez-vous noté dans le calendrier).

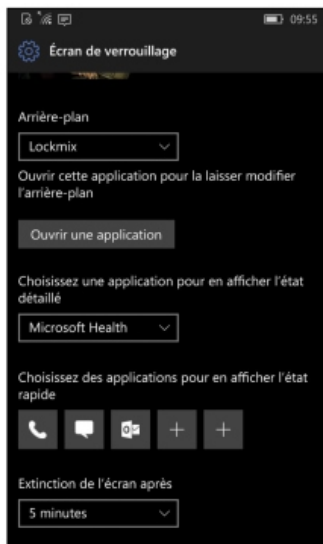
MODE RAPIDE

En mode «rapide», les applis affichent simplement le nombre de notifications actuelles, sans autre précision.



AJOUTER DES WIDGETS AVEC LOCKMIX

Faites d'abord un tour dans les réglages de votre mobile. Pour aller plus loin, téléchargez Lockmix depuis le Windows Store.



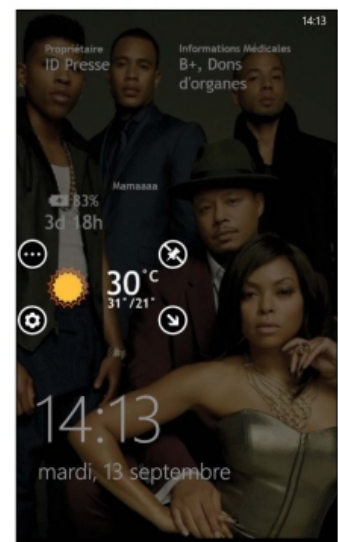
01 Utiliser les réglages de base
 Allez dans les **Paramètres** du téléphone, section **Personnalisation** puis **Écran de Verrouillage**. Vous pouvez choisir votre image de fond, régler le délai d'extinction de l'écran et afficher des informations en provenance des applications (rendez-vous, mails reçus, etc.), sous forme extensive (**état détaillé**) ou condensée (**état rapide**).

02 Ajouter des widgets
 Au premier lancement de Lockmix, validez la prise en charge par l'appli de l'écran de verrouillage (bouton **Oui**). Ce dernier s'affiche ensuite. Touchez le **+** pour ajouter les widgets. La plupart sont gratuits et en français. Vous pouvez les placer où vous le souhaitez, à l'exception d'une certaine zone (une croix rouge apparaît alors). Validez avec **Sauvegarder le fond d'écran**.



03 Personnaliser les couleurs
 Via le menu de l'application (les 3 petits points), allez dans **Paramètres** puis **Apparence** pour changer la taille des caractères et la couleur du fond et du texte. Attention, ces réglages portent sur l'ensemble des widgets. Pour modifier les paramètres d'un widget particulier, touchez-le, appuyez sur la roue crantée, puis les trois petits points et enfin **configuration avancée**.

04 Redimensionner les widgets
 Touchez un widget et touchez la flèche qui l'accompagne, à plusieurs reprises, pour faire varier sa largeur. Pour ajuster sa hauteur, maintenez la flèche et faites-la glisser. A vous de trouver les dimensions optimales pour caser tous les widgets sur votre écran et les disposer de façon pratique et harmonieuse.



10

Trucs
& Astuces



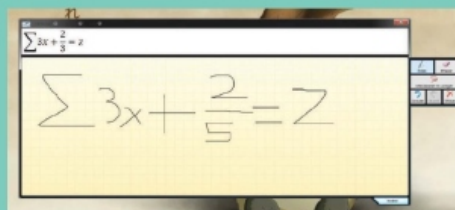
Une sélection des meilleures astuces de la rédaction, pour Windows, vos logiciels et vos applications !

1 Insérer des équations dans un document

> AVEC WINDOWS



Ecrire une équation mathématique est beaucoup plus facile à faire à la main que dans un traitement de texte, où il faut trouver les exposants, les symboles, etc. Tapez **Panneau de**



saisie dans la barre de recherche Windows et sélectionnez **Panneau de saisie mathématique**. Ecrivez votre équation "à la main" et vérifiez que le programme l'a bien reconnu. Cliquez sur **Insérer** pour la copier dans un document texte ou autre.

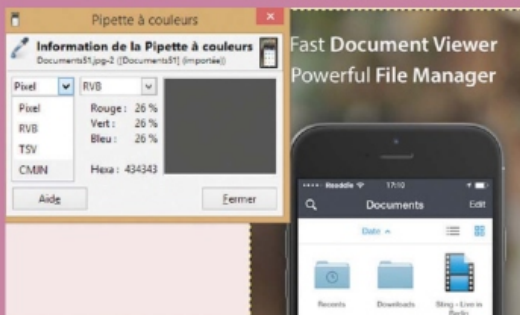
2 Maîtriser la pipette

> AVEC GIMP



Si vous souhaitez récupérer une couleur dans une

image, vous pouvez bien entendu utiliser l'outil **Pipette**. Cependant, pour bien l'utiliser, quelques raccourcis existent. Cliquer sur la couleur choisie en appuyant sur **Ctrl** place celle-ci en couleur d'arrière-plan. Par ailleurs, cliquer en maintenant la touche **Maj** permet d'afficher les informations liées à la couleur, soit son taux de rouge, de vert et de bleu, ou encore son code Hexa.



4 Télécharger toutes ses données

> AVEC FACEBOOK



Sur Facebook, il est possible de télécharger une archive regroupant toutes vos publications, photos, vidéos, messages et discussions. Pour cela, cliquez sur la flèche en haut à droite pour ouvrir le menu et allez dans

Télécharger vos données

Recevez une copie des données que vous avez sur Facebook.

[Créer mon archive](#)

Que contient l'archive ?

- Publications, photos et vidéos que vous avez partagées
- Vos messages et discussions instantanées
- Informations de la section À propos de votre profil
- Et plus

Paramètres. Sous l'onglet **Général**, cliquez sur **Télécharger une copie de vos données sur Facebook**. Faites **Créer mon archive**, entrez votre mot de passe et validez une nouvelle fois. Vos informations vous sont envoyées par e-mail au bout de quelques minutes.

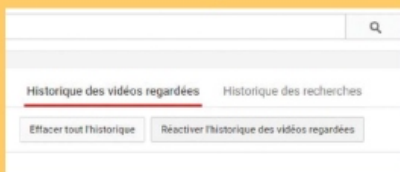
3 Désactiver ou effacer l'historique

> AVEC YOUTUBE



Vous ne voulez pas que quiconque ayant accès à votre compte Youtube puisse voir les vidéos que vous avez préalablement

consultées ? Dans ce cas, pensez à supprimer ou désactiver votre historique ! Pour ce faire, cliquez sur **Historique** dans la barre latérale de menus sur Youtube, choisissez l'historique que vous voulez : des **vidéos regardées** ou des **recherches**, puis cliquez sur **Effacer tout l'historique** et/ou **Désactiver l'historique**.



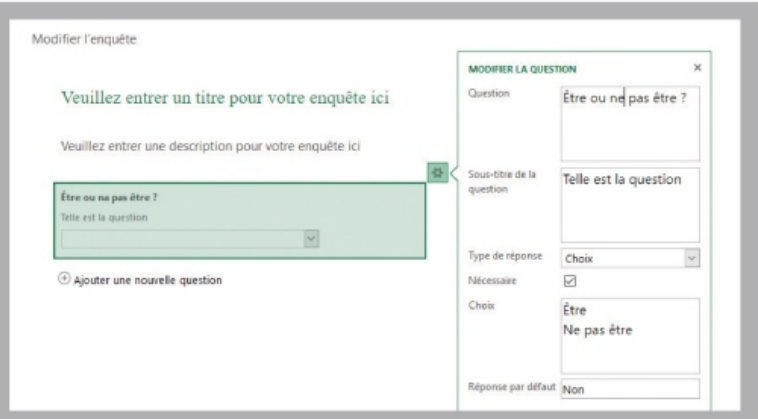


5 Créer un questionnaire

> AVEC EXCEL



Un nouvel onglet **Insertion** fait son apparition dans Excel 2016. Pour créer un questionnaire, cliquez sur **Enquête** puis **Nouvelle enquête**. Entrez un titre et une description dans les champs dédiés, ainsi que votre première question. Choisissez un **Sous-titre**, un **Type de réponse**, etc. Validez avec **Terminé**. Ajouter une nouvelle question si besoin, puis terminez avec **Enregistrer et afficher**.

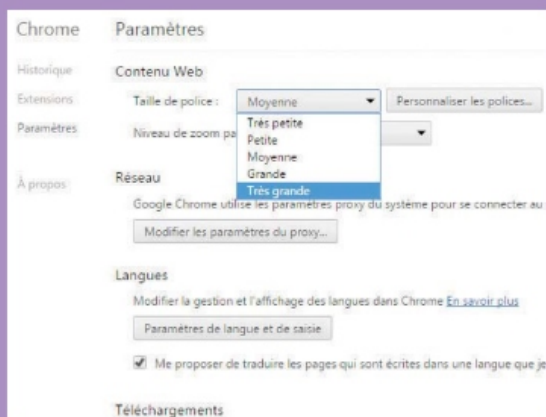


6 Agrandir le texte des pages Web

> AVEC CHROME



Pour avoir plus de visibilité sur les pages Web où la police de caractères est petite, il y a le zoom. Malheureusement, lorsque vous utilisez ce dernier, les images s'agrandissent aussi. Pour éviter cet écueil, rendez-vous dans les **Paramètres** de Google Chrome (les trois traits, en haut à droite). Choisissez d'**Afficher les paramètres avancés**. Dans la rubrique **Contenu Web**, privilégiez une police **Grande** ou **Très grande** si vous avez des problèmes de vue. Par défaut, la taille est **Moyenne**.



7 Exploiter l'aide intelligente

> AVEC OFFICE 2016



La suite Office 2016 intègre un système d'aide intelligente: la barre **Dites-nous ce que vous voulez faire**. Il suffit d'y écrire, en toute logique, ce que vous cherchez à faire, comme **changer de style** ou **mettre en forme un tableau** par exemple. Le logiciel se charge de vous proposer directement les menus correspondant le mieux à votre demande. Très pratique pour gagner du temps.



10

Trucs & Astuces



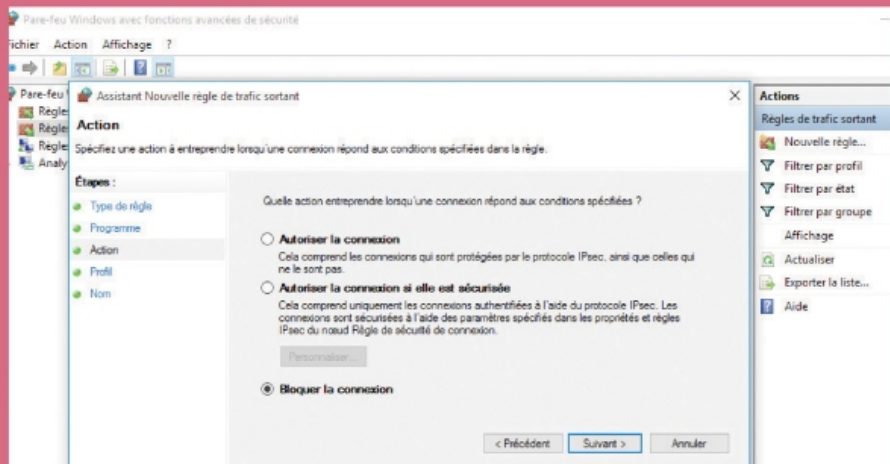
8 Empêcher un logiciel d'accéder à Internet

➤ AVEC WINDOWS



Pratique pour bloquer les mises à jour d'un logiciel, par exemple. Ouvrez le Panneau

de configuration et suivez le chemin **Système et sécurité > Pare-feu Windows > Paramètres avancés**. Cliquez sur **Règles de trafic sortant** puis définissez une **Nouvelle règle**. Choisissez votre **Programme** en pointant le **.exe** de ce dernier situé dans **C:\Program Files (x86)** ou **C:\Program Files**. Terminez l'opération en cochant **Bloquer la connexion** puis faites **Suivant**. Faites **Terminer** pour valider la règle, après l'avoir nommée.

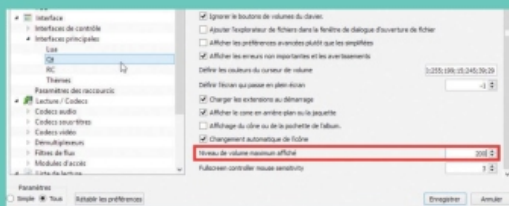


9 Pousser le volume à 200%

➤ AVEC VLC



Les dernières versions de VLC bloquent le volume maximal d'une vidéo à 125%, au lieu de 200% auparavant. Allez dans **Outils > Préférences**. Tout en bas à gauche, sous **Paramètres**, cochez **Tous**.



Cliquez ensuite sur **Interface > Interfaces principales > Qt**. À droite de **Niveau de volume maximum affiché**, écrivez **200** et validez avec **Enregistrer**.

10 Changer de boîte mail en deux clics

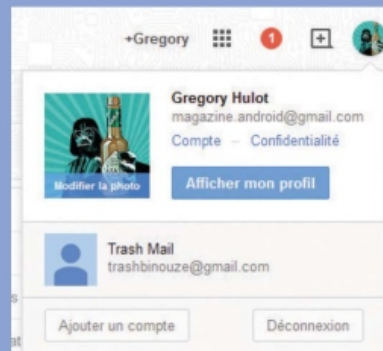
➤ AVEC GMAIL



Si vous disposez de plusieurs boîtes Gmail, vous en avez

peut-être assez de devoir vous déconnecter pour passer de l'une à l'autre. La bonne nouvelle, c'est que Gmail permet en fait de le faire en deux clics. Cliquez d'abord sur votre avatar en haut à droite puis sur

Ajouter un compte. Choisissez ensuite le compte à ajouter (ou cliquez **Ajouter un compte** s'il n'apparaît pas). La prochaine fois que vous cliquerez sur votre avatar, cet autre compte apparaîtra en dessous, et vous n'aurez qu'à cliquer dessus pour ouvrir l'autre boîte dans un nouvel onglet.



CHEZ VOTRE
MARCHAND DE JOURNAUX
**LES PIRATES CRYPTENT,
NOS LECTEURS DÉCRYPTENT!**

WI-FI,
ANONYME,
MOBILES,
HACKING,
ENCODAGE,
ANTIVOL,
CRYPTAGE,
MOTS
DE PASSE,
SURVEILLANCE

+ EN CADEAU : 2 magazines complets offerts SUR LE CD

PIRATE
[INFORMATIQUE]

LES CAHIERS DU HACKER

PIRATE

[INFORMATIQUE] // 30

LE GUIDE
0% CENSURE

BEST-OF

HACKS & ASTUCES GRATUITS

GUIDE
PRATIQUE!
avec CD GRATUIT
> Les meilleurs
logiciels avec
PAS À PAS!



ANONYMAT :
COMPARATIF 2016
des meilleurs VPN

HACKING
HASHCAT,
LE CRACK DU
MOT DE PASSE

BIG BROTHER
TAILS POUR PC :
LE CAUCHEMAR
DE LA NSA

PROTECTION
CHIFFREZ
VOS DONNÉES
SUR LE CLOUD



+ CD GRATUIT **PACK 100% PIRATE**



TESTS & GUIDE D'ACHAT

Du PC au smartphone en passant par les tablettes et les hybrides : nos tests, comparatifs, et guides d'achat vous aident à choisir votre équipement, en fonction de votre budget, de vos besoins et de vos envies.

Test :
Microsoft Xbox One S 66

Le match :
Dell Alienware 17 R3 vs Asus ROG G752VT 68

Guide d'achat :
5 beaux cadeaux high-tech 70

Imprimantes 3D :
Du virtuel au réel ! 72



CONSOLE DE JEU

C'est la première console à offrir un lecteur Blu-ray 4K (Ultra HD). Vous trouverez des films/séries compatibles sur les plateformes de SVoD (Netflix) ou en boîtier aux alentours des 30 €.

Le plastique noir brillant de la Xbox One première du nom était salissant et sensible aux rayures. Le blanc mat de la One S s'avère beaucoup plus résistant.

Toujours pas de batterie sur les manettes ! Vous alimentez ces dernières à l'aide de deux piles AA. Le Kit Play and Charge (pour se passer des piles) est vendu séparément à 20 €...

USB 3.0, entrée/sortie HDMI, port Ethernet... la connectique est la même que sur la Xbox One. Le HDMI s'adapte à la 4K, si votre téléviseur est compatible.



MICROSOFT XBOX ONE S La remplaçante

Pour ceux qui n'ont pas encore investi dans la Xbox One, la One S est incontestablement une console intéressante. Les possesseurs d'une Xbox One attendront les prochains modèles, annoncés pour fin 2017.

La Xbox One S est une évolution en douceur de la Xbox One, qui s'articule autour de deux grands axes : le format du boîtier et les performances. Pour 299 €, cette console de salon offre un espace de stockage de 500 Go, la compatibilité en lecture et diffusion avec le format Ultra HD (pionnière en la matière) et le support de la méthode de traitement d'images HDR, pour des rendus avec plus de contraste et un haut niveau de détails. Des améliorations dont

vous ne bénéficierez pleinement que si vous possédez un téléviseur compatible 4K et HDR évidemment. Sur une TV plus classique, le confort de vision est amélioré, mais on n'en profite pas autant. Côté habillage, Microsoft offre ici un format plus compact et plus léger (1 kg de moins que l'originale) tout en intégrant le bloc d'alimentation dans la console. La connectique est la même. Un port USB vient se nicher en façade, pour en faciliter l'accès. Un regret : l'absence d'un port Kinect

Sortie en 2013, la Xbox One se paye un petit rafraîchissement et renaît sous un nouveau nom : Xbox One S. Plus petite, mais plus performante...

XBOX ONE S

qui vous obligera à investir dans un adaptateur à 50 €, si vous utilisez cet accessoire.

Prochains modèles en 2017

Microsoft travaille actuellement sur le projet Scorpio, qui devrait déboucher fin 2017 sur un tout nouveau modèle, annoncé comme la console de jeu la plus puissante du marché. Faut-il attendre cette dernière ? Pas forcément. L'évolution que représente le modèle S ne justifie pas de remplacer votre Xbox One, si vous en possédez déjà une. En revanche, la petite dernière est incontestablement une réussite, et le géant californien

promet une interopérabilité totale entre ses consoles. Comprenez que vos jeux, manettes ou accessoires Xbox One S (ou Xbox One) pourront fonctionner sur la prochaine plate-forme de jeux estampillée Microsoft. À l'approche des fêtes de Noël, une rude concurrence s'annonce entre la PS4 Pro, qui elle aussi propose l'affichage en très haute résolution et le support du HDR, et la Xbox One S. Cette dernière à l'avantage d'offrir les mêmes services et des performances très proches, pour un prix inférieur de 100 €. Ce qui, au passage, en fait un lecteur Blu-Ray Ultra HD particulièrement abordable.

MICROSOFT
XBOX ONE S

www.xbox.com



299 € (500 Go + 1 jeu)
à 399 € (2 To)
(prix conseillé)

CARACTÉRISTIQUES



PROCESSEUR :
AMD Jaguar



AFFICHAGE :
4K/UHD (3 840 x 2 160 pixels)



STOCKAGE :
disque dur 500 Go à 2 To



LECTEUR :
Blu-ray Ultra HD



CONTRÔLEUR : manette Bluetooth, USB, Wi-Fi



CONNECTIQUE :
1 entrée/sortie HDMI, 2 ports USB 3.0, port Ethernet, sortie audio numérique (S/PDIF), sortie infrarouge (IR Blaster) et port antivol Kensington.



DIMENSIONS :
29,6 x 23 x 6,2 cm



POIDS :
2,3 kg



- Silencieuse
- Encombrement réduit
- Lecteur Blu-Ray Ultra HD

- Adaptateur Kinect
- Manettes à piles
- Catalogue de jeux HDR maigre

VERDICT

ZOOM

Jeux et films en 4K



La Xbox One S est la toute première console à prendre en charge les Blu-Ray 4K. Via un téléviseur compatible, l'affichage est superbe. Si le support de la 4K est natif pour la vidéo, pour les jeux il s'agit généralement de mise à l'échelle (upscaling) peu de titres étant prévus pour la 4K.



Support du HDR

Les jeux en HDR bénéficient de meilleurs contrastes et de plus de relief. Il en est de même pour les films compatibles. Actuellement, le nombre de jeux compatibles est relativement faible. Les grosses licences à succès supportant la HDR (Tekken 7, Mass Effect Andromeda, Resident Evil 7...) sont annoncées pour le premier trimestre 2017.



Performances

Grâce à un processeur gravé plus finement, la Xbox One S se révèle beaucoup moins gourmande en ressources et ne chauffe plus du tout. Côté puissance brute, la Xbox One S atteint 1,4 TFlops contre 1,31 TFlops pour la précédente édition. Plus compacte, moins énergivore, mais légèrement plus puissante.





PC PORTABLES

NOTE
GLOBALE
17/20

**DELL
ALIENWARE 17 R3**

à partir
de **1 700 €**

www.alienware.fr

CARACTÉRISTIQUES

ÉCRAN : 17,3", définition 1920 x 1080 (Full HD)

PROCESSEUR : Intel Core i7 6700HQ 2,6 GHz

MÉMOIRE VIVE : 8 Go

STOCKAGE : 1 To (HDD)

CARTE GRAPHIQUE : NVIDIA GeForce GTX 970M (3 Go de mémoire)

CAMÉRA : 2 Mpx Full HD

CONNECTIQUE : 1 HDMI, 3 USB 3.0, 1 USB Type-C, 1 port Ethernet, 1 lecteur de carte 3-en-1, 1 port amplificateur graphique Alienware, 1 jack audio

DIMENSIONS : 430 x 291,9 x 23,9 mm

POIDS : 3,78 kg

FACE À FACE

Design
Mêlant magnésium et plastique rigide, le boîtier de l'Alienware 17 dégage une impression de robustesse. Quoique typé « gamer », le look reste assez discret.

Performances
Même carte graphique, même processeur, même quantité de mémoire vive : en version de base, l'Alienware fait jeu égal avec l'Asus ROG.

Écran
L'écran mat de l'Alienware 17 (technologie IPS) assure une bonne résistance aux reflets. Les noirs sont profonds et le contraste élevé. Les rendus flattent la rétine.

Ergonomie
Les touches du clavier n'offrent pas beaucoup de rebond, ce qui pourra chagriner certains joueurs. Le touchpad, bien que large, offre une finition plastique perfectible. Vite une souris !

DELL ALIENWARE 17 R3

AUDIO

Pour la qualité des haut-parleurs, on repassera. Mieux vaut brancher son casque pour être immergé dans son jeu. A vrai dire, le modèle d'Asus ne fait pas mieux.

LE POINT FORT

Si vous disposez d'un budget confortable, vous pouvez faire de cet Alienware 17 l'un des meilleurs PC de sa catégorie, en ajoutant des composants.



SILENCIEUX

Dell a corrigé le vilain petit défaut de ses Alienware : les montées en température sont maîtrisées et le bruit des ventilateurs se limite à un léger souffle, que l'on oublie facilement.

L'Alienware 17 R3 est largement personnalisable à l'achat : écran Ultra HD pour 300 € de plus, disque SSD à 160 €, 16 Go de RAM supplémentaire pour 140 €... En passant à la caisse et en rajoutant les options, vous pouvez composer un ordinateur qui ne rencontrera aucune concurrence ! En revanche, la version de base n'est pas aussi

MODE TURBO

Tout comme sur l'Asus ROG, avec le mode Turbo enclenché, le processeur est capable de monter sa fréquence jusqu'à 3,6 GHz. Pour encore plus de vitesse en jeu.

équilibrée que la configuration proposée par Asus. Pas de disque SSD, clavier moins agréable... même si les deux modèles font jeu égal sur le terrain de la connectique et des performances brutes, l'Alienware 17 R3 perd ainsi du terrain. On regrette par ailleurs que la coque de l'Alienware soit un peu salissante. Sur le plan esthétique, à vous de voir.

Conçus pour le jeu vidéo en 3D, activité très exigeante, les Dell Alienware 17 et Asus ROG G752VT affichent des performances impressionnantes. Match au sommet.

LE MATCH

NOTE GLOBALE
18/20

ASUS ROG G752VT

MÉMOIRE ÉVOLUTIVE

Côté mémoire vive, on dispose de 4 slots de RAM DDR4. Si les 8 Go fournis de base ne vous suffisent pas, vous pourrez donc compléter jusqu'à 64 Go en achetant des barrettes de mémoire.

AUTO-NETTOYANT

Un judicieux système de tunnel thermique évacue la poussière vers l'arrière de l'ordinateur pour éviter l'encrassement et les surchauffes.



CLAVIER RÉTROÉCLAIRÉ

Le clavier offre 4 niveaux de rétroéclairage, pour jouer dans le noir. Les 6 touches macros permettent de préprogrammer des séquences de touches pour être plus rapide dans vos parties.

Figure de proue de la gamme de PC portables pour « gamers » d'Asus, le ROG G752 affiche un rapport qualité-prix séduisant. Ses composants internes de haut niveau procurent une rapidité et un niveau de confort remarquables, pour tous les usages, au-delà du jeu vidéo. Il peut en outre accueillir facilement des composants supplémentaires (un autre

LE POINT FORT

Asus propose un logiciel maison, Gaming Center, qui permet d'ajuster facilement les paramètres pour jouer confortablement (contrôles, optimisation des performances, etc.),

disque dur, de la mémoire...), offrant ainsi de belles possibilités d'évolution. Côté design, le ROG G752 se démarque du look habituel, un peu criard, des PC pour joueurs. On reste ici dans la sobriété et une certaine élégance. Les seuls véritables points faibles sont l'autonomie de la bête, plutôt faible, et son poids, plutôt conséquent. Eh oui, le muscle, ça pèse lourd et ça consomme !

ASUS
ROG G752VT



à partir
de 1 800 €

www.asus.com

CARACTÉRISTIQUES

ÉCRAN : 17,3", définition 1 920 x 1 080 (Full HD)

PROCESSEUR : Intel Core i7 6700HQ 2,6 GHz

MÉMOIRE VIVE : 8 Go

STOCKAGE : 256 Go (SSD) et 1 To (HDD)

CARTE GRAPHIQUE : NVIDIA GeForce GTX 970M (3 Go de mémoire)

CAMÉRA : HD

CONNECTIQUE : 1 HDMI, 3 USB 3.0, 1 USB Type-C, 1 Ethernet, 1 lecteur de carte 2-en-1, 1 Thunderbolt, 1 jack audio

DIMENSIONS : 428 x 333 x 23 mm

POIDS : 4,5 kg

FACE À FACE

Design
Mêlant les couleurs titane et cuivre, l'Asus ROG fait plutôt dans la sobriété. La finition est de très bonne qualité, avec un aluminium brossé du plus bel effet.

Performances
L'Asus ROG embarque ce qui se fait de mieux en matière de processeur et de carte graphique. La note se paie en termes d'autonomie : sur batterie, moins de deux heures de jeu.

Écran
L'écran de l'Asus ROG offre des angles de vision étendus. Les couleurs sont fidèles et le niveau de luminosité de la dalle IPS assure une bonne résistance aux reflets.

Ergonomie
Le clavier à touches plates garantit des frappes précises et rapides. Le touchpad offre un excellent touché, mais il aura évidemment du mal à égaler la précision d'une souris.



CADEAUX

5 BEAUX CADEAUX HIGH-TECH

de 180 à 280 euros

MICROSOFT BAND 2

<http://goo.gl/mp8rsL>

- CONNECTIQUE :** Bluetooth 4.0, GPS, microphone
- CAPTEURS :** fréquence cardiaque, UV, température, baromètre, sudation
- ÉCRAN :** AMOLED 320 x 128 pixels
- AUTONOMIE :** 48 heures (recharge en 1,5 h)

LE BRACELET CONNECTÉ SIGNÉ MICROSOFT

Il ne court pas les rues, mais on peut tout de même l'acheter en France (voyez notre lien). Le Microsoft Band 2, essentiellement centré sur le sport, comprend capteur de transpiration, cardiofréquence-mètre, GPS pour suivre vos parcours... Il suit vos activités quotidiennes pour vous en dresser le rapport, et s'appaire facilement avec votre smartphone. Vous suivez, depuis ce dernier et grâce à l'application Health, l'évolution de vos performances.



à partir de 259 €

LA WEBCAM DU FUTUR



à partir de 240 €

Grâce à son attache flexible, la Stargazer vient se fixer comme une webcam classique sur votre PC. Elle est capable de capturer un son toujours propre. La prouesse technologique est ici réalisée du côté de la capture d'image. La Webcam supprime automatiquement l'arrière-plan, pour placer une sorte de fond vert. Pour les amateurs de stream ou les passionnés d'effets spéciaux qui veulent se mettre en scène.

RAZER STARGAZER

<http://goo.gl/Ptpizu>

- CONNECTIVITÉ :** USB 3.0
- CAPTURE VIDÉO :** HD 720p60 (diffusion live streaming), 1080p30 (visioconférence)
- AUTRES FONCTIONS :** numérisation 3D, reconnaissance faciale

Pour combler un proche à Noël, nous vous proposons une sélection de cadeaux « high-tech » compatibles Windows 10. Du clavier à l'enceinte ultra connectée, il y en a pour tous les goûts !

GUIDE D'ACHAT

SONOS PLAY:1

www.sonos.com

CONNECTIQUE :
Wi-Fi, Ethernet

DIMENSIONS :
161,45 x 119,7 x 119,7 mm

POIDS :
1,85 kg

DE LA MUSIQUE SOUS LA DOUCHE

Mettez de l'ambiance dans les pièces de votre maison avec ces enceintes haut de gamme exploitant le système audio multiroom. Grâce au Wi-Fi et via votre smartphone (Android ou iOS) ou votre PC sous Windows, vous diffusez la musique de votre choix. Une playlist depuis Spotify ou iTunes, la musique stockée sur votre disque dur... les sources sont multiples. Notez que l'enceinte offre une résistance à l'humidité. Placez-la dans votre salle de bain pour chanter sous la douche.



à partir de
229 €

LE CINÉMA DANS LA POCHE



Livré dans sa housse de transport, ce picoprojecteur brille par sa petite taille. Disposant d'une autonomie de 2 heures en lecture, vous n'aurez aucun mal à visionner vos films et séries en déplacement. Un mur blanc suffit. Votre smartphone ou votre PC se connecteront sans mal à l'Acer C205.

Pour 50 € de plus,

l'investissement dans un boîtier Miracast vous donne la possibilité de projeter l'écran de votre mobile en grand sur le mur, en se servant de l'appareil comme manette.



à partir de
289 €

ACER C205

<http://goo.gl/IONDdq>

RÉSOLUTION MAX :
1280 x 800

AUDIO : 2 haut-parleurs stéréo 2W

BATTERIE : 3980 mAh Li-Ion, autonomie 2 heures

CONNECTIQUE : HDMI, DLNA, Affichage sans-fil Miracast, MHL (câble HDMI à Micro-USB fourni)

DIMENSIONS :
24 x 144 x 108 mm

G.SKILL RIPJAWS KM780 RGB

www.gskill.com

CONNECTIQUE : USB 2.0, entrée/sortie jack 3,5 mm

DIMENSIONS :
518 x 172 x 48 mm

AUTRES FONCTIONS : rétroéclairage, 6 touches programmables (macros), écran LCD

UN CLAVIER POUR GAGNER

Construit sur une architecture en aluminium brossé, ce clavier pour « gamer » jouit d'une construction solide. Proposant un large panel de couleurs pour le rétroéclairage (16,8 millions), il arbore un look racé. 6 touches sont programmables, d'autres, en haut à gauche, sont spécialement dédiées au multimédia (pour changer de chanson, gérer le volume...). Le confort d'utilisation est au rendez-vous, des repose poignets sont là pour accueillir les bras des joueurs fatigués.



à partir de
179,90 €



DU VIRTUEL...



Un modèle 3D

Les modèles envoyés à l'imprimante doivent être dessinés à l'aide d'un logiciel de conception 3D. Mais pas la peine d'être un spécialiste : des collections de fichiers modèles tout prêts sont disponibles sur Internet (voyez les sites TurboSquid et Cults3D). Certaines imprimantes font également office de scanner 3D, et peuvent scanner directement les objets à reproduire.

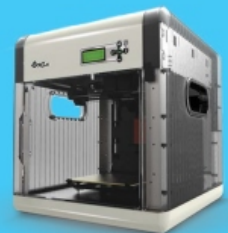
De la résine plastique

Le dépôt de fil (FDM) est la méthode d'impression 3D la plus répandue. La matière première se présente sous la forme de bobines de fil de résine plastique, dont vous alimentez l'imprimante. La bobine d'ABS, léger et résistant, se trouve à partir de 10 €. Deux fois plus cher, le PLA (amidon de maïs biodégradable) peut être poncé et peint une fois l'objet formé. La création d'objets multicolores est l'apanage des imprimantes de haut de gamme.



Les imprimantes 3D incarnent la philosophie du « Do-It Yourself » à l'heure du numérique. Vous créez vous-même des objets du quotidien, bibelot, porte-crayon, support, pièce de rechange, etc. à partir de modèles 3D issus de votre imagination ou téléchargés sur Internet. Le concept séduit, une communauté active partage modèles et conseils sur Internet, et la technologie se démocratise. On trouve aujourd'hui des modèles offrant des

prestations satisfaisantes pour environ 300 euros. Deux procédés d'impression sont couramment utilisés. La plupart des imprimantes d'entrée de gamme utilisent un fil chauffé, déposé par couches successives. Les modèles plus perfectionnés exploitent une poudre, qui est solidifiée. Plus précis, mais plus onéreux. Pour baisser la note, certains amateurs montent eux-mêmes leur imprimante 3D : à partir d'un kit, ce n'est pas si compliqué.



Désormais abordables, les imprimantes 3D permettent de produire à domicile de petites pièces et objets en matière plastique, à partir de fichiers 3D. Pour bricoler, décorer, créer, réparer...

IMPRIMANTES 3D

... AU RÉEL !



Un objet en résine

Chauffé, le filament fondu est déposé par la tête d'impression par couches successives, d'une épaisseur d'environ 0,1 mm (soit 100 microns par couche) pour les imprimantes grand public. L'opération prend du temps, il faut compter environ une heure et demie pour une figurine de 10 cm de haut. Les imprimantes 3D professionnelles, plus onéreuses, offrent une précision accrue. Comptez une épaisseur de couche de l'ordre de 30 nanomètres (0,03 micron). Bien évidemment, plus les couches sont fines, plus l'impression est longue.



3 MODÈLES ABORDABLES

Facile

À moins de 400 euros, la Da Vinci Jr constitue une bonne base pour découvrir l'impression 3D. Du « plug and print » : vous branchez l'imprimante, vous choisissez un modèle 3D sur Internet, vous insérez la bobine et c'est parti !



Photocopieur 3D

Pour environ 300 € de plus, la Da Vinci 1.0 AIO intègre un scanner 3D : vous pouvez lui soumettre l'objet à reproduire, puis en imprimer des copies !



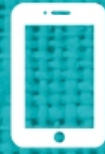
En kit

Les plus passionnés assemblent eux-mêmes leur imprimante 3D, à partir d'un kit. A moins de 300 euros, la Discocasy 200 de Dagoma promet des impressions précises (0,1 mm par couche), pour des objets allant jusqu'à 20 x 20 x 20 cm.





i Signifie que cette application ou ce jeu est compatible avec un environnement PC ou tablette Windows 10



i Signifie que cette application ou ce jeu est compatible avec un environnement Windows Mobile



i Vous donne des informations sur le coût de cette appli ou de ce jeu > gratuit / payant / avec achats intégrés



APPLIS & JEUX

Le meilleur du Windows Store sélectionné pour vous. Que vous soyez sur PC, tablette hybride ou sur smartphone, découvrez les applications essentielles à installer ainsi que nos astuces pour bien les utiliser.

Top 5 Applications
pour protéger votre vie privée

76

Tout savoir sur l'appli Calculatrice

78

10 jeux à ne pas manquer

80

Windows Mobile :
5 applis gratuites insolites !

82



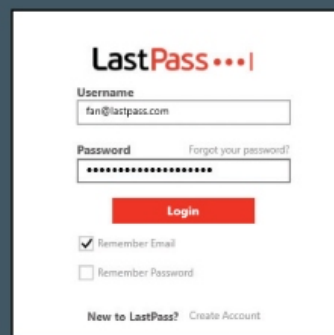
TOP 5 APPLIS POUR PROTÉGER VOTRE VIE PRIVÉE



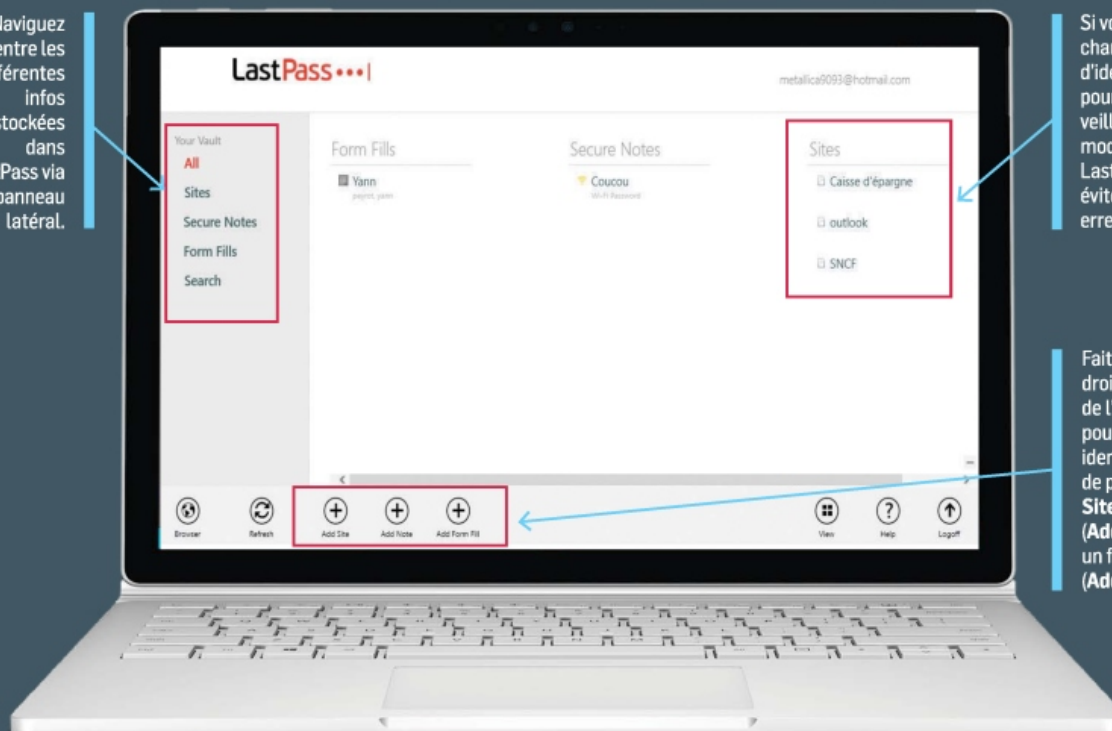
Mettez vos mots de passe à l'abri



LastPass retient l'ensemble des mots de passe qui vous sont utiles au quotidien pour les sites que vous avez l'habitude d'utiliser, qui sont ensuite débloqués à l'aide d'un unique mot de passe maître. Très complète, l'application permet de remplir en un clic les interminables formulaires d'inscription, avec nom, adresse, numéro de téléphone... Vous pouvez aussi l'utiliser pour mettre à l'abri des données que vous jugez sensibles (mot de passe Wi-Fi, numéro de sécurité sociale, etc.). Le téléchargement de LastPass est gratuit. Notez que la version premium de l'application (à 12 \$ par an) vous autorise à installer l'appli sur plusieurs appareils. Ainsi, tous vos mots de passe sont synchronisés sur l'ensemble de vos PC, smartphones ou tablettes. L'application est en anglais, mais l'interface étant claire et bien faite, elle se laisse aisément apprivoiser.



Naviguez entre les différentes infos stockées dans LastPass via le panneau latéral.



Si vous changez d'identifiants pour un site, veillez à le modifier sur LastPass pour éviter les erreurs.

Faites un clic droit en bas de l'interface pour ajouter un identifiant/mot de passe (Add Site), un mémo (Add Note) ou un formulaire (Add Form Fill).



SMS, photos, mots de passe Internet... nos PC et mobiles regorgent de données personnelles et d'informations confidentielles. Avec ces applis, vous aurez de quoi les protéger.

SÉCURITÉ

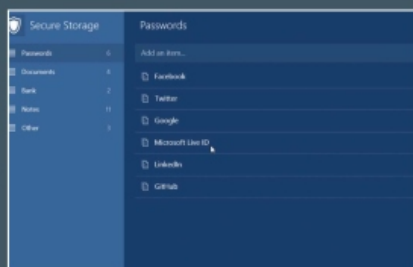


Secure Storage

Espace sécurisé



Secure Storage est une sorte de mémo sécurisé. Ici, vous renseignez un mot de passe maître garantissant la sécurité des informations contenues dans l'appli. Cette dernière se charge de mettre de côté vos mots de passe (pour les services que vous utilisez), des liens internet (qui mènent à des données sensibles ou personnelles) ou encore du texte important à vos yeux. N'oubliez pas de fermer l'application une fois que vous en avez terminé. En effet, le mot de passe la protégeant est demandé au démarrage de cette dernière.



Iron Password



Gratuit/
Achats In-app

Vous savez certainement qu'utiliser le même mot de passe pour tous vos services est fortement déconseillé. Iron Password est là pour vous aider à générer des sésames complexes. Sélectionnez la longueur désirée puis lancez le générateur. Vous obtenez ainsi des mots de passe costauds.



4UrEyezOnly



Derrière ce nom ésotérique se cache une messagerie chiffrée. Tous vos échanges avec vos contacts seront protégés. Cela concerne non seulement les SMS et MMS que vous envoyez, mais aussi les photos et vidéos. Un outil à essayer pour qui veut protéger ses communications.



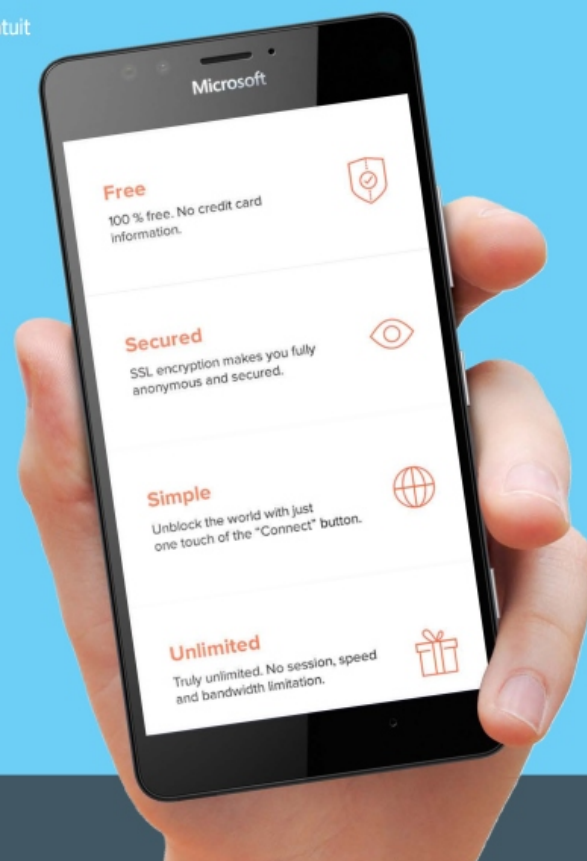
Touch VPN

Surfez anonyme



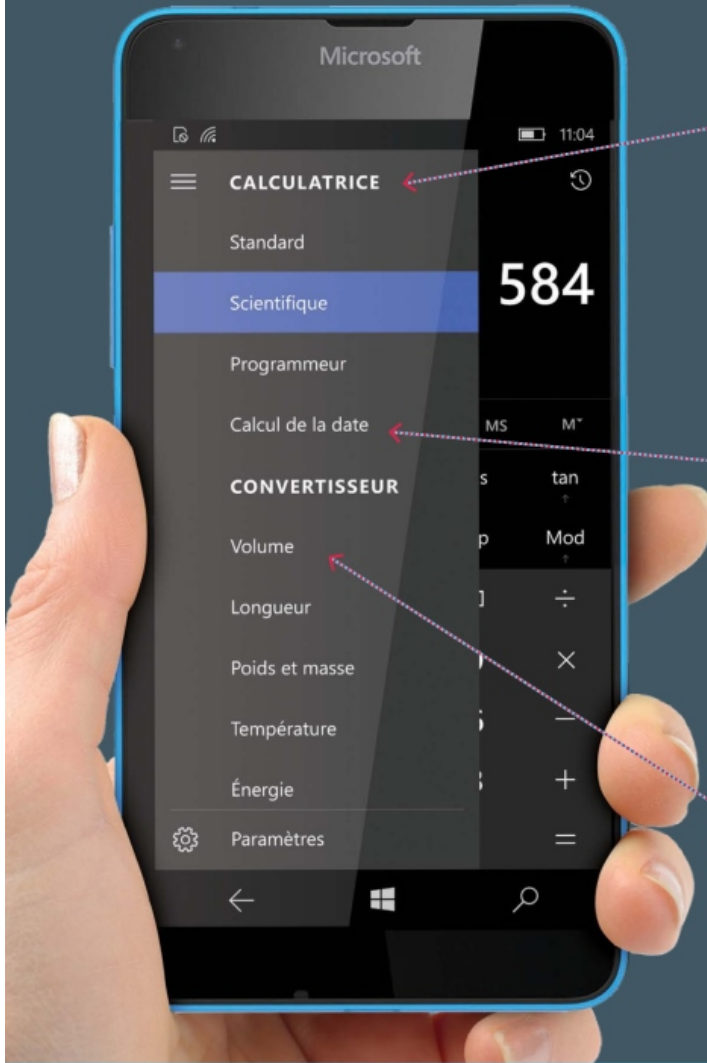
Gratuit

Le VPN, ou réseau privé virtuel, protège votre anonymat. En l'utilisant pour accéder au Web, vous surfez sans laisser trop de traces de votre passage. De plus, vous profitez de services qui d'ordinaire, ne sont pas accessibles en France. Pour vous faciliter la mise en place d'un VPN sur votre PC ou smartphone (Windows 10 uniquement), il y a Touch VPN. Comme son nom l'indique, en un toucher d'écran (ou clic), vous lancez la connexion via VPN. Vous modifiez le pays où vous êtes « hébergé » avec la flèche à droite de Automatic. Difficile de faire plus simple.





CALCULATRICE

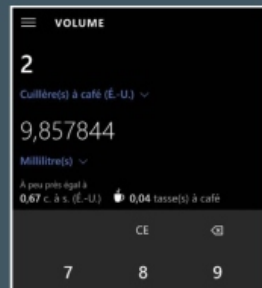


Le menu hamburger contient tous les modes et options disponibles. Utilisez **Scientifique** pour retrouver les fameux sinus et cosinus.

Le mode **Calcul de la date** permet de connaître le nombre de jours entre deux dates. Pratique si vous voulez savoir quel âge a quelqu'un né depuis 10 000 jours.



Le convertisseur de volume est utile si vous faites de la cuisine à partir de recette, puisqu'il intègre les équivalences étrangères et assez abstraites, comme les cuillères à café ou les tasses.



S'il y a un outil que nos smartphones et PC ont remplacé depuis belle lurette, c'est bien la calculatrice. Assez simple au départ, l'accessoire fourni avec Windows s'est développé pour intégrer des fonctions de calcul scientifique, et de nombreux convertisseurs, permettant de passer d'une unité à une autre, qu'il

s'agisse de volume, de poids, d'énergie, de vitesse, etc. Plus besoin de passer par Internet pour savoir combien font 88 mph en km/h (141,6 pour les curieux), ou traduire un nombre de petites cuillères en millilitres. Ne manquent, par rapport aux calculatrices employées aujourd'hui par les lycéens ou les étudiants, que les fonctions de tracé de graphique.



Une calculatrice complète et ergonomique

Pas de fonctions graphiques





Dungeon Hunter 5 Hack'n Slash



Gratuit /
Achats in-app

Cinquième opus du Hack'n Slash à succès de Gameloft, Dungeon Hunter 5 reprend la recette qui a fait sa renommée : choix du personnage, équipements et améliorations à foison, combats nerveux... Foncez, dézinguez du monstre et devenez de plus en plus fort. Exactement ce que l'on attend d'un jeu de ce genre. Sorti il y a maintenant un peu plus d'un an, Dungeon Hunter 5 n'est pas délaissé pour autant, avec la sortie régulière d'extensions ajoutant de nouvelles zones et bien sûr armes ou armures de meilleure qualité.



Graphiquement, le titre n'a pas pris une ride, et il vous faudra un appareil mobile assez puissant pour en profiter sans ralentissement. Sur PC, préférez la manette au duo clavier/souris pour des contrôles plus précis.



Storms of Wars

Prenez Clash of Clans, ajoutez un peu d'Avatar le Maître de l'air, saupoudrez de Clash Royal et mélangez le tout. Voilà! Votre Storm of Wars est prêt. D'accord, ce jeu «s'inspire» des autres, mais vu qu'il le fait plutôt bien...



Gratuit /
Achats in-app



The Blacklist : Conspiracy

Tiré de la série éponyme, The Blacklist se transforme en jeu de TOC (Trouver Objet Caché) le temps d'une adaptation sur Windows. Au vu de la petitesse de certains objets, on préférera jouer sur PC plutôt que sur mobile.



Gratuit /
Achats in-app



Disney Crossy Road

Crossy Road, ce «Frogger like» a connu un immense succès sur mobile. Ce n'est donc pas étonnant que de grandes licences comme Disney s'en emparent pour le décliner à leur sauce.

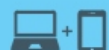


Gratuit /
Achats in-app



Arcane Quest 3 RPG

Si vous êtes l'un de ces fameux « enfants des années 90 », vous vous rappelez sûrement des jeux de plateau remplis de figurines comme Hero Quest ou Warhammer Quest. Aussi rare qu'extrêmement cher aujourd'hui, passer au numérique est l'une des solutions les plus simples pour accéder à ce genre de gameplay. Arcane Quest 3 est un portage fidèle de tout ce qui fait le sel des jeux de plateau. Contrôlez une équipe de quatre personnages, parmi les archétypes classiques du genre (barbare, sorcier, rôdeur, voleur...) et déplacez-vous case par case dans les donjons et autres cavernes pour remplir vos objectifs. Il faudra combattre les monstres pour gagner expériences et objets utiles. Comme tout bon RPG qui se respecte, vos



Gratuit /
Achats in-app



Que vous soyez devant votre PC, votre mobile ou votre tablette... détendez-vous avec notre sélection des meilleurs jeux du Windows Store.

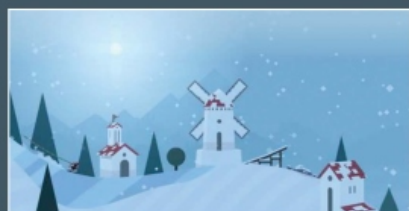
BEST-OF



Alto's Adventure Runner



Gratuit / Achats in-app



Les lamas dont vous avez la charge s'échappent ! Chaussez vos skis et dévaliez les pistes enneigées pour les récupérer ! Derrière ce pitch farfelu se cache un runner tout ce qu'il y a de plus classique, mais dans un univers agréable à l'œil. Le genre de jeu parfait pour occuper un trajet en métro.



Reaper Action

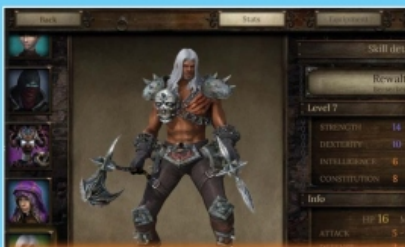


Gratuit / Achats in-app

Reaper, grand classique du jeu d'action sur Android, est disponible sur le Windows Store, aussi bien pour PC que mobile. Vous incarnez la mort elle-même, sortie de son sommeil pour s'occuper de ce qui ne la regarde pas, ou presque. Les contrôles sont intuitifs, mais la manette est largement préférable au clavier. Accomplissez des quêtes, améliorez votre équipement et faites évoluer votre personnage. Attention, la version gratuite ne contient que 10 niveaux.



héros progressent et deviennent plus forts à mesure que vous avancez dans l'histoire. Arcane Quest 3 profite de graphismes agréables, d'un scénario classique, mais dans la veine de ce qui se faisait à l'époque, d'une interface claire et de contrôles intuitifs. Seule la traduction française laisse parfois à désirer. Avec son lot de quêtes secondaires et multijoueurs, le jeu est doté d'une bonne durée de vie, sans compter qu'il faudra parfois s'y reprendre à 2 fois pour occire les boss les plus récalcitrants. N'oubliez pas de placer vos personnages stratégiquement et de tirer parti de toutes leurs capacités. Notez que certains héros sont disponibles uniquement dans la boutique du jeu, mais le prix est assez bas : 3,29 € pour tout débloquent.



Jack'N Jill

Jack, un genre de marshmallow, avance tout seul dans ce jeu de plates-formes. Sautez pour éviter les obstacles et rejoindre votre belle. Un jeu dans la pure tradition des titres Game Boy de l'époque.



Gratuit / Achats in-app



Radiant

Un hommage lumineux à Space Invaders, dont le jeu s'inspire ouvertement de la mécanique. La petite nouveauté, c'est la possibilité d'équiper différents types d'armes et de les améliorer au fil des niveaux.



Gratuit / Achats in-app



Choba

Un jeu minimaliste tout en lignes et en mouvements

horizontaux, Choba est facile à prendre en main, mais plus difficile à maîtriser. On revient dessus avec plaisir pour jouer quelques minutes.



Gratuit / Achats in-app



5 APPLIS GRATUITES INSOLITES !



Meme-Generator Humour

Success kid, Doge, Scumbag Steve, Good Guy Greg, Overly Attached Girlfriend... Plus de 250 memes sont réunis dans cette application qui sert, comme son nom l'indique, à générer les vôtres. Les possibilités de personnalisation sont assez poussées pour une application de ce genre. Vous pouvez même ajouter une photo de votre cru et créer des posters. Une fois votre œuvre terminée, enregistrez-la et partagez-la si vous estimez qu'elle mérite d'être vue. Petit plus appréciable comparé à d'autres applications similaires : il n'y a pas de filigranes disgracieux sur le résultat final.



Lightsaber

Transformez votre Windows Phone en sabre laser, à choisir parmi ceux de Yoda, Mace Windu, Dark Vador... La lumière et les bruits sont au rendez-vous. Que la Force soit avec vous !



Rihanna Tooth Problem Jeu

Rihanna, la chanteuse, a de gros problèmes dentaires. Impossible qu'elle monte sur scène avec des chicots aussi entartrés que les victimes de Noël Godin. À l'aide de nombreux outils (les mêmes que vous pourriez trouver dans un vrai cabinet, exception faite des formes et des couleurs bien sûr), rendez à

Rihanna son sourire éclatant. Rihanna Tooth Problem est un bon moyen de faire comprendre aux enfants l'importance de se brosser les dents régulièrement. Malgré ce que peut laisser penser le titre du jeu, celui-ci est traduit en français.



Masquerade Camera

Un appareil photo original puisque le but est de vous rendre totalement méconnaissable, en superposant des masques virtuels (Le Joker, Anonymous...).



Placebo Antivirus

Dans la série des applications inutiles à prendre au second degré, voici Placebo Antivirus. Il ne fait absolument rien, si ce n'est rassurer ceux qui veulent à tout prix se protéger de virus inexistantes.





RETROUVEZ
WIN10
CHEZ VOTRE MARCHAND
DE JOURNAUX LE
7 JANVIER
PROCHAIN



N°3 - Nov. 2016 / Janv. 2017

Magazine édité par



ID PRESSE
27, bd Charles Moretti
13014 Marseille

Site : www.idkiosque.com
Contact : contact@idpresse.com

**Directeur de la publication
et Rédacteur en chef**
David Côme

**Chef de projet
et Conseiller éditorial**
Thierry Gérard

Directeur artistique
Sergei Afanasiuk

Maquettiste
Stéphanie Compain

Ont collaboré à ce numéro
Yann Peyrot, Thomas Povéda,
Jérémy Jager, Émilie Lapière,
SPD Grégory Péron

Secrétariat : Sabine Bertrand

Publicité : regleid@idpresse.com

Imprimé par / Printed by
Imprimerie Mordacq
62120 Aire-sur-la-Lys
France

Distribution : MLP
Dépôt légal : à parution
Commission paritaire : 0618 K 93115
ISSN : 2493-5336

Win10 est édité par SARL ID Presse
RCS : Marseille 491 497 665
Capital social : 2000,00 €
Parution : Trimestriel (4 numéros par an)

La reproduction, même partielle, des articles et illustrations parues dans Win10 est interdite. Copyrights et tous droits réservés ID Presse. La rédaction n'est pas responsable des textes et photos communiqués. Les indications de prix et d'adresses figurant dans les pages rédactionnelles sont données à titre d'information, sans aucun but publicitaire.





Le **GUIDE** de l'utilisateur Windows 10



BEL/LUX : 5,50 € - DOM/S : 5,60 € - CH : 7,20 ChF - CAN : 7,50 \$ cad - ITA/GR/
ESP/PORT.CONT. : 5,50 € - MAR : 52 mad - TUN : 9,8 tnd - NCAL/S : 650 CFP -
POL/S : 700 CFP